

Zatwierdził

PR.5218.1.2023



**KOMENDA POWIATOWA
PAŃSTWOWEJ STRAŻY POŻARNEJ
w LIPSKU**

**STAN OCHRONY PRZECIWPÓŻAROWEJ
POWIATU LIPSKIEGO
za 2022r.**

Lipsko, luty 2023 r.

SPIS TREŚCI

I. ZALUDNIENIE I ZAGROŻENIA.

1. Ewidencja zdarzeń w 2022 r.
2. Mapa powiatu lipskiego z występującymi zagrożeniami.
3. Mapa obszaru chronionego w ramach podpisanych porozumień.

II. PODMIOTY STANOWIĄCE OPERACYJNE ZABEZPIECZENIE POWIATU.

1. Komenda Powiatowa i Jednostka Ratowniczo-Gaśnicza.
2. Wykaz samochodów znajdujących się w dyspozycji JRG, stanowiących operacyjne zabezpieczenie powiatu.
 - 2.1. Samochody gaśnicze;
 - 2.2. Samochody specjalne;
 - 2.3. Przyczepy pożarnicze;
 - 2.4. Sprzęt pływający;
 - 2.5. Wykaz Zestawów do Ratownictwa Medycznego PSP - R1 i PSP - R2 oraz namiotów pneumatycznych będących na wyposażeniu KP PSP Lipsko.
 - 2.6. Sprzęt pomiarowy i wykrywczy;
 - 2.7. Sprzęt inny;
3. Szkolenie i doskonalenie zawodowe;
4. Inspekcje gotowości operacyjnej na terenie powiatu lipskiego;
5. Sprawność fizyczna;
6. Wykaz sił plutonów wsparcia II rzutu;
7. Wykaz jednostek OSP typu „S” z KSRG i samochodów jakimi te jednostki dysponują;
8. Wykaz jednostek OSP typu „S” spoza KSRG i sprzętu, jakim te jednostki dysponują;
9. Sprzęt i urządzenia do ratowania ludzi;
10. Środki ochrony indywidualnej;
11. Wyposażenie jednostek OSP w zestawy medyczne i przeszkolenie w zakresie kwalifikowanej pierwszej pomocy;
12. Rozmieszczenie sił i środków podmiotów ratowniczych w powiecie lipskim;
13. Plan korekt sieci jednostek ochrony ppoż. na obszarze powiatu;
14. Potrzeby w zakresie jednostek OSP i ich wyposażenia;
15. Czasy dojazdów wyznaczonych grup specjalistycznych do KP PSP w Lipsku;
16. Dotacja "Przygotowanie jednostek ochotniczych straży pożarnych do działań ratowniczo - gaśniczych" 2022r. MSWiA do 15.11.2021rok.
17. Dotacja "Zapewnienie gotowości bojowej jednostki ochrony przeciwpożarowej włączonej do krajowego systemu ratowniczo-gaśniczego" za 2022 rok.
18. Dotacja "Fundusz przeciwdziałania COVID19" w 2022 r.
19. Dotacja "Przygotowanie jednostek ochotniczych straży pożarnych do działań ratowniczo - gaśniczych/MDP" za 2021 rok.

III. CZYNNOŚCI KONTROLNO – ROZPOZNAWCZE PRZEPROWADZONE W 2022 ROKU.

1. Działania kontrolno-rozpoznawcze;
2. Analiza zgromadzonych podczas kontroli informacji;
3. Działania propagandowe i szkoleniowe w zakresie prewencji społecznej;

IV. BEZPIECZEŃSTWO I HIGIENA PRACY.

V. REALIZACJA ĆWICZEŃ NA OBIEKTACH.

VI. DZIAŁANIA ZWIĄZANE Z WPROWADZENIEM W KRAJU STANU EPIDEMICZNEGO.

VII. WNIOSKI.

I. ZALUDNIENIE I ZAGROŻENIA.

W skład powiatu lipskiego wchodzi 6 gmin mających łącznie obszar 740,77 km² zamieszkiwany przez 33 507 ludności. Średnia gęstość zaludnienia powiatu wynosi 45,2 osób na 1 km². Ludność powiatu lipskiego przedstawia poniższa tabela.

Tabela. Ludność obszaru chronionego – stan na 31.12.2022 r.*

Lp	Miasto i gmina	Powierzchnia w km ²	Ludność	Liczba mieszkańców w przeliczeniu na km ²
1	Lipsko	135,27	10741	79
	w tym m. Lipsko	15,7	5334	339
2	Chotcza	89,89	2340	26
3	Ciepielów	135,08	5571	41
4	Rzeczniów	103,39	4296	41
5	Sienno	147,4	5712	38
6	Solec	129,74	4847	37
Razem:		740,77	33507	45
Obszar chroniony poza powiatem				
1	Bałtów powiat Ostrowiec Św.		827	
2	Tarłów powiat Opatów		5333	
3	Ilża powiat Radom		2107	
Razem:		998,77	42207	42

*- osoby zameldowane na pobyt stały, informacja uzyskana od Referatu Spraw Obywatelskich, Obrony Cywilnej i Zarządzania Kryzysowego Starostwa Powiatowego w Lipsku

Udział w działaniach ratowniczych jednostek OSP włączonych do KSRG za 2022 rok:

Lp.	Gmina	Miejscowość / siedziba jednostki /	Rodzaj prowadzonych działań						Ogółem		Udział OSP w zabezpieczeniu operacyjnym obszaru chronionego ¹⁾
			Pożary		Miejscowe zagrożenia		Alarmy fałszywe		Na terenie własnego działania *	Pozostały teren *	
			Na terenie własnego działania *	Pozostały teren *	Na terenie własnego działania *	Pozostały teren *	Na terenie własnego działania *	Pozostały teren *			
1	5	6	9	10	11	12	13	14	15	16	17
1	Ciepielów	Ciepielów	25	0	53	1	0	0	79	0	1
2	Chotcza	Chotcza	13	0	39	0	0	0	52	0	1
3	Lipisko	Krępa Kościelna	13	0	28	0	3	0	44	0	32
4	Lipisko	Maruszów	32	2	25	0	0	0	59	0	8
5	Sienno	Sienno	25	0	54	0	4	0	83	0	6
6	Solec	Solec	23	0	58	0	0	0	81	0	19
7	Rzeczniów	Rzeczniów	29	0	18	0	1	0	48	0	6
8	Rzeczniów	Pawliczka	8	1	18	0	0	0	27	0	18
9	Chotcza	Tymienica	6	0	21	0	0	0	27	0	0
10	Ciepielów	Łaziska	3	0	11	1	0	0	15	0	0
11	Sienno	Kochanówka	7	0	28	0	1	0	36	0	1
12	Solec	Pawłowice	5	0	18	0	0	0	23	0	0
Razem w województwie			189	3	371	2	9	0	574	0	92

Udział w działaniach ratowniczych jednostek OSP nie włączonych do KSRG za 2022 rok:


Lp.	Gmina	Miejscowość / siedziba jednostki /	Rodzaj prowadzonych działań						Ogółem		Liczba dysponowań poza terenem własnego działania ²⁾
			Pożary		Miejscowe zagrożenia		Alarmy fałszywe		Na terenie własnego działania *	Pozostały teren *	
			Na terenie własnego działania *	Pozostały teren *	Na terenie własnego działania *	Pozostały teren *	Na terenie własnego działania *	Pozostały teren *			
1	5	6	9	10	11	12	13	14	15	16	17
1	Solec	Boiska	1	0	11	0	0	0	12	0	0
2	Chotcza	Białobrzegi	3	0	6	0	1	0	9	0	0
3	Chotcza	Kijanka	0	0	3	0	0	0	3	0	0
4	Ciepielów	Antoniów	5	0	4	0	0	0	9	0	0
5	Ciepielów	Bąkowa	5	1	5	0	0	0	10	1	1
6	Ciepielów	Bielany	9	1	7	2	0	0	18	1	1
7	Lipisko	Lipisko	1	0	13	0	0	0	14	0	0
8	Lipisko	Długowola	11	1	16	0	0	0	27	1	0
9	Lipisko	Wola Solecka	4	1	12	5	1	0	22	6	4
10	Rzeczniów	Grabowiec	20	0	16	4	0	0	40	0	0
11	Rzeczniów	Płósy	11	0	1	0	0	0	12	0	0
12	Rzeczniów	Rybiczynna	1	0	2	0	0	0	3	0	0
13	Rzeczniów	Jelanka	0	0	0	0	0	0	0	0	0
14	Rzeczniów	Marianów	0	0	0	0	0	0	0	0	0
15	Rzeczniów	Podkońce	0	0	0	0	0	0	0	0	0
16	Rzeczniów	Grechów	0	0	0	0	0	0	0	0	0
17	Rzeczniów	Rzechów	10	0	4	0	0	0	14	0	0
18	Sienno	Janów	3	0	4	0	0	0	7	0	0
19	Sienno	Jawor Solecki	7	0	8	1	0	0	15	1	1
20	Sienno	Jaworska Wola	0	0	2	0	0	0	19	0	0
21	Sienno	Kadłubek	2	0	0	0	0	0	2	0	0


22	Sienno	Nowa Wieś	4	0	3	0	0	0	7	0	0
23	Sienno	Tarnówek	0	0	1	0	0	0	1	0	0
24	Sienno	Osówka	10	4	8	0	0	0	18	4	2
25	Solec	Przedmieście Blizsze	1	0	15	0	0	0	16	0	0
26	Solec	Wola Pawłowska	0	0	1	0	0	0	1	0	0
27	Solec	Słuszczyn	0	0	1	0	0	0	1	0	0
28	Solec	Sadkowice	9	0	11	0	0	0	20	0	0
29	Rzeczniów	Wólka Modrzejowa	1	0	1	0	0	0	2	0	0
30	Solec	Zemborzyn	0	0	1	0	0	0	1	0	0
31	Sienno	Aleksandrów Duży	8	6	10	2	0	0	18	8	6
Razem w województwie			126	14	166	14	2	0	321	22	15


Rysunek. Mapa powiatu lipskiego z zaznaczonymi zakładami stwarzającymi potencjalne zagrożenie, stacjami paliw, występującymi kompleksami leśnymi, stacjami paliw, istniejącymi drogami.


 tereny zagrożone powod:

 kompleksy leśne

 zakłady stwarzające zagrożenie pożarowe

 zakłady stwarzające zagrożenie chemiczne

 stacje paliw płynnych i LPG

 stacje paliw płynnych

 stacje LPG

 granice powiatu

 granice gmin

 drogi krajowe

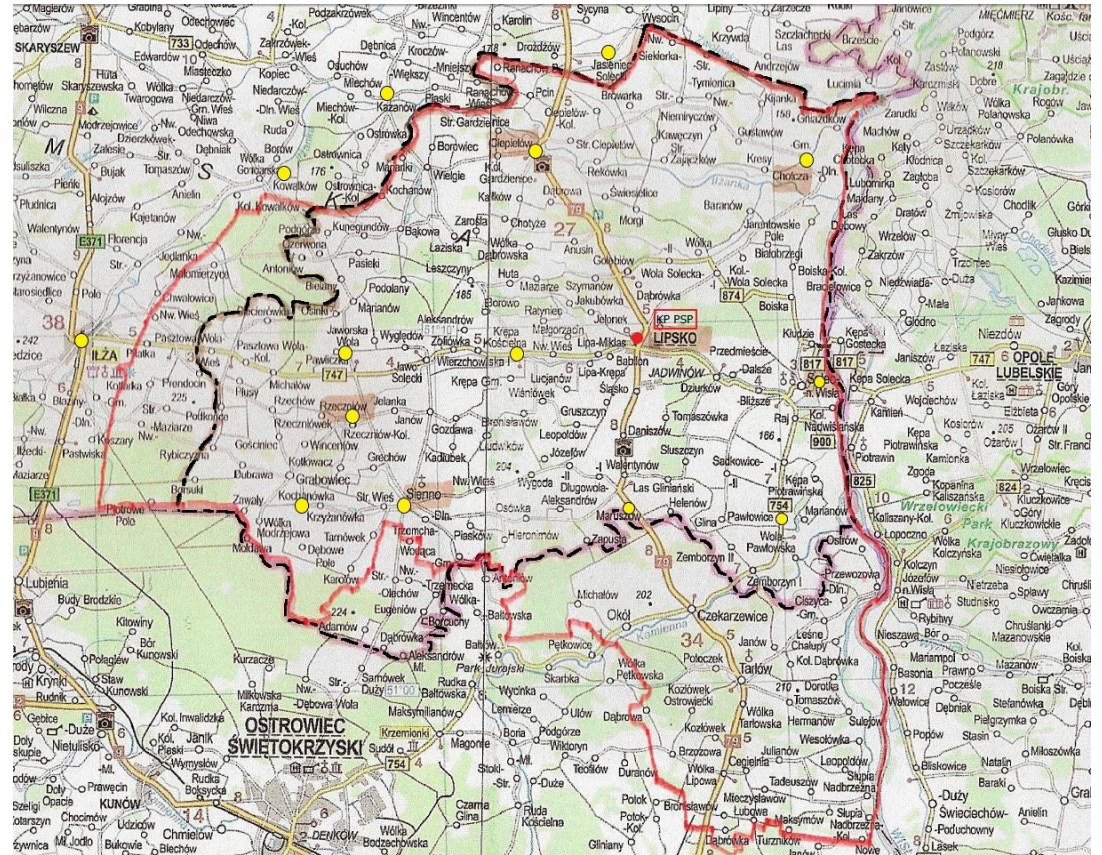
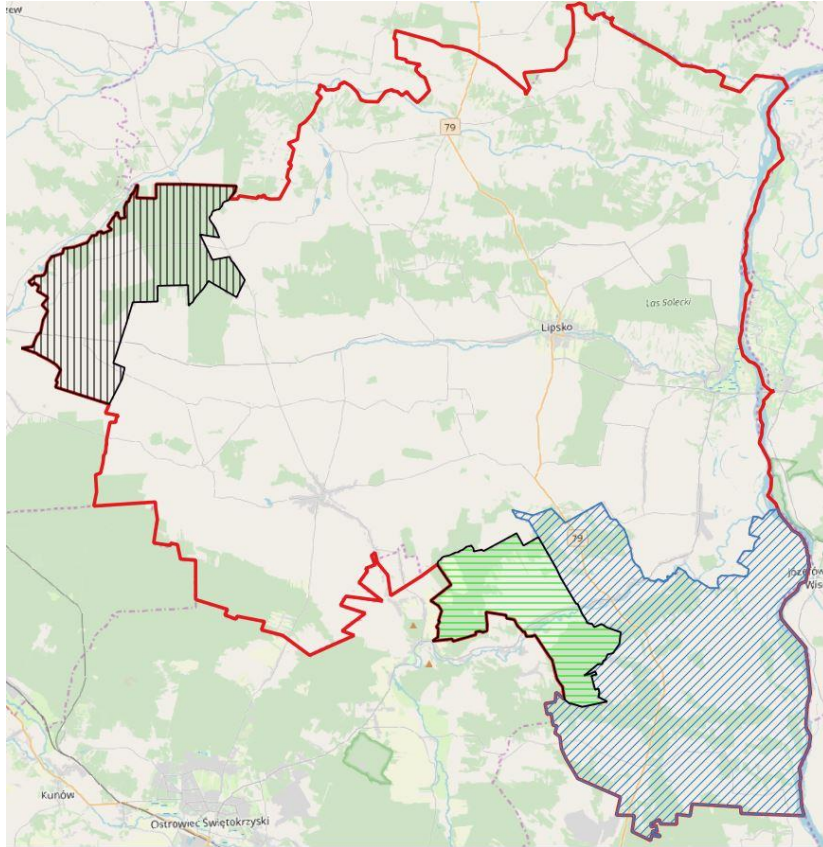
 drogi wojewódzkie

 pozostałe drogi

 numery dróg



Mapa obszaru chronionego.



Na terenie powiatu lipskiego zlokalizowane jest łącznie 19 stacji paliw płynnych i LPG. Stacje te ze względu na wzmożony ruch pojazdów w większości rozmieszczone są wzdłuż drogi krajowej nr 79 oraz drogi wojewódzkiej 747.

Zestawienie stacji paliw znajdujących się na terenie powiatu lipskiego przedstawiono poniżej.

Stacje paliw płynnych:

- stacja paliw PPHU-B Lenart w Lipsku ul. Spacerowa 31.

Stacje paliw płynnych i dystrybucji gazu LPG:

- stacja paliw i dystrybucji gazu LPG MOYA, Lipsko ul. Spacerowa 14 A,
- stacja paliw i dystrybucji gazu LPG HUZAR, Lipsko ul. Zwoleńska 26,
- stacja paliw i dystrybucji gazu LPG BLISKA, Lipsko ul. Czachowskiego 65,
- stacja paliw i dystrybucji gazu LPG KOSTA w Kostusinie,
- stacja paliw i dystrybucji gazu LPG Orlen Walentynów 7a,
- stacja paliw i dystrybucji gazu LPG Lenard S.J w Ciepiewie, ul. Sandomierska,
- stacja paliw i dystrybucji gazu LPG w Ciepiewie Starym – Ryszard Kielbiowski,
- stacja paliw i dystrybucji gazu LPG Mirosław Buszkiewicz w Rzeczniewie,
- stacja paliw i dystrybucji gazu LPG Siemno ul. Lipska 114,
- stacja paliw i dystrybucji gazu LPG w Adamowie,
- stacja paliw i dystrybucji gazu LPG w Solcu,
- stacja paliw i dystrybucji gazu LPG w Ciepiewie Starym – Kielbiowski,
- stacja paliw i dystrybucji gazu LPG w Gołębiewie.

Samodzielne stacje dystrybucji gazu LPG:

- stacja dystrybucji gazu LPG w Daniszowie,
- stacja dystrybucji gazu LPG Gołębiewie,
- stacja dystrybucji gazu LPG w Zofiówce,
- stacja dystrybucji gazu LPG w Ciepiewie Starym - Grzegorz Dygas,
- stacja dystrybucji gazu LPG w Pasztovej Woli.

II. PODMIOTY STANOWIĄCE OPERACYJNE ZABEZPIECZENIE POWIATU.

1. Komenda Powiatowa PSP.

L.p.	Nazwa powiatu	siedziba	Ilość etatów
-1-	-2-	-3-	-4-
1	Komenda Powiatowa	Lipisko	9 funkcjonariuszy 1 etat korpusu służby cywilnej
	Jednostka Ratowniczo-Gaśnicza	Lipisko	35 funkcjonariuszy
RAZEM			44 funkcjonariuszy 1 etat korpusu służby cywilnej

2. Wykaz samochodów znajdujących się w dyspozycji JRG, stanowiącego operacyjne zabezpieczenie powiatu.

2.1. Samochody gaśnicze.

Tabela. Samochody gaśnicze w JRG Lipisko.

Lp.	Oznaczenie pożarnicze, nazwa samochodu	Nr JRG	Ilość
-1-	-2-	-3-	-4-
1	MAN TGM GBA 2,6/16/2,5	1	1
2	SCANIA GCBA 5/32	1	1
3	SCANIA GBARt 3/16	1	1

2.2. Samochody specjalne.

Tabela. Samochody specjalne w KP PSP Lipisko

Lp.	Oznaczenie pożarnicze, nazwa samochodu	Nr JRG	Ilość
-1-	-2-	-3-	-4-
1	VW Passat SLOp	1	1
2	VW Jetta SLOp	1	1
3	Ford SLOp	1	1
4	Nissan Navara SLRr	1	1
5	VW T6 SLKw	1	1
6	Citroen Berlingo SLKw	1	1
7	Star 200 SKw	1	1
8	Renault Trafic SLBus	1	1
9	MAN SHD 25	1	1
10	Quad Polaris Ranger 570	1	1

- W lutym 2022 r. otrzymano samochód ratownictwa technicznego SCANIA P360 GBARt 3/16.

2.3. Przyczepy pożarnicze.

Tabela. Przyczepy pożarnicze w KP PSP Lipsko.

Oznaczenie /nazwa/ przyczepy	Nr JRG	Ilość
-1-	-2-	-3-
Przyczepa Specjalna Inna IFA (przewożony namiot pneumatyczny)	1	1
Przyczepa podłodziowa (do łodzi ŁR)	1	1
Przyczepa jednoosiowa kwatremistrzowska z plandeką	1	1
Kuchnia polowa	1	1
Pakowarka piasku	1	1
Przyczepa na wodę pitną 1000l	1	1
Przyczepa ciężarowa do przewozu agregatu prądotwórczego	1	1
Przyczepa do przewozu łodzi aluminiowej z silnikiem zaburtowym 6 KM	1	1

2.4. Sprzęt pływający.

Tabela. Sprzęt pływający.

Lp.	Oznaczenie /nazwa/ sprzętu	Ilość
-1-	-2-	-4-
1	Łódź typu ŁR może zabrać 7-10 z silnikiem zaburtowym marki Honda 15 KM	1
2	Ponton pneumatyczny W320	1
3	Łódź aluminiowa uniboot oberwinter 4300 z silnikiem zaburtowym 6 KM	1

2.5. Wykaz Zestawów do Ratownictwa Medycznego PSP - R1 i PSP - R2 oraz namiotów pneumatycznych będących na wyposażeniu KP PSP Lipsko.

Tabela. Zestawy ratownictwa medycznego.

Lp.	Nazwa jednostki	Torby medyczne w PSP			Torby medyczne w OSP			Defibrylator PSP	Defibrylatory OSP	Zestawy szkoleniowe	
		R0 *	R1	R2	R0 *	R1	R2	Philips FRx861304	Defibrylator	Defibrylator	Manekiny
1	KP PSP Lipsko	0	4	0	4	22	0	2	23	1	3

Lp.	nazwa/rodzaj namiotu
1.	Namiot pneumatyczny GTX-38 – Nr seryjny: 00887.
2.	Namiot pneumatyczny Milagro Lubawa

2.6. Sprzęt pomiarowy i wykrywczy.

Tabela. Sprzęt pomiarowy i wykrywczy.

Lp.	Nazwa sprzętu lub urządzenia /oznaczenie pożarnicze lub producenta/	Nr JRG	Ilość
-1-	-2-	-3-	-4-
1.	Zestaw rurek wskaźnikowych	1	1
2.	Paski wskaźnikowe (olej i PH)	1	1
3.	Detektor napięcia AC Hot Stick	1	2
4.	Radiometr EKO-C	1	1
5.	Kamera termowizyjna SEEK Thermal	1	2
6.	Miernik wielogazowy Ventis MX4	1	1
7.	Miernik wielogazowy LCIE 10 ATEX 3088 X Amoniak	1	1

2.7. Sprzęt inny.

Tabela. Sprzęt inny.

Lp.	Nazwa sprzętu lub urządzenia /oznaczenie pożarnicze lub producenta/	Nr JRG	Ilość
-1-	-2-	-3-	-4-
1.	Latarki PELI 2410	1	10
2.	Wentylator oddymiający TEMPEST	1	1
3.	Nagrzewnica spalinowa GRYP 25AP (kpl. do namiotu)	1	2
4.	Sanie lodowe (tratwa ratownicza)	1	1
5.	Statyw bezpieczeństwa (trójnóg ratowniczy)	1	1
6.	UPS Fideltronik-INIGO LUPUS on-line KR 3000 PRO 3000VA/2400W	1	2
7.	Kombinezon do pracy w wodzie	1	2
8.	Skafander suchy lodowy	1	2

- Istnieje potrzeba zakupu agregatu proszkowego (50-250 kg masy proszku gaśniczego), pompy przenośnej do wody zanieczyszczonej o wydajności minimum 1000 l/min.

3. Szkolenie i doskonalenie zawodowe.

Szkolenia OSP i doskonalenie zawodowe strażaków PSP w 2022 roku przeprowadzane było zgodnie z planem szkolenia na 2022 rok zatwierdzonym przez Mazowieckiego Komendanta Wojewódzkiego Państwowej Straży Pożarnej.

Zrealizowane kursy i ilość przeszkolonych strażaków OSP w 2022 roku przedstawia poniższa tabela:

Zestawienie szkoleń OSP w 2022r.				
Rodzaj szkolenia	okres kursu	Przeszkoleni OSP		
		z KSRG	spoza KSRG	Razem
Szkolenie podstawowe strażaków ratowników OSP	22.04- 25.06.2022	21	32	53
Razem		21	32	53

Jednym z elementów szkolenia podstawowego były testy w komorze dymowej realizowane w Ośrodku Szkolenia Komendy Wojewódzkiej PSP w Pionkach.

Tabela. Wyszkolenie.

	KP PSP	JRG	Razem
Współpraca z LPR	12	32	44
Sternik/ stermotorzysta	8	20	28
Kwalifikowanej pierwszej pomocy	11	32	43
Kurs specjalistyczny napełniania zbiorników ciśnieniowych	2	12	14
Szkolenie w zakresie ratownictwa lodowego	3	5	8
Szkolenie z działań poszukiwawczo-ratowniczych realizowanych przez ksrg w zakresie podstawowym	-	7	7
Szkolenie z ratownictwa chemicznego i ekologicznego realizowanego przez ksrg w zakresie podstawowym (min. 6 instr.)	2	7	9
Szkolenie z ratownictwa na obszarach wodnych realizowanego przez ksrg w zakresie podstawowym (min. 6 instr.)	2	6	8
Szkolenie z ratownictwa technicznego realizowanego przez ksrg w zakresie podstawowym	-	8	8
Szkolenie z ratownictwa wysokościowego realizowanego przez ksrg w zakresie podstawowym (min. 9 instr.)	2	16	18
Szkolenie z zakresu gaszenia pożarów wewnętrznych	-	7	7

Szkolenie specjalistyczne	Normatyw	Stan	Brak
Obsługa drabin mechanicznych	80% stanu etatowego JRG	-	-
Obsługa podnośników	60% stanu etatowego JRG	18	-
Napełnianie zbiorników ciśnieniowych	5 na każdej zmianie służbowej JRG (15)	14 (+2 KP)	-
Obsługa żurawi przenośnych	5 na każdej zmianie służbowej JRG (15)	-	-
Sterowanie jednostkami pływającymi	5 na każdej zmianie służbowej JRG (15)	16 (+6 KP)	-
Obsługa urządzeń	5 na każdej zmianie służbowej JRG (15)	13	2

energetycznych o nap. pow. 1kV			
Ratownictwo medyczne	Wszyscy strażacy uprawnienia ratownika i co najmniej 12 powinno posiadać uprawnienia instruktora ratownictwa medycznego (poziom gotowości C)	5	8

4. Inspekcje gotowości operacyjnej na terenie powiatu lipskiego

W 2022 roku Wydział Operacyjny Komendy Powiatowej PSP w Lipsku przeprowadził 12 inspekcji gotowości operacyjnej podmiotów KSRG.

Lp.	Nazwa OSP w KSRG	Liczba punktów z inspekcji	Zasady oceny inspekcji
1.	Solec n/Wisłą	88	Punktacja: pow. 98 – 100pkt. – 6 celujący pow. 93-98pkt. – 5 bardzo dobry pow. 80-93 pkt. – 4 dobry pow. 66 – 80pkt. – 3 dostateczny pow. 50 – 65pkt. – 2 dopuszczający 0-50 pkt. – 1 niedostateczny
2.	Chotcza	89	
3.	Pawłowice	88	
4.	Sienno	92, 84	
5.	Krępa Kościelna	89	
6.	Maruszów	81	
7.	Tymienica	79	
8.	Ciepielów	91	
9.	Rzeczniów	87	
10.	Pawliczka	81	
11.	Kochanówka	91	

Zgodnie z harmonogramem kontroli KW przeprowadziła kontrole gotowości bojowej w JRG w Lipsku. Inspekcje wykazały, że zmiany służbowe są przygotowane i zdolne do prowadzenia działań ratowniczo-gaśniczych. Także KP PSP w Lipsku w roku 2022 przeprowadziła 6 inspekcji gotowości operacyjnej JRG i 11 inspekcji SK KP.

Podczas kontroli gotowości operacyjnej w jednostkach OSP sprawdzano stan strażnic i sprzętu znajdującego się na wyposażeniu oraz dyspozycyjność ratowników po ogłoszeniu alarmu. Należy stwierdzić, że dyspozycyjność członków OSP z roku na rok maleje pomimo coraz lepszego wyposażenia sprzętowego. Braki w wyszkoleniu i wyposażeniu strażaków są usuwane w miarę posiadanych środków przez urzędy gmin.

5. Sprawność fizyczna

Strażacy Państwowej Straży Pożarnej podlegają testom sprawności fizycznej, które w 2022 r. ze względu na sytuację epidemiologiczną nie zostały przeprowadzone (zgodnie z treścią Rozporządzenia MSWiA z dnia 30.10.2020 zmieniającego rozporządzenie w sprawie zakresu, trybu i częstotliwości przeprowadzania okresowych profilaktycznych badań lekarskich oraz okresowych ocen sprawności fizycznej strażaka Państwowej Straży Pożarnej)(Dz. U. z 2020 poz. 1935).

6. Wykaz sił plutonów wsparcia II rzutu.

Plutony "Pożar - Las"

Powiat	L.p.	Jednostka organizacyjna	Pojazd	Numer operacyjny	Rodzaj napędu	Obsada osobowa	Uwagi
Lipisko	1	JRG Lipisko	GBA 2/16	481M22	t	4	
	2	OSP Kochanówka	GBA 2/16	489M70	t	5	
	3	OSP Rzeczników	GBA 4,5/29,6/4,7	489M50	t	5	
	4	OSP Krępa Kościelna	GBAM 2,5/16	489M40	t	5	

Plutony "Pożar - Fabryka"

Powiat	L.p.	Jednostka organizacyjna	Pojazd	Numer operacyjny	Rodzaj napędu	Obsada osobowa	Uwagi
Lipisko	1	JRG Lipisko	GCBA 5/32	481M25	t	4	
	2	OSP Ciepeliów	GCBA 3/16	489M36	t	5	
	3	OSP Solec	GBA 3/16/4.8	489M66	s	5	
	4	OSP Pawliczka	GBA 4,1/29,7/4,7	489M57	t	5	

Plutony "Katastrofa"

Powiat	L.p.	Jednostka organizacyjna	Pojazd	Numer operacyjny	Rodzaj napędu	Obsada osobowa	Uwagi
Lipisko	1	JRG Lipisko	GBA 2,6/16/2,5	481M21	t	4	
	2	OSP Siemno	GBA 2,5/25	489M61	s	5	
	3	OSP Ciepeliów	SLRt	489M39	s	5	
	4	OSP Maruszów	GCBA Rt 3/16	489M46	s	5	

Plutony "Ulewa"

Powiat	L.p.	Jednostka organizacyjna	Pojazd	Numer operacyjny	Rodzaj napędu	Obsada osobowa	Uwagi
Lipisko	1	JRG Lipisko	GBA 2/16	481M21	t	4	
	2	OSP Maruszów	GBA 2,5/16	489M45	t	5	
	3	OSP Chotcza	GLBM 0,2/2	489M33	s	5	
	4	OSP Pawłowice	GLBM 0,4/8	489M80	s	5	

Plutony "Wichura"

Powiat	L.p.	Jednostka organizacyjna	Pojazd	Numer operacyjny	Rodzaj napędu	Obsada osobowa	Uwagi
Lipisko	1	JRG Lipisko	SHD 21	481M53	s	3	
	2	OSP Siemno	GBA 2,5/25	489M61	s	5	
	3	OSP Solec	GBA 3/16	489M65	t	5	
	4	OSP Chotcza	GBA 2,5/16	489M31	t	5	

Wyznaczone siły i środki wchodzi w skład kompanii powodziowej „LIPSKO” należącej do Wojewódzkiego Odwołu Operacyjnego.

Tabela. Siły i środki KP „LIPSKO”.

Jednostka straży	Samochód	Typ samochodu	Kryptonim
JRG Lipsko	GBA 2,6/16	MAN TGM	MF 481-21
OSP Solec	GBA 3/16/4,8	SCANIA P 360	MF 489-66
OSP Chotcza	GBA 2,5/16/4	Mercedes	MF 489-31

Siły i środki z KP PSP w Lipsku są także wyznaczone do wspomaganiania działań przy usuwaniu skutków awarii w zakładzie Soudal Manufacturing Sp. z o.o. w Pionkach przy ul. Wspólnej 21 pow. Radom.

Nazwa grupy: Brak	Wykaz sprzętu	
	Rodzaj sprzętu /samochodu/	Nr JRG
	GCBA 5/32	1

7. Wykaz jednostek OSP typu „S” z KSRG i samochodów jakimi te jednostki dysponują.

Tabela. Sprzęt w jednostkach OSP należących do KSRG.

Lp.	Jednostka OSP	Oznaczenie pożarnicze, nazwa samochodu	Kryptonim	Rok produkcji
-1-	-2-	-3-	-4-	-5-
1	Chotcza	GBM2,5/16 Star	489M30	1985
2	Chotcza	GBA 2,5/16/4 Mercedes	489M31	2007
3	Chotcza	GLBM 0,2/2 Ford	489M34	2006
4	Chotcza	SLRr Opel Vivaro	489M32	2018
5	Chotcza	GBA 3,1/16 4,6 Volwo FL	489M37	2022
5	Ciepielów	GBA2,5/16 Star 244	489M35	1984
6	Ciepielów	GCBA 3/16 VOLVO	489M36	2016
7	Ciepielów	SLRt Ford	489M39	2009
8	Maruszów	GBA 2,5/16 Star 244	489M45	1982
9	Maruszów	GCBA 3/24 VOLVO	489M46	2019
10	Krępa Kościelna	GBA 2,5/16/4 Mercedes ATEGO	489M40	2008
11	Krępa Kościelna	SLKw Lublin	489M43	2000
12	Krępa Kościelna	SLRr Ford Focus	489M44	2004
13	Solec	GBA 2,5/16 Star 244	489M65	1998
14	Solec	SLRR MITSUBISHI L200	489M68	2011
15	Solec	GBA 3/16/4,8	389M66	2018
16	Pawłowice	GCBA 5/20 Jelcz	489M81	1978

17	Pawłowice	GLBM 0,4/8 Lublin	489M80	1999
18	Pawłowice	SLOn 6 Żuk	489M82	1988
19	Sienno	GBA 1,5/16 IVECO	489M60	1988
20	Sienno	GBA 2,5/25 IVECO	489M61	2006
21	Sienno	GBA 3,6/16/380 KAMAZ	489M62	2020
22	Kochanówka	GBA 2,5/16 Star 266	489M70	1989/2005
23	Kochanówka	GCBA 6/32 Jelcz	489M72	1985
24	Kochanówka	SLOp Ford Focus	489M74	2002
25	Rzeczniów	GLM 8 Lublin III	489M53	2001
26	Rzeczniów	GBAM 3,1/30/16/4,6 VOLVO	489M52	2021
27	Rzeczniów	GBA 4,5/29,6/4,7 MAN	489M50	2017
28	Pawliczka	GLBM 0,1/1 FORD	489M58	2003
29	Pawliczka	GBA 4,1/29,7/8/4,7 Mercedes-Benz Atego 1529	489M57	2013
30	Tymienica	GBAM 2,5/16 STAR 266	489M75	1989
31	Tymienica	GLBM 0,2/0,15 FORD	489M77	2010
32	Łaziska	GBA-Rt 2,5/25 Renault Midlum	487M40	2012

8. Wykaz jednostek OSP typu „S” spoza KSRG i sprzętu, jakim te jednostki dysponują.

Tabela. Sprzęt w jednostkach OSP spoza KSRG.

Lp.	Jednostka OSP	Oznaczenie pożarnicze, nazwa samochodu	Kryptonim	Rok produkcji
-1-	-2-	-3-	-4-	-5-
1	Białobrzegi	GLBM 0,2/0,4 FORD	487M27	2009
2	Kijanka	SLKw FORD	487M36	2011
3	Antoniów	GBA 2,5/16 Star	487M31	1989
4	Bąkowa	GBA 2,5/16 Star	487M07	1987
5	Bielany	GBA 2,3/27 VOLVO	487M45	2000
6	Wola Solecka	GBA 2/16 Mercedes	487M23	1991
7	Długowola	GLBM 0,1/0,15 FORD	487M10	2003
8	Długowola	GBM 2,5/8 Star 244	487M50	1987
9	Lipisko	SLRt Lublin III	487M59	2000
10	Janów	GBA 1/8 Mercedes	487M30	1971
11	Jawor Solecki	GBA 2,5/16 Star 244	487M19	1988
12	Kadłubek	GBA 1,85/3,6 Volvo	487M55	1998
13	Nowa Wieś	GBM 2/8 GBM Star 200	487M21	1984
14	Osówka	GBAM 3/16/8 Star 200	487M51	1987
15	Aleksandrów	GLM Żuk	487M26	1993
16	Aleksandrów	GBA 2,5/16 Star 244	487M53	1988
17	Jaworska Wola	GLBM 0,3/0,08 Gaz	487M33	2009
18	Tarnówek	GBA 2,3/20	487M52	1989

19	Boiska	SLKw VW	487M57	1993
20	Wola Pawłowska	GLM 8 Lublin II	487 M25	2001
21	Zemborzyn	GLM 8 Lublin II	487M28	1999
22	Sadkowice	SLKw Lublin II	487M34	1998
23	Sadkowice	GBA 2,5/16 STAR 244	487M58	1979
24	Słuszczyn	GLM Mercedes	487M42	1995
25	Przedmieście Bliższe	GBA 1,2/8 Mercedes	487M43	1980
26	Przedmieście Bliższe	SLOp ARO	487M56	2004
27	Grabowiec	GLM 8 Mercedes	487M32	1988
28	Grabowiec	GBA4,1/16/4 VOLVO	487M61	2021
29	Płósy	SLKw Ford	487M39	1998
30	Płósy	GBA 2,5/16 Magirus	487M54	1989
31	Rzechów	GCBA 4/30 /2,5 Iveco	487M38	1974
32	Rzechów	SLKw VW	487M49	1993
33	Rybczyzna	SLKw VW	487M48	1992
34	Rybczyzna	GCBA 6/32 Jelcz	487M46	1985
35	Wólka Modrzejowa	GLM VW	487M47	2000
36	Marianów	GLM Lulin 3	487M35	1989
37	Podkońce	SLKw VW	487M29	2000
38	Jelanka	SLKw VW		1992

- Istnieje potrzeba wymiany samochodów starszych niż 25 lat.
- Potrzeba doposażenia jednostek w piły tarczowe do wymaganego normatywu (Tymienica, Pawliczka, Pawłowice).

9. Sprzęt i urządzenia do ratowania ludzi.

Normatyw: 2 szt. szelek ratowniczych lub 4 pasy z zatrzaśnikami i toporkami.

Tabela. Sprzęt i urządzenia do ratowania ludzi.

Lp.	OSP	Nazwa sprzętu lub urządzenia /oznaczenie pożarnicze lub producenta/	Ilość szelki/pasy
-1-	-2-	-3-	-4-
1	Maruszów	Szelki ratownicze/pasy	2 / 6
2	Krępa Kościelna	Szelki ratownicze/pasy	2 / 6
3	Solec	Szelki ratownicze/pasy	4 / 6
4	Pawłowice	Szelki ratownicze/pasy	0 / 0
5	Ciepielów	Szelki ratownicze/pasy	1 / 0
6	Chotcza	Szelki ratownicze/pasy	2 / 4
7	Tymienica	Szelki ratownicze/pasy	1 / 0
8	Rzeczniów	Szelki ratownicze/pasy	2 / 0
9	Pawliczka	Szelki ratownicze/pasy	1 / 0
10	Sienno	Szelki ratownicze/pasy	0 / 12
11	Kochanówka	Szelki ratownicze/pasy	2 / 6
12	Lipsko	Szelki ratownicze/pasy	1 / 0
13	Długowola	Szelki ratownicze/pasy	1 / 0
14	Wola Solecka	Szelki ratownicze/pasy	2 / 0

Należy doposażyć pozostałe jednostki OSP w wymagany sprzęt do ratowania ludzi (OSP Ciepielów, Tymienica, Pawliczka, Pawłowice uzupełnić wyposażenie pasów.

Ubrania ochronne pszczelarskie na wyposażeniu OSP:

Lp.	Jednostka OSP	Ilość (szt.)
1	Rzeczników	2
2	Chotcza	1
3	Sienno	2
4	Maruszów	2
5	Krępa Kościelna	2
6	Solec	2
7	Pawliczka	1
8	Pawłowice	1
9	Ciepielów	2
10	Kochanówka	1
11	Bielany	1
12	Długowola	1
13	Janów	2
14	Sadkowice	1
15	Grabowiec	1
16	Przedmieście Blizsze	1

10. Środki ochrony indywidualnej

Tabela. Stan wyposażenia strażaków OSP w środki ochrony indywidualnej.

Lp	nazwa OSP	Ubrani e specjal ne	Braki	Heł my	Brak i	Buty specj. .	Braki	Komi niark i	Braki	Rękaw ice	Brak i	Latar .	Braki
	Wymagania	12		12		12		12		12		12	
1	2	3	4	5	6	7	8	9	10	11	12	13	14
1	Rzeczniów	23	0	26	0	31	0	25	0	25	0	26	0
2	Sienno	33	0	16	0	36	0	6	0	27	0	22	0
3	Kochanówka	17	0	18	0	17	0	12	0	15	0	4	8
4	Pawliczka	22	0	19	0	16	0	14	0	16	0	6	6
5	Maruszów	23	0	24	0	22	0	15	0	21	0	11	1
6	Krępa Kościelna	23	0	21	0	25	0	18	0	21	0	12	0
7	Ciepielów	22	0	16	0	12	0	11	0	18	0	11	1
8	Chotcza	27	0	24	0	30	0	13	0	18	0	25	0
9	Tymienica	22	0	24	0	28	0	6	6	24	0	12	0
10	Solec	26	0	19	0	37	0	22	0	25	0	22	0
11	Pawłowice	19	0	22	4	18	0	12	0	12	0	7	5
12	Łaziska	12	0	12	0	12	0	12	0	12	0	1	11
Jednostki OSP spoza KSRG													
Lp	nazwa OSP	Ubrani e specjal ne	Braki	Heł my	Brak i	Buty specj. .	Braki	Komi niark i	Braki	Rękaw ice	Brak i	Latar .	Braki
	Wymagania	12		12		12		12		12		12	
1	Białobrzegi	9	3	12	0	6	6	15	0	16	0	16	0
2	Kijanka	4	8	12	0	12	0	13	0	12	0	5	7
3	Antoniów	14	0	8	4	16	0	6	6	12	0	2	10
4	Bielany	10	2	6	6	12	0	10	2	14	0	14	0
5	Bąkowa	6	6	6	6	6	6	6	6	6	6	2	10
6	Wola Solecka	6	6	5	7	6	6	6	6	7	5	2	10
7	Długowola	14	0	12	0	17	0	7	5	16	0	15	0
8	Lipisko	7	5	9	3	11	1	2	10	4	8	2	10
9	Janów	5	7	13	0	19	0	5	7	12	0	0	12
10	Jawor Solecki	6	6	6	6	6	6	6	6	6	6	0	12
11	Kadłubek	4	8	2	10	6	6	6	6	6	6	1	11
12	Nowa Wieś	2	10	11	1	4	8	4	8	6	6	1	11
13	Osówka	10	2	12	0	12	0	6	6	12	0	4	8
14	Aleksandrów	5	7	6	6	11	1	6	6	6	6	0	12
15	Jaworska Wola	4	8	0	12	5	7	8	4	8	4	0	12
16	Tarnówek	2	10	6	6	6	6	4	8	10	2	0	12
17	Wola Pawłowska	6	6	6	6	0	12	6	6	6	6	0	12
18	Zemborzyn	0	12	0	12	0	12	0	12	0	12	2	10
19	Sadkowice	7	5	6	6	6	6	3	9	11	1	8	4
20	Słuszczyn	0	12	0	12	0	12	0	12	0	12	1	11
21	Przedmieście Bliższe	11	1	8	4	12	0	0	12	12	0	1	11

22	Grabowiec	15	0	19	0	16	0	6	6	13	0	16	0
23	Płósy	4	8	4	8	4	8	1	11	0	12	0	12
24	Rzechów	9	3	6	6	6	6	0	12	3	9	6	6
25	Marianów	3	9	6	6	10	2	0	12	1	11	0	6
26	Rybczyzna	3	9	5	7	12	0	0	6	2	10	0	6
27	Podkońce	0	12	0	12	0	12	0	12	0	12	0	12
28	Wólka Modrzejowa	6	6	8	4	7	5	0	12	3		3	9
29	Boiska	0	12	0	12	0	12	0	12	0	12	2	10
30	Jelanka	0	12	0	12	0	12	0	12	0	12	0	12
31	Grechów	0	12	0	12	0	12	0	12	0	12	0	12

Konieczność doposażenia jednostek w środki ochrony indywidualnej zgodnie z zaleceniami pokontrolnymi.

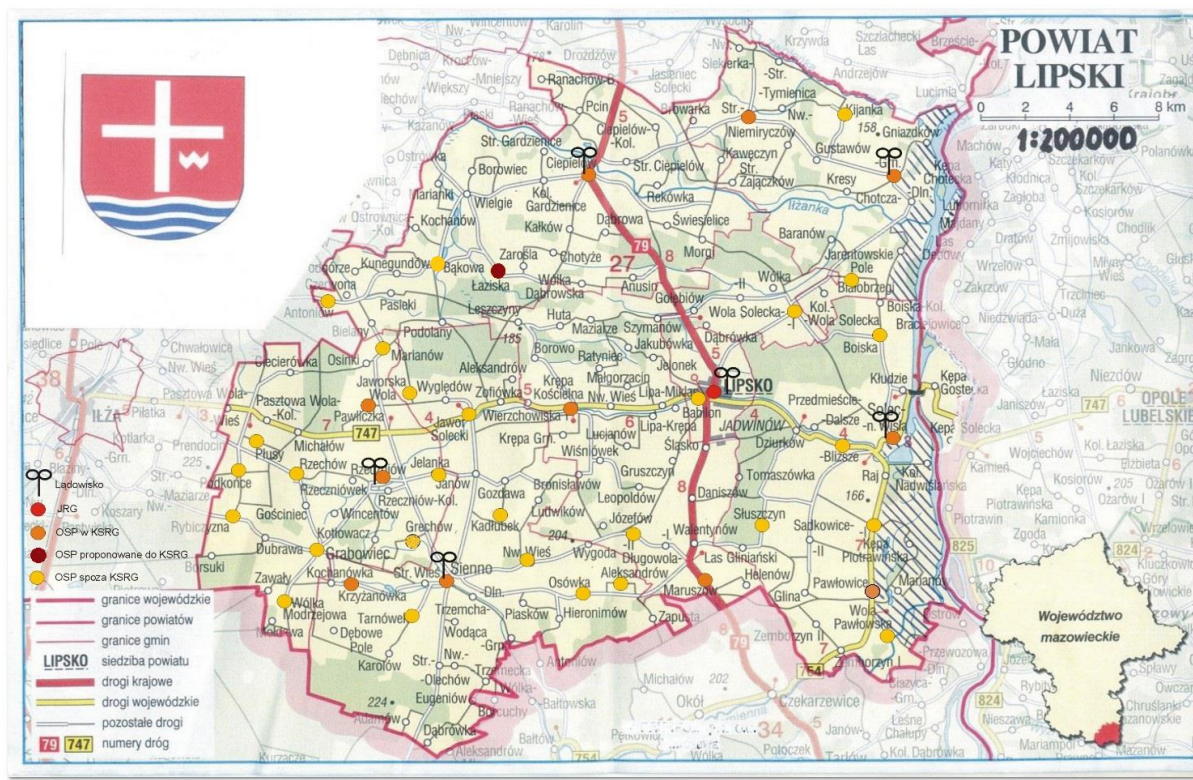
11. Wyposażenie jednostek OSP w zestawy medyczne i przeszkolenie w zakresie kwalifikowanej pierwszej pomocy.

Tabela. Wyposażenie OSP w sprzęt medyczny.

Lp.	Gmina	Jednostka OSP	Zestaw medyczny			Nosze/ deska	Szyny kramera	Defibrylator	Przeszkoleni strażacy
			R0	R1	R2	Ilość	ilość		ilość
1	2	3	4	5	6	7	8		12
1	Chotcza	Chotcza		1		1	1	1	17
2		Tymienica		1		1	1		11
3	Ciepielów	Ciepielów		2		1	1	2	16
4	Lipisko	Krępa Kościelna		1		1	1	1	11
5		Maruszów		1		1	2	1	5
6	Sienno	Sienno	1	1		2	1	2	11
7		Kochanówka		1		1	1	1	5
8	Solec	Solec	1	2		2	2	1	11
9		Pawłowice	1	1		1	1	1	7
10	Rzeczniów	Rzeczniów		1		1	1	2	21
11		Pawliczka		1		1	2	1	15
1	Ciepielów	Łaziska		1		1	1		4
Jednostki OSP spoza ksrg									
1	Chotcza	Białobrzegi		1		1	1		3
2	Lipisko	Wola Solecka		1		1	1	1	5
3		Długowola		1		1	1	1	6
4		Lipisko		1		1	1	1	20
5	Sienno	Osówka		1		1	1		4
6		Jawor Solecki				1		2	4
7	Solec	Przedmieście Bliższe		1		1	1		3
8		Sadkowice		1		1	1		1
9	Ciepielów	Antoniów	1			1	1		1
10		Bielany		1		1	1		5
11		Bąkowa		1					4
12	Rzeczniów	Grabowiec		3		1	1	2	20

- doposażyć jednostki OSP w zestawy medyczne R1, nosze, szyny kramera oraz przeszkolić strażaków do wymaganego normatywu w zakresie kpp.
- zaplanować zakup zalecanych zestawów R-2.

12. Rozmieszczenie sił i środków podmiotów ratowniczych w powiecie lipskim.



13. Plan korekt sieci jednostek ochrony poż. na obszarze powiatu.

W dniu 11 listopada 2022 r. Komendant Główny PSP włączył OSP w Łaziskach do Krajowego Systemu Ratowniczo-Gaśniczego.

14. Potrzeby w zakresie jednostek OSP i ich wyposażenia.

- potrzeby w zakresie włączenia /wyłączenia/ jednostek OSP do krajowego systemu ratowniczo-gaśniczego – brak.
- konieczność powstania nowych jednostek OSP typu „S” na terenie powiatu uzasadniona występującymi zagrożeniami - widzi się możliwość przekwalifikowania jednostki typu M na S, natomiast nie ma konieczności tworzenia dodatkowych jednostek OSP.
- ocena stanu technicznego sprzętu będącego na wyposażeniu jednostek OSP – zadawalający. Należy doposażyć jednostki OSP z KSRG aby spełniały stawiane im wymagania.
- potrzeby uzasadnione występującymi zagrożeniami na terenie powiatu- należy wymienić sprzęt wyeksploatowany i nie posiadający atestów oraz zakupić nowy sprzęt indywidualnego wyposażenia strażaka zgodnie z normami i atestami jak: hełmy, pasy, ubrania specjalne, kominiarki, buty oraz sprzęt ochrony dróg oddechowych.
- istotną sprawą wynikającą z potrzeb jest pozyskanie zestawów medycznych R1 dla wszystkich jednostek OSP oraz przeszkolenie strażaków w zakresie kpp.

15. Czasy dojazdów wyznaczonych grup specjalistycznych do KP PSP w Lipsku.



Czasy dojazdów grup specjalistycznych do KP PSP w Lipsku

- ✓ SGPR Warszawa 9 pm A – 2h 27 minut
- ✓ SGRChem-Eko Radom 6 pm B – 54 minuty
- ✓ SRChem-Eko Lublin 1 pm A – 1h 23 minuty
- ✓ SGRt Radom 8 pm A – 54 minuty
- ✓ SGRT Lublin 3 pm A – 1 h 23 minuty
- ✓ SGRW Kielce 3 pm A – 1 h 39 minut
- ✓ SGRW Lublin 2 pm B – 1h 23 minuty
- ✓ SGRW-N Radom 5 pm A – 54 minuty
- ✓ SGRW Radom 7 pm A – 54 minuty.

16. Dotacja "Przygotowanie jednostek ochotniczych straży pożarnych do działań ratowniczo - gaśniczych" 2021r. MSWiA do 15.11.2021r.

17. Dotacja "Zapewnienie gotowości bojowej jednostki ochrony przeciwpożarowej włączonej do krajowego systemu ratowniczo-gaśniczego" za 2021 rok

Jednostka OSP	Koszt całkowity	Środki z dotacji KSRG	Środki pozostałe	Zakupiony sprzęt
Chotcza	995 682,50 zł	100 937,50 zł	894 745,00 zł	1. Pojazd ATV/UTV 2. Lanca gaśnicza 3. Średni samochód ratowniczo-gaśniczy
Ciepielów	7 199,00 zł	7 175,00 zł	24,00 zł	1. Myjka ciśnieniowa 2. Latarka/reflektor - 2 szt. 3. Wąż tłoczny - 5 szt. 4. Obuwie strażackie skórzane - 2 szt. 5. Kombinezon ochronny pszczelarski - 2 szt. 6. Kominiarka niepalna - 6 szt. 7. Rękawice specjalne - 6 szt.
Kochanówka	3 125,00 zł	3 125,00 zł	0,00 zł	1. Ubranie specjalne
Krępa Kościelna	5 871,00 zł	5 870,00 zł	1,00 zł	1. Ubranie specjalne - 3 szt.
Maruszów	3 570,00 zł	3 485,00 zł	85,00 zł	1. Mostek przejazdowy - 2 szt. 2. Szpadel 3. Hełm strażacki - 3 szt. 4. Kominiarka niepalna - 3 szt.
Pawliczka	4 002,00 zł	4 002,00 zł	0,00 zł	1. Kamera termowizyjna
Pawłowice	6 036,84 zł	4 700,00 zł	1 336,84 zł	1. Wąż tłoczny - 17 szt. 2. Prądownica wodna 3. Tłumica - 2 szt. 4. Topór/inopur/siekierolom/narzędzie wielofunkcyjne
Rzeczniów	4 620,00 zł	4 520,00 zł	100,00 zł	1. Przełącznik - 2 szt. 2. Zbieracz 3. Obuwie strażackie gumowe - 3 szt. 4. Rękawice specjalne - 3 szt. 5. Rękawice do ratownictwa technicznego - 3 szt. 6. Kominiarka niepalna - 4 szt.
Sienno	4 745,00 zł	4 745,00 zł	0,00 zł	1. Ubranie specjalne - 1 szt. 2. Obuwie strażackie - 2 szt.
Solec nad Wisłą	7 670,00 zł	7 670,00 zł	0,00 zł	1. Radiotelefon - 2 szt. 2. Piła szablasta akumulatorowa

Tymienica	3 575,00 zł	3 575,00 zł	0,00 zł	1. Obuwie strażackie skórzane 2. Spodniobuty lub wodery 3. Rękawice specjalne 4. Bosak 5. Przełącznik - 2 szt. 6. Siodełko węzowe 7. Sprzęt do oznakowania terenu akcji - 5 szt. 8. Wąż tłoczny - 5 szt.
RAZEM:	1 046 096,34 zł	149 804,50 zł	896 291,84 zł	

18. Dotacja "Fundusz przeciwdziałania COVID19" w 2021 r.

Jednostka OSP	Koszt całkowity	Środki z dotacji	Środki pozostałe	Zakupiony sprzęt
Chotcza	5 500,00 zł	3 360,00 zł	2 140,00 zł	1. Klimatyzacja strażnicy
Solec nad Wisłą	3 180,00 zł	3 180,00 zł	0,00 zł	1. Lanca gaśnicza z osprzętem
RAZEM:	8 680,00 zł	6 540,00 zł	2 140,00 zł	

19. Dotacja "Przygotowanie jednostek ochotniczych straży pożarnych do działań ratowniczo - gaśniczych/MDP" za 2021 rok

Jednostka OSP	Koszt całkowity	Środki z dotacji MŚWIA	Środki pozostałe	Zakupiony sprzęt
Długowola	5 050,00 zł	5 050,00 zł	0,00 zł	1. Piłarka do drewna 2. Latarka/reflektor - 2 szt. 3. Topór/inopur/siekierołom/narzędzie wielofunkcyjne
Grabowiec	21 642,00 zł	20 000,00 zł	1 642,00 zł	1. System selektywnego alarmowania 2. Piła do cięcia stali i betonu 3. Lanca gaśnicza 4. Detektor prądu przemiennego
Jaworska Wola	6 056,00 zł	6 050,00 zł	6,00 zł	1. Radiotelefon - 2 szt. 2. Hełm strażacki - 3 szt. 3. Kominarka niepalna - 3 szt.
Jawor Solecki	5 992,80 zł	5 703,00 zł	289,80 zł	1. Myjka do węży 2. Hydronetka 3. Latarka/reflektor - 3 szt. 4. Rękawice specjalne - 6 szt.
Kijanka	3 000,00 zł	2 500,00 zł	500,00 zł	1. Obuwie strażackie skórzane - 3 szt. 2. Latarka/reflektor - 4 szt.
Łaziska	47 510,67 zł	47 510,67 zł	0,00 zł	1. Zestaw hydraulicznych narzędzi ratowniczych
Podkońce	99 999,00 zł	35 000,00 zł	64 999,00 zł	1. Agregat prądotwórczy min. 2,2 Kva
Sadkowice	13 668,00 zł	8 158,00 zł	5 510,00 zł	1. Ubranie specjalne - 6 szt.
Wola Pawłowska	6 719,70 zł	6 706,00 zł	13,70 zł	1. Remont strażnicy
RAZEM:	209 638,17 zł	136 677,67 zł	72 960,50 zł	

III. CZYNNOŚCI KONTROLNO – ROZPOZNAWCZE PRZEPROWADZONE W 2022 ROKU.

IV. BEZPIECZEŃSTWO I HIGIENA PRACY.

W 2021 roku nie odnotowano wypadków wśród strażaków i pracowników cywilnych Komendy Powiatowej Państwowej Straży Pożarnej oraz druhow Ochotniczych Straży Pożarnych z terenu powiatu lipskiego.

Wysiłki zmierzające do ograniczenia i wyeliminowania wypadków były podejmowane w zakresie szkolenia, nadzoru (szczególnie w czasie zajęć sportowych) i środków ochrony indywidualnej.

Profilaktyczną opiekę lekarską nad strażakami PSP w Lipsku sprawuje lekarz medycyny pracy Pani Małgorzata Pisarek na podstawie zawartej umowy. Badania profilaktyczne i okresowe posiada 45 strażaków na 45 zatrudnionych oraz jeden pracownik cywilny. (stan na 31.12.2021 r.).

Koszt badań profilaktycznych w roku 2021 wyniósł 13 163 zł.

Szczepienia przeciw wirusowemu zapaleniu wątroby typu (B) posiada 45 strażaków na 45 strażaków zatrudnionych. Szczepienia przeciwko tężcowi i błonicy posiada 45 strażaków na 45 strażaków zatrudnionych (*stan na 31.12.2021 r.*).

W 2021 roku zrealizowano 5 szczepień uzupełniających przeciwko tężcowi i błonicy. Koszt szczepień w roku 2021 wyniósł 400 zł.

Zatrudnieni strażacy mieli zapewnione podstawowe środki higieny osobistej w postaci mydła, ręczników. Stworzono warunki do rozwoju kondycji fizycznej i poprawy zdrowotności w postaci:

- a. możliwości korzystania z sali gimnastycznej przy szkołach w Lipsku przy ul. Zwoleńskiej
- b. stadionu sportowego
- c. zestawu do ćwiczeń siłowych (typu Atlas),

- d. boiska do piłki siatkowej,
- e. sprzętu rekreacyjno-sportowego (stół do tenisa, stół bilardowy).

W roku 2021 jedną kontrolę przeprowadził Inspektor Dozoru Technicznego, jedną kontrolę technik budowlany. Przeprowadzono jeden Przegląd Warunków BHP.

Kontrola Inspektora Dozoru Technicznego oraz technika budowlanego nie wykazała usterek.

W analizowanym okresie przeprowadzono przegląd warunków pracy podczas, którego wskazano na uchybienia i braki oraz przedstawiono zadania mające na celu poprawę stanu bezpieczeństwa i higieny pracy w KP PSP w Lipsku. Czynniki stanowiące zagrożenia eliminowane były na bieżąco w ramach prowadzonych prac remontowych i konserwacyjnych. Sprzęt poddawany był terminowo okresowym przeglądom i badaniom.

V. REALIZACJA ĆWICZEŃ NA OBIEKTACH PRZEZ KP/JRG PSP W LIPSKU.

Komenda Powiatowa PSP oraz Jednostka Ratowniczo – Gaśnicza ze względu na sytuację epidemiologiczną realizowały ćwiczenia w ograniczonym zakresie. Jedno z ćwiczeń zostało przeprowadzone w miejscu wyznaczonego wcześniej obiektu. Pozostałe dwa na terenie macierzystej Komendy PSP.

Zrealizowano następujące ćwiczenia doskonalące:

- w miesiącu marcu i kwietniu w siedzibie KP PSP w Lipsku,
- w miesiącu czerwcu ćwiczenia doskonalące na obiekcie „Kingspan” w Lipsku,

VI. DZIAŁANIA ZWIĄZANE Z WPROWADZENIEM W KRAJU STANU EPIDEMICZNEGO.

W związku z wprowadzonym stanem zagrożenia epidemicznego w celu ograniczenia możliwości rozprzestrzeniania się wirusa SARS-CoV-2 (tzw. KORONAWIRUSA) w KP PSP w Lipsku została ograniczona bezpośrednia obsługa interesantów. Oznacza to realizację zadań w szczególnym trybie. Kontakt z Komendą Powiatową PSP odbywa się z wykorzystaniem komunikacji elektronicznej, telefonicznej, a także korespondencji tradycyjnej. Kontakt osobisty z pracownikami poszczególnych wydziałów, sekcji, stanowisk Komendy możliwy jest w szczególnie uzasadnionych przypadkach. Dbając o zapewnienie właściwych warunków sanitarnych przy każdym wejściu do budynku umieszczono środki dezynfekcyjne. Pojazdy ratownicze oraz obiekt strażnicy wyposażono w termometry. Jednocześnie bezustannie przestrzegano wprowadzane ograniczenia oraz obostrzenia przysyłane przy pismach z KW PSP w Warszawie, GIS, PSSE w Lipsku w związku z występującym na terenie stanem epidemii.

Od momentu wprowadzenia stanu epidemii w kraju jednostki ochrony przeciwpożarowej z terenu powiatu lipskiego prowadziły działania sanitarne wspomagające profilaktykę koronawirusa COVID-19 tj. :

- jest utrzymywana cały czas sprawność techniczna namiotu pneumatyczny tuż przy wejściu do izby przyjęć, który służył do badania pacjentów z podejrzeniem koronawirusa, by maksymalnie odizolować ich od personelu i pacjentów szpitala oraz zespołów wyjazdowych,
- czynnie wspomagali dysponowanie środkami ochrony osobistej i płynów dezynfekcyjnych do szkół i instytucji,
- na stronach wewnętrznych KP PSP w Lipsku przedstawianie aktualnych informacji dotyczących profilaktyki przeciw COVID-19.

VII. WNIOSKI.

Określenie stanu zorganizowania jednostek PSP na terenie powiatu z uwzględnieniem przedstawionych zagrożeń.

1. Potrzeby w zakresie powołania /likwidacji / jednostek PSP – obecnie zorganizowany KSRG na bazie JRG PSP i włączonych 12 jednostek OSP z powiatu lipskiego spełnia podstawowe funkcje ratownicze.
2. Potrzeby etatowe w jednostce PSP na terenie powiatu – etaty mundurowe zadowalające, potrzeby w zakresie służby cywilnej jednego etatu cywilnego oraz jednego etatu pomocniczego (w kategorii porównywalnych komend powiatowych jest większy stan etatów cywilnych niż w tutejszej KP PSP w Lipsku, gdzie jest zatrudniona tylko jedna osoba w korpusie służby cywilnej).
3. Określenie stanu zorganizowania jednostek OSP na terenie powiatu z uwzględnieniem przedstawionych zagrożeń w tym nie ma potrzeby powstawania nowych jednostek OSP, istnieje możliwość przekwalifikowania jednostki typu M w jednostkę typu S po spełnieniu wymagań.
4. Potrzeby w zakresie włączenia /wyłączenia/ jednostek OSP z krajowego systemu ratowniczo-gaśniczego – Brak.
5. Ocena funkcjonowania ZSP i ZSR na terenie powiatu – nie istnieją takie jednostki.
6. Uzupelnąć sprzęt i wyposażenie do normatywu określonego decyzją Mazowieckiego Komendanta Wojewódzkiego Państwowej Straży Pożarnej z 2022r.
7. Określenie potrzeb sprzętowych jednostek OSP w układzie: Jednostki OSP włączone do KSRG –uzupelnąć środki ochrony indywidualnej. Przeszkolić strażaków do wymaganego normatywu. Jednostki OSP spoza KSRG – niewystarczająca ilość aparatów powietrznych i środków ochrony osobistej.
8. Potrzeby w zakresie rozbudowy i modernizacji łączności przewodowej i bezprzewodowej na terenie powiatu – doposażyć jednostki OSP w radiostacje nasobne (analogowo-cyfrowe) oraz włączać systematycznie kolejne jednostki do systemu selektywnego alarmowania.
9. Potrzeby w zakresie zapewnienia łączności współdziałania z innymi służbami i podmiotami ratowniczymi – konieczność uruchomienia łączności radiowej współdziałania z pozostałymi służbami przy wykorzystaniu przydzielonego kanału powiatowego w sieci wojewody: pogotowiem energetycznym, służbami komunalnymi. Wystąpiono z wnioskiem do powiatu i poszczególnych gmin z pismem dotyczącym rozbudowy sieci radiowej.
10. Przedstawienie potrzeb w zakresie ratownictwa medycznego – dalsze szkolenie strażaków z OSP, zakupy zestawów ratownictwa medycznego dla jednostek typu S które ich nie posiadają w chwili obecnej na wyposażeniu, doposażenie posiadanych zestawów R1 do

wymagań zawartych w wytycznych ratownictwa medycznego, przeszkolić minimum 7 strażaków PSP w zakresie instruktora medycznego, doposażyć jednostki KSRG do wymaganego minimum w celu spełnienia wymagania poziomu gotowości C dla JRG i A dla OSP z KSRG.

11. Wyposażenie w sprzęt – kontynuowanie działań w celu pozyskania sprzętu medycznego zgodnie z obowiązującymi zasadami m.in. zautomatyzowany defibrylator (AED) jako zalecany dla jednostek OSP z KSRG.
12. Potrzeby szkoleniowe: należy szkolić strażaków OSP w zakresie podstawowym i specjalistycznym do osiągnięcia wymaganego normatywu. Prowadzić dalsze działania w kierunku utrzymania pełnych kwalifikacji ratowników medycznych przez strażaków PSP.