
STRATEGIA ROZWOJU MIASTA I GMINY LIPSKO NA LATA 2021-2027



**GMINA LIPSKO
POWIAT LIPSKI
WOJEWÓDZTWO MAZOWIECKIE**

ZAMAWIAJĄCY	GMINA LIPSKO
WYKONAWCA	WESTMOR CONSULTING

LIPSKO 2021

Opracowanie:

Westmor Consulting

Urszula Wódkowska

Biuro: ul. Królewiecka 27, 87-800 Włocławek

Siedziba: ul. 1 Maja 1A, 87-704 Bądkowo

Zespół autorów pod kierownictwem Karoliny Drzewieckiej – Kierownika Projektu:

Joanna Kaszubska – Konsultant

Mateusz Grzelak – Młodszy Analityk

Spis treści

WSTĘP	4
1. WNIOSKI Z DIAGNOZY	8
2. CELE STRATEGICZNE ROZWOJU W WYMIARZE SPOŁECZNYM, GOSPODARCZYM I PRZESTRZENNYM, KIERUNKI DZIAŁAŃ PODEJMOWANYCH DLA OSIĄGNIĘCIA CELÓW STRATEGICZNYCH I OCZEKIWANE REZULTATY PLANOWANYCH DZIAŁAŃ	18
3. MODEL STRUKTURY FUNKCJONALNO-PRZESTRZENNEJ MIASTA I GMINY LIPSKO	30
4. USTALENIA I REKOMENDACJE W ZAKRESIE KSZTAŁTOWANIA I PROWADZENIA POLITYKI PRZESTRZENNEJ W MIEŚCIE I GMINIE	39
5. OBSZARY STRATEGICZNEJ INTERWENCJI OKREŚLONE W STRATEGII ROZWOJU WOJEWÓDZTWA WRAZ Z ZAKRESEM PLANOWANYCH DZIAŁAŃ	44
6. OBSZARY STRATEGICZNEJ INTERWENCJI KLUCZOWE DLA MIASTA I GMINY	46
7. SYSTEM REALIZACJI STRATEGII, W TYM WYTYCZNE DO SPORZĄDZANIA DOKUMENTÓW WYKONAWCZYCH	46
8. ŹRÓDŁA FINANSOWANIA STRATEGII ROZWOJU	50
SPIS TABEL I RYSUNKÓW	62

Wstęp

Strategia rozwoju jest planem osiągnięcia długofalowych zamierzeń, implikując przejście ze stanu istniejącego do pożądanego, wyrażonego w wizji rozwoju. Strategia rozwoju stanowi najważniejszy dokument przygotowywany przez samorząd gminny, który określa priorytety i cele rozwoju społeczno-gospodarczego danej jednostki.

Niniejszy dokument strategiczny stanowi również podstawę do opracowania i wdrażania projektów współfinansowanych m.in. ze środków zewnętrznych.

Strategia Rozwoju Miasta i Gminy Lipsko na lata 2021-2027 składa się z dwóch głównych części:

- 1) wniosków z diagnozy strategicznej,
- 2) określenia strategii rozwoju, w tym wizji i misji, celów strategicznych i operacyjnych oraz kierunków działań strategicznych i oczekiwanych rezultatów ich realizacji.

Celem diagnozy jest analiza potencjału społeczno-gospodarczego Miasta i Gminy Lipsko, uwzględniając przy tym przestrzenne uwarunkowania. Diagnoza jest punktem wyjścia do konstruowania kierunków działań, a następnie celów strategicznych i działań.

W drugiej części przedstawiono plan działań Miasta i Gminy Lipsko do 2027 roku w oparciu o wnioski z przeprowadzonej analizy. W części tej określone zostały następujące elementy: misja i wizja rozwoju, cele strategiczne i operacyjne oraz sposób realizacji i finansowania Strategii, ze wskazaniem podmiotów zaangażowanych w jej wdrażanie. Ponadto przedstawiono działania, które pozwolą osiągnąć zakładane długookresowe cele strategiczne.

UWARUNKOWANIA PROGRAMOWE

Strategia Rozwoju Miasta i Gminy Lipsko na lata 2021-2027 stanowi dokument bazowy, który określa, jakie działania powinny być wdrażane, aby wspierać dalszy rozwój Miasta i Gminy, przede wszystkim w sferze społecznej i gospodarczej, ale także wpływać na ożywienie sfery kulturalnej i turystycznej z uwzględnieniem zasad zrównoważonego rozwoju. Przy jej formułowaniu, pod uwagę wzięto założenia obowiązujących dokumentów strategicznych wyższego rzędu, tj.:

- Strategii na rzecz Odpowiedzialnego Rozwoju do roku 2020 (z perspektywą do 2030 r.),
- Krajowej Strategii Rozwoju Regionalnego 2030;
- Strategii Zrównoważonego Rozwoju Transportu do 2030 r.;
- Strategii Rozwoju Województwa Mazowieckiego do roku 2030;

Poniżej dokonano opisu zgodności założeń strategicznych Miasta i Gminy Lipsko z dokumentami wyższego rzędu.

STRATEGIA NA RZECZ ODPOWIEDZIALNEGO ROZWOJU DO ROKU 2020 (Z PERSPEKTYWA DO 2030 R.)

Strategia została przyjęta uchwałą Nr 8 Rady Ministrów z dnia 14 lutego 2017 r. w sprawie przyjęcia Strategii na rzecz Odpowiedzialnego Rozwoju do roku 2020 (z perspektywą do 2030 r.) (M.P. 2017 poz. 260). Głównym celem Strategii jest tworzenie warunków dla wzrostu dochodów mieszkańców Polski przy jednoczesnym wzroście spójności w wymiarze społecznym, ekonomicznym, środowiskowym i terytorialnym.

W dokumencie określono następujące cele szczegółowe:

- Cel szczegółowy I – Trwały wzrost gospodarczy oparty coraz silniej o wiedzę, dane i doskonałość organizacyjną
- Cel szczegółowy II – Rozwój społecznie wrażliwy i terytorialnie zrównoważony
- Cel szczegółowy III – Skuteczne państwo i instytucje służące wzrostowi oraz włączeniu społecznemu i gospodarczemu

Cele zakładane do realizacji przez Miasto i Gminę Lipsko wpisują się w cele i kierunki działań zawarte w Strategii na rzecz Odpowiedzialnego Rozwoju, głównie w cel szczegółowy III – Skuteczne państwo i instytucje służące wzrostowi oraz włączeniu społecznemu i gospodarczemu, kierunek interwencji – zwiększenie efektywności programowania rozwoju poprzez zintegrowanie planowania przestrzennego i społeczno-gospodarczego oraz zapewnienie realnej partycypacji społecznej, a także Cel szczegółowy II – Rozwój społecznie wrażliwy i terytorialnie zrównoważony, kierunki interwencji – aktywne gospodarczo i przyjazne mieszkańcom miasta, rozwój obszarów wiejskich i wzmocnienie sprawności administracyjnej samorządów terytorialnych oraz ich zdolności do współpracy z partnerami na rzecz rozwoju.

KRAJOWA STRATEGIA ROZWOJU REGIONALNEGO 2030

Jest to podstawowy dokument strategiczny polityki regionalnej państwa w perspektywie do 2030 r. i został przyjęty przez Radę Ministrów uchwałą nr 102 z dnia 17 września 2019 r. (M.P. 2019 poz. 1060). Krajowa Strategia Rozwoju Regionalnego 2030 rozwija postanowienia Strategii na rzecz Odpowiedzialnego Rozwoju do roku 2020 (z perspektywą do 2030 r.).

Głównym celem polityki regionalnej jest efektywne wykorzystanie endogenicznych potencjałów terytoriów i ich specjalizacji dla osiągnięcia zrównoważonego rozwoju kraju, co tworzyć będzie warunki do wzrostu dochodów mieszkańców Polski przy jednoczesnym osiągnięciu spójności w wymiarze społecznym, gospodarczym, środowiskowym i przestrzennym.

Powyższy cel realizowany jest poprzez trzy cele szczegółowe polityki regionalnej:

1. Zwiększenie spójności rozwoju kraju w wymiarze społecznym, gospodarczym, środowiskowym i przestrzennym.
2. Wzmacnianie regionalnych przewag konkurencyjnych.
3. Podniesienie jakości zarządzania i wdrażania polityk ukierunkowanych terytorialnie.

Założenia strategiczne Miasta i Gminy Lipsko zostały określone z uwzględnieniem postanowień Krajowej Strategii Rozwoju Regionalnego 2030.

STRATEGIA ZRÓWNOWAŻONEGO ROZWOJU TRANSPORTU DO 2030 ROKU

Strategia została przyjęta przez Radę Ministrów uchwałą nr 105 z dnia 24 września 2019 r. (M.P. z 2019 r. poz. 1055).

Cel główny Strategii brzmi: Zwiększenie dostępności transportowej oraz poprawa bezpieczeństwa ruchu uczestników i efektywności sektora transportowego, przez tworzenie spójnego, zrównoważonego, innowacyjnego i przyjaznego użytkownikowi systemu transportowego w wymiarze krajowym, europejskim i globalnym. Zrealizowanie powyższego celu wymagać będzie osiągnięcia następujących kierunków interwencji:

- kierunek interwencji 1: budowa zintegrowanej, wzajemnie powiązanej sieci transportowej służącej konkurencyjnej gospodarce;
- kierunek interwencji 2: poprawa sposobu organizacji i zarządzania systemem transportowym;
- kierunek interwencji 3: zmiany w indywidualnej i zbiorowej mobilności;
- kierunek interwencji 4: poprawa bezpieczeństwa uczestników ruchu oraz przewożonych towarów;
- kierunek interwencji 5: ograniczanie negatywnego wpływu transportu na środowisko;
- kierunek interwencji 6: poprawa efektywności wykorzystania publicznych środków na przedsięwzięcia transportowe.

Założenia strategiczne Miasta i Gminy Lipsko, obejmujące wykorzystanie potencjału ze względu na położenie i dostępność komunikacyjną, a także dalsze prace w zakresie rozwoju infrastruktury drogowej, wpłyną na osiągnięcie celu głównego Strategii Zrównoważonego Rozwoju Transportu do 2030 r.

STRATEGIA ROZWOJU WOJEWÓDZTWA MAZOWIECKIEGO DO ROKU 2030

Dokument przyjęty został uchwałą nr 158/13 Sejmiku Województwa Mazowieckiego z dnia 28 października 2013 r. w sprawie *Strategii Rozwoju Województwa Mazowieckiego do 2030 roku*. Stanowi ona odpowiedź samorządu wojewódzkiego na zdiagnozowane problemy społeczno-

gospodarcze i przestrzenne regionu, wskazując cele rozwojowe, których realizacja zapewni eliminację problemów z powyższych obszarów.

Wizja Strategii brzmi: Mazowsze to region spójny terytorialnie, konkurencyjny, innowacyjny z wysokim wzrostem gospodarczym i bardzo dobrymi warunkami życia jego mieszkańców.

Celem głównym określonym w Strategii Rozwoju Województwa jest zmniejszenie dysproporcji rozwoju w województwie mazowieckim, wzrost znaczenia obszaru metropolitalnego Warszawy w Europie.

Aby osiągnąć powyższe założenia wyznaczono następujące obszary działań i cele rozwojowe:

— Przemysł i produkcja:

- Rozwój produkcji ukierunkowanej na eksport w przemyśle zaawansowanych i średniozaawansowanych technologii oraz w przemyśle i przetwórstwie rolno-spożywczym,

— Środowisko i energetyka:

- Zapewnienie gospodarce regionu zdywersyfikowanego zaopatrzenia w energię przy zrównoważonym gospodarowaniu zasobami środowiska,

— Gospodarka:

- Wzrost konkurencyjności regionu poprzez rozwój działalności gospodarczej oraz transfer i wykorzystanie nowych technologii,

— Przestrzeń i transport:

- Poprawa dostępności i spójności terytorialnej regionu oraz kształtowanie ładu przestrzennego,

— Społeczeństwo:

- Poprawa jakości życia oraz wykorzystanie kapitału ludzkiego i społecznego do tworzenia nowoczesnej gospodarki,

— Kultura i dziedzictwo:

- Wykorzystanie potencjału kultury i dziedzictwa kulturowego oraz walorów środowiska przyrodniczego dla rozwoju gospodarczego regionu i poprawy jakości życia.

Wyżej wymienione cele na szczeblu wojewódzkim są spójne z celami rozwojowymi określonymi przez Strategię Rozwoju Miasta i Gminy Lipsko na lata 2021-2027. Realizacja ich założeń wpłynie na osiągnięcie zakładanych efektów na terenie gminy i województwa mazowieckiego.

1. Wnioski z diagnozy

Zgodnie z art. 10a ust.1 ustawy z dnia 6 grudnia 2006 r. o zasadach prowadzenia polityki rozwoju (Dz.U. 2021 poz. 1057) podmiot opracowujący projekt strategii rozwoju przygotowuje diagnozę sytuacji społecznej, gospodarczej i przestrzennej, z uwzględnieniem obszarów funkcjonalnych, w tym miejskich obszarów funkcjonalnych. W ramach przeprowadzonej diagnozy dokonano analizy sfery społecznej, gospodarczej i przestrzennej¹. Ponadto uwzględniono analizę zdolności inwestycyjnej Miasta i Gminy Lipsko i potencjału jakości życia, w tym wyniki badania ankietowego, które przeprowadzono w ramach diagnozy.

POŁOŻENIE GEOGRAFICZNE I KOMUNIKACYJNE

Miasto i Gmina Lipsko położona jest w południowo-wschodniej części województwa mazowieckiego, w powiecie lipskim, nad rzeką Krępianką. Przebiegające przez miasto i gminę droga krajowa nr 79 oraz drogi wojewódzkie stanowią dogodne połączenie z pozostałymi miastami w regionie.

Zgodnie z badaniem ankietowym przeprowadzonym w ramach diagnozy strategicznej do najważniejszych inwestycji w zakresie skomunikowania obszaru miasta i gminy zaliczona została budowa obwodnicy miasta Lipska, remonty i przebudowy dróg lokalnych wraz z infrastrukturą okołodrogową (przejścia dla pieszych, sygnalizacja świetlna, oświetlenie uliczne, chodniki) oraz budowa ścieżek rowerowych.

ŚRODOWISKO PRZYRODNICZE

Szata roślinna pełni funkcje klimatyczne i biologiczne, wpływające na podniesienie ogólnych standardów ekologicznych i poprawę jakości życia oraz funkcje glebochronne i wodochronne. Na tereny zieleni w mieście i gminie Lipsko składają się kompleksy leśne zlokalizowane w części północnej oraz wzdłuż wschodniej granicy miasta i gminy, ale także zieleńce, tereny zieleni osiedlowej oraz zieleń cmentarna (zgodnie z danymi GUS)².

Zgodnie z danymi w Centralnym Rejestrze Form Ochrony Przyrody³ w granicach miasta i gminy Lipsko znajduje się użytek ekologiczny „użytek 114” oraz 3 pomniki przyrody. Przez obszar analizowanej jednostki, przebiegają także dwa korytarze ekologiczne – Puszcza Świętokrzyska – Dolina Wisły (GKPdC-5C) oraz Lasy Skierzyńskie – Dolina Wisły (GKPdC-5A).

Miasto i Gmina Lipsko pod względem hydrograficznym należy do regionu wodnego Środkowej Wisły wchodzącego w skład obszaru dorzecza Wisły. Główną rzeką przepływającą z zachodu

¹ Kompleksowa diagnoza sytuacji społecznej, gospodarczej i przestrzennej Miasta i Gminy na potrzeby opracowania niniejszej Strategii Rozwoju stanowi odrębny raport. W Strategii uwzględnione zostały wnioski z przeprowadzonej diagnozy.

² Główny Urząd Statystyczny, Bank Danych Lokalnych, <https://bdl.stat.gov.pl/BDL/start>

³ <http://crfop.gdos.gov.pl/CRFOP/search.jsf>

na wschód jest Krępanka – lewobrzeżny dopływ Wisły. Na terenie tym obowiązuje Plan gospodarowania wodami na obszarze dorzecza Wisły, który jest podstawowym dokumentem planistycznym gospodarki wodnej według Ramowej Dyrektywy Wodnej.

PROCESY DEMOGRAFICZNE

Przeprowadzona diagnoza wskazała spadek liczby mieszkańców w ciągu ostatnich lat. Ogólna liczba ludności w okresie 2016-2020 zmniejszyła się o 4,35%. Wpływ na taką sytuację miał przede wszystkim ujemny przyrost naturalny oraz ujemne saldo migracji. Niekorzystnym zjawiskiem jest również starzenie się społeczeństwa spowodowane rosnącą liczbą ludności w wieku poprodukcyjnym oraz zmniejszaniem się liczby osób w wieku produkcyjnym i przedprodukcyjnym.

Zmieniająca się sytuacja demograficzna będzie w przyszłości skutkowałą zmianą popytu na usługi publiczne związane z opieką i potrzebami osób starszych.

GOSPODARKA

Głównym miejscem pracy i źródłem utrzymania dla większości mieszkańców są zakłady produkcyjne i usługowo-handlowe w Lipsku oraz praca w gospodarstwach rolnych.

W ciągu ostatnich lat zaobserwowano wzrost liczby podmiotów gospodarczych. Wskaźniki aktywności gospodarczej na terenie miasta i gminy w latach 2015-2020 przyjmowały przeważnie wartości wyższe niż średnie wartości wskaźników dla powiatu lipskiego oraz niższe niż dla województwa mazowieckiego i kraju, co pokazuje, że miasto i gmina Lipsko charakteryzuje się umiarkowanym poziomem przedsiębiorczości wśród mieszkańców.

W ciągu ostatnich 6 lat na obszarze miasta i gminy odnotowano ogólny spadek stopy bezrobocia, który dotyczył wszystkich grup wiekowych wśród osób bezrobotnych. Wraz ze spadkiem bezrobocia zaobserwować można również zmniejszenie udziału osób korzystających z pomocy społecznej w ludności ogółem na terenie miasta i gminy.

Zdaniem ankietowanych do najistotniejszych problemów z zakresu gospodarki zalicza się brak atrakcyjnych miejsc pracy.

MIESZKALNICTWO

W ciągu ostatnich lat obserwuje się wzrost liczby mieszkań na terenie miasta i gminy oraz ich powierzchni użytkowej, co świadczy o korzystnym rozwoju pod względem mieszkalnictwa oraz zainteresowaniem pod względem osiedleńczym. Wzrostowi ulega również liczba mieszkań wyposażona w instalacje sanitarne – łazienkę, wodociąg i centralne ogrzewanie.

OŚWIATA

Miasto i Gmina Lipsko, zgodnie ze swoją kompetencją, prowadzi edukację w zakresie przedszkolnym i podstawowym. Na terenie miasta funkcjonują dodatkowo szkoły ponadpodstawowe, a w miejscowości Huta funkcjonuje Specjalny Ośrodek Szkolno-Wychowawczy im. Kawalerów Orderu Uśmiechu, w którym naukę pobierają osoby niepełnosprawne. Szkoły zapewniają dostęp do wykwalifikowanej kadry oraz bogatej oferty dydaktycznej. Baza dydaktyczna szkół jest systematycznie uzupełniana o nowoczesne pomoce dydaktyczne, sprzęt sportowy i inne narzędzia do prowadzenia zajęć edukacyjnych.

Wskaźniki skolaryzacji obrazują, że część uczniów ucząca się w placówkach oświatowych na terenie miasta i gminy, mieszka poza jej granicami.

KULTURA, TURYSTYKA, SPORT I REKREACJA

Zadania z zakresu kultury realizuje przede wszystkim Lipskie Centrum Kultury, w skład którego wchodzi Miejsko-Gminna Biblioteka Publiczna w Lipsku, z filią w miejscowości Długowola. Podstawowym celem Centrum Kultury jest prowadzenie wielokierunkowej działalności rozwijającej i zaspokajającej potrzeby kulturalne mieszkańców oraz upowszechnianie i promocja kultury lokalnej w kraju.

Ponadto na terenie miasta i gminy działają pozarządowe organizacje, które również prowadzą działania z zakresu zaspokajania kulturalnych potrzeb mieszkańców oraz kreowania kulturalnej tożsamości tego regionu.

Głównymi obiektami sportowymi na obszarze miasta i gminy są: Miejski Stadion Sportowy w Lipsku wyposażony w bieżnię i boiska treningowe, mieszczący 10 tys. widzów, w tym 1 300 miejsc siedzących oraz obiekty sportowe zlokalizowane przy jednostkach oświatowych, w skład których wchodzi m.in. boiska do gry w piłkę nożną, koszykówkę, piłkę ręczną czy siatkówkę.

Do walorów przyrodniczych zaliczyć można kompleksy lasów w północno-zachodniej części obszaru analizowanej jednostki, które zapewniają możliwość rekreacji i grzybobrania oraz malowniczą dolinę rzeki Krępianki, której atrakcją jest kilkaset naturalnych wywierzyisk. Ponadto w Lipsku, u stóp wzgórza miejskiego, rozciąga się odwiedzany przez wędkarzy zalew na Krępiance.

Na terenie miasta i gminy zachowało się również kilka obiektów zabytkowych wpisanych do rejestru zabytków.

OCHRONA ZDROWIA

Główną placówką zapewniającą opiekę medyczną jest Samodzielny Publiczny Zespół Zakładów Opieki Zdrowotnej w Lipsku. Placówka zapewnia szeroki zakres świadczeń

medycznych w systemie stacjonarnym i ambulatoryjnym, w tym leczenie szpitalne i usługi medyczne mieszkańcom powiatu lipskiego, jak również jego okolic. Ponadto funkcjonuje jeszcze 9 innych podmiotów świadczących usługi lecznicze, w tym Publiczny Zakład Podstawowej Opieki Zdrowotnej w Lipsku, dla którego organem prowadzącym jest Miasto i Gmina Lipsko oraz kilka aptek.

POMOC SPOŁECZNA

Ustawowe zadania pomocy społecznej wypełnia Miejsko-Gminny Ośrodek Pomocy Społecznej w Lipsku. Ośrodek jest samodzielną jednostką organizacyjną i budżetową Miasta i Gminy, realizującą zadania administracji rządowej i samorządowej z zakresu pomocy społecznej.

Liczba osób korzystająca ze środowiskowej pomocy społecznej na terenie miasta i gminy Lipsko w ostatnich latach zmniejszyła się o 54,50%⁴.

BEZPIECZEŃSTWO PUBLICZNE

Do podmiotów i instytucji odpowiedzialnych za ochronę życia, zdrowia i mienia mieszkańców oraz zapewniających szeroko rozumiane bezpieczeństwo publiczne na terenie miasta i gminy Lipsko należą:

- Komenda Powiatowa Policji w Lipsku,
- Komenda Powiatowa Państwowej Straży Pożarnej w Lipsku,
- Ochotnicze Straże Pożarne w Maruszowie, Krępie Kościelnej, Woli Soleckiej, Długowoli i Lipsku,
- Powiatowa Stacja Sanitarno-Epidemiologiczna w Lipsku,
- Sąd Rejonowy w Lipsku,
- Prokuratura Rejonowa w Lipsku.

INFRASTRUKTURA TECHNICZNA

W Lipsku znajduje się stacja gazu LNG, na bazie której planowana jest rozbudowa sieci gazowej w mieście. W celach grzewczych wykorzystywane są przede wszystkim paliwa stałe (węgiel) oraz olej opałowy. Większe kotłownie znajdujące się na terenie miasta zarządzane są przez: Zakład Usług Komunalnych w Lipsku Sp. z o. o., Spółdzielnię Mieszkaniową w Lipsku, Starostwo Powiatowe w Lipsku oraz zakłady przemysłowe. Ciepło dostarczane jest jednak głównie za pomocą indywidualnych kotłowni i systemów grzewczych, które zaspokajają potrzeby budynków mieszkalnych oraz obiektów publicznych.

⁴ Na podstawie danych GUS za lata 2015-2019, <https://bdl.stat.gov.pl/BDL/start>

Wśród niedoborów technicznych należy zwrócić uwagę na stopień zwodociągowania i skanalizowania obszaru miasta i gminy. Dostęp do systemu zaopatrzenia w wodę z sieci posiada 71,2%⁵ wszystkich mieszkańców, natomiast do sieci kanalizacyjnej podłączonych jest 42,4%⁶ osób z terenu miasta i gminy. Pozostali mieszkańcy korzystają z przydomowych oczyszczalni oraz zbiorników bezodpływowych.

Niedobory wynikające z analizy danych statystycznych w zakresie infrastruktury technicznej potwierdzone zostały w badaniu ankietowym, w ramach którego uzyskano informacje o niewystarczającym stanie infrastruktury wodno-kanalizacyjnej. Ankietowani wskazali również na brak realizacji projektów dofinansowujących budowę instalacji wykorzystujących odnawialne źródła energii.

ANALIZA ZDOLNOŚCI INWESTYCYJNEJ

Przeprowadzona diagnoza wykazała, że budżet Miasta i Gminy osiągał coraz wyższe dochody, gdyż w ciągu ostatnich 5 lat dochody wzrosły o 20,49%, z czego dochody majątkowe zmniejszyły się o 51,17%, a dochody bieżące wzrosły o 25,00%. Co roku wypracowywano nadwyżkę operacyjną, co uznać należy za pozytywny aspekt planowania i wykonywania dochodów i wydatków bieżących przez samorząd gminny. Z wyjątkiem roku 2018, w pozostałych latach analiza wykonania budżetu Miasta i Gminy Lipsko wykazała osiągnięcie nadwyżki budżetowej.

POLITYKA PRZESTRZENNA

Powierzchnia miasta i gminy Lipsko wynosi 13 525 ha, z czego powierzchnia lądowa stanowi 99,86%. Resztę obszaru stanowią grunty pod wodami. Zgodnie z danymi GUS⁷ w obecnej strukturze funkcjonalnej miasta i gminy największy udział procentowy stanowią użytki rolne (77,99%) oraz grunty leśne oraz zadrzewione i zakrzewione razem (18,29%).

Głównymi obszarami przewidzianymi pod zabudowę mieszkaniową w mieście są tereny położone w północnej oraz północno-zachodniej jego części. Natomiast terenami przewidzianymi pod zabudowę usługową są obszary wzdłuż drogi krajowej nr 79 – również w północnej części miasta (ul. Zwoleńska). Tereny przeznaczone pod zabudowę przemysłową i produkcyjną wyznaczone zostały w południowej części miasta i stanowią przedłużenie obecnego obszaru przemysłowego.

W większości na obszarze wiejskim nie wyznaczono jednoznacznych obszarów intensywnej zabudowy mieszkaniowej, usługowej czy produkcyjnej. Możliwości rozwojowe przewiduje się w ramach istniejącej zwartej zabudowy wsi oraz w formie zabudowy uzupełniającej.

⁵ Na podstawie danych GUS za rok 2019, <https://bdl.stat.gov.pl/BDL/start>.

⁶ Ibidem.

⁷ Na podstawie dostępnych danych GUS za rok 2014, <https://bdl.stat.gov.pl/BDL/start>.

ROLNICTWO

Rolnictwo stanowi podstawę bazy ekonomicznej obszaru wiejskiego gminy i jest źródłem utrzymania dużej części mieszkańców. W związku z mocnym potencjałem rolniczym (korzystne warunki glebowo-klimatyczne dla rolnictwa), na terenie jednostki rozwinęła się gałąź usług rolniczych w postaci zaplecza dla obsługi producentów produktów rolnych, głównie w formie zakładów przetwórstwa rolno-spożywczego, które zajmują się m.in. przetwórstwem i sprzedażą przetworów z owoców oraz warzyw. Cały powiat lipski przoduje w woj. mazowieckim w uprawie wiśni, a gospodarka zdominowana jest przez indywidualne gospodarstwa rodzinne i najczęściej drobnotowarowe. Dominującymi pod kątem powierzchni uprawami na obszarze wiejskim gminy Lipsko są przede wszystkim zboża (m.in. żyto, gryka, proso i inne zbożowe, owiec, pszenica ozima, pszenżyto ozime i mieszanki zbożowe) oraz ziemniaki. Ponadto intensywnie rozwija się również pszczelarstwo.

ANALIZA SWOT

Miasto i Gmina Lipsko podejmuje działania wykorzystujące swój potencjał w celu dostosowania do zmieniających się warunków gospodarczych oraz wymagań potencjalnego mieszkańca i inwestora, zwiększając w ten sposób swoją konkurencyjność.

Przeprowadzona diagnoza strategiczna pozwoliła zauważyć, że występuje wiele czynników sprzyjających rozwojowi Miasta i Gminy (tzw. **szanse i mocne strony**).

Poniżej przedstawiono mocne i słabe strony oraz szanse i zagrożenia wywierające wpływ na dalszy rozwój Miasta i Gminy Lipsko.

Tabela 1. Analiza SWOT – Położenie i infrastruktura komunikacyjna

Mocne strony	Słabe strony
<ul style="list-style-type: none"> • Dogodne położenie geograficzne i komunikacyjne; • Przebiegająca przez obszar miasta i gminy droga krajowa nr 79; • Bliskość rzeki Wisły; • Działania inwestycyjne w zakresie poprawy stanu technicznego dróg. 	<ul style="list-style-type: none"> • Zły stan techniczny części dróg; • Niedostateczna sieć ścieżek rowerowych.
Szanse	Zagrożenia
<ul style="list-style-type: none"> • Pozyskanie środków finansowych z funduszy krajowych lub europejskich na rozbudowę infrastruktury drogowej. 	<ul style="list-style-type: none"> • Ograniczona ilość środków na rozwój infrastruktury technicznej.

Źródło: Opracowanie własne

Tabela 2. Analiza SWOT – Demografia

Mocne strony	Słabe strony
<ul style="list-style-type: none"> • Ludność w wieku produkcyjnym stanowiąca największą grupę mieszkańców miasta i gminy; • Obowiązujące miejscowe plany zagospodarowania przestrzennego, wyznaczające tereny inwestycyjne i tereny pod budownictwo mieszkaniowe. 	<ul style="list-style-type: none"> • Spadek liczby ludności; • Ujemny przyrost naturalny; • Ujemne saldo migracji; • Rosnący udział ludności w wieku poprodukcyjnym.
Szanse	Zagrożenia
<ul style="list-style-type: none"> • Napływ nowych mieszkańców. 	<ul style="list-style-type: none"> • Postępujący proces starzenia się społeczeństwa.

Źródło: Opracowanie własne

Tabela 3. Analiza SWOT – Gospodarka i rynek pracy

Mocne strony	Słabe strony
<ul style="list-style-type: none"> • Wzrastająca przedsiębiorczość mieszkańców; • Wyznaczenie obszarów inwestycyjnych Tarnobrzesckiej Specjalnej Strefy Ekonomicznej EURO-PARK WISŁOSAN; • Wzrost liczby budynków mieszkalnych; • Zmniejszający się poziom bezrobocia. 	<ul style="list-style-type: none"> • Stagnacja gospodarcza miasta i gminy na przestrzeni lat 2015-2020; • Zmniejszająca się liczba osób w wieku produkcyjnym; • Emigracja ludności do większych miast – zwłaszcza osób młodych.
Szanse	Zagrożenia
<ul style="list-style-type: none"> • Budowa nowych zakładów na terenie miasta i gminy przez podmioty krajowe i zagraniczne. 	<ul style="list-style-type: none"> • Zmniejszająca się opłacalność produkcji rolnej.

Źródło: Opracowanie własne

Tabela 4. Analiza SWOT – Kultura, sport i rekreacja

Mocne strony	Słabe strony
<ul style="list-style-type: none"> • Istniejące walory naturalne i krajobrazowe dające warunki do rozwoju funkcji turystyczno-wypoczynkowej; • Liczne szlaki turystyczne przebiegające przez miasto i gminę; • Występowanie obiektów zabytkowych na terenie miasta i gminy; • Rozwinięta infrastruktura sportowa; • Funkcjonowanie wielu instytucji kultury; • Organizacja wielu imprez i wydarzeń kulturalnych. 	<ul style="list-style-type: none"> • Niewystarczająca ilość ścieżek rowerowych na terenie miasta i gminy; • Niewystarczająca infrastruktura wypoczynkowo-rekreacyjna.
Szanse	Zagrożenia
<ul style="list-style-type: none"> • Zwiększony ruch turystyczny; • Promocja walorów przyrodniczych i kulturowych miasta i gminy; 	<ul style="list-style-type: none"> • Spadek możliwości finansowania kultury i sportu; • Spadająca aktywność społeczna;

<ul style="list-style-type: none"> • Pozyskanie środków finansowych z funduszy krajowych lub europejskich na rozbudowę infrastruktury turystycznej; • Urozmaicenie oferty kulturalnej oraz zwiększanie dostępności kultury; • Możliwość rozwoju sportu w oparciu o przygotowaną bazę obiektów sportowych. 	<ul style="list-style-type: none"> • Konkurencyjne wydarzenia kulturalne i sportowe w innych gminach.
--	--

Źródło: Opracowanie własne

Tabela 5. Analiza SWOT – Infrastruktura techniczna

Mocne strony	Słabe strony
<ul style="list-style-type: none"> • Funkcjonowanie oczyszczalni ścieków; • Zadawalający stan sieci elektroenergetycznej; • Brak istotnych zagrożeń dla zdrowia konsumentów korzystających z wodociągów zbiorowego zaopatrzenia na terenie miasta i gminy; • Uporządkowany system gospodarki odpadami; • Funkcjonujący punkt selektywnej zbiórki odpadów komunalnych (PSZOK). 	<ul style="list-style-type: none"> • Niedostateczny stopień zwodociągowania obszaru wiejskiego; • Niedostateczny stopień skanalizowania obszaru wiejskiego; • Brak dostępu do sieci gazowej dla większości mieszkańców; • Korzystanie przez mieszkańców ze zbiorników bezodpływowych, spośród których część jest w niedostatecznym stanie technicznym; • Konieczność rozbudowy oczyszczalni ścieków w celu zaspokojenia potrzeb rozwojowych przedsiębiorstw oraz mieszkalnictwa w Lipsku.
Szanse	Zagrożenia
<ul style="list-style-type: none"> • Pozyskanie środków finansowych z funduszy krajowych lub europejskich na rozbudowę infrastruktury technicznej; • Rozbudowa sieci kanalizacji sanitarnej oraz oczyszczalni ścieków; • Gazyfikacja miasta i gminy; • Powstawanie nowoczesnych instalacji do przetwarzania odpadów; • Wprowadzenie na terenie kraju nowych założeń i wytycznych dotyczących gospodarowania odpadami komunalnymi. 	<ul style="list-style-type: none"> • Rosnąca produkcja odpadów komunalnych; • Rosnące koszty inwestycji dotyczące rozbudowy infrastruktury technicznej; • Ograniczona ilość środków na inwestycje w przyszłych latach; • Niewłaściwe postępowanie z odpadami przez część właścicieli nieruchomości; • Bariery rozwojowe dla przemysłu i mieszkalnictwa wynikające z niedostatków infrastruktury wodno-kanalizacyjnej.

Źródło: Opracowanie własne

Tabela 6. Analiza SWOT – Ochrona środowiska

Mocne strony	Słabe strony
<ul style="list-style-type: none"> • Brak dużych zakładów przemysłowych na terenie miasta i gminy; • Występujące walory przyrodnicze, w tym znajdujące się pomniki przyrody i użytek ekologiczny; • Inwestycje w zakresie ochrony środowiska przyrodniczego. 	<ul style="list-style-type: none"> • Niska lesistość; • Brak występujących obszarów o znacznej różnorodności krajobrazowej, ekosystemowej, siedliskowej i gatunkowej.
Szanse	Zagrożenia

<ul style="list-style-type: none"> • Wzrost zainteresowania wykorzystaniem odnawialnych źródeł energii przez indywidualnych mieszkańców, jak również w obiektach publicznych; • Ciągła edukacja i podnoszenie świadomości ekologicznej; • Promocja walorów przyrodniczych i kulturowych Miasta i Gminy. 	<ul style="list-style-type: none"> • Niedostateczny poziom świadomości ekologicznej mieszkańców w zakresie gospodarowania odpadami; • Powstawanie „dzikich” wysypisk; • Degradacja środowiska naturalnego (m.in. zanieczyszczenie powietrza); • Nasilające się zmiany klimatyczne (m.in. ocieplenie się klimatu, susze, ulewne deszcze).
--	--

Źródło: Opracowanie własne

Tabela 7. Analiza SWOT – kapitał społeczny

Mocne strony	Słabe strony
<ul style="list-style-type: none"> • Funkcjonowanie wielu organizacji, klubów i stowarzyszeń pozarządowych; • Podejmowanie istotnych ze społecznego punktu widzenia przedsięwzięć inwestycyjnych; • Pozyskiwanie przez Miasto i Gminę środków pozabudżetowych; • Dostęp do szkolnictwa podstawowego i ponadpodstawowego na terenie miasta i gminy; • Dostęp do specjalistycznej opieki zdrowotnej; • Dobry poziom bezpieczeństwa publicznego i przeciwpożarowego (policja, straż pożarna). 	<ul style="list-style-type: none"> • Postępujące rozwarstwienie społeczne w zakresie zamożności mieszkańców miasta i gminy Lipsko; • Niewystarczająca aktywność społeczna mieszkańców.
Szanse	Zagrożenia
<ul style="list-style-type: none"> • Przebudowa obiektów pod rozwój społeczny; • Pozyskanie środków finansowych z funduszy krajowych lub europejskich na rozbudowę infrastruktury społecznych; • Rosnąca aktywność i poziom integracji mieszkańców w wyniku realizowanych projektów. 	<ul style="list-style-type: none"> • Rosnące koszty inwestycji; • Ograniczona ilość środków na inwestycje w przyszłych latach; • Migracja społeczeństwa do większych miast; • Niestabilna sytuacja geopolityczna i zdrowotna w Europie i na świecie; • Ograniczona dostępność do terenów inwestycyjnych umożliwiających analizowanej jednostce realizację niezbędnych inwestycji.

Źródło: Opracowanie własne

Tabela 8. Analiza SWOT – Pomoc społeczna

Mocne strony	Słabe strony
<ul style="list-style-type: none"> • Funkcjonowanie instytucji pomocy społecznej na terenie miasta i gminy, które umożliwiają mieszkańcom pokonanie trudnych sytuacji życiowych, rozwiązywanie problemów, okazują wsparcie, zaspokoją podstawowe potrzeby oraz udzielają pomocy psychologicznej dla osób i rodzin, które tego potrzebują; • Funkcjonowanie Warsztatów Terapii Zajęciowej; • Spadek liczby beneficjentów pomocy społecznej. 	<ul style="list-style-type: none"> • Niewystarczająca infrastruktura pomocy społecznej dla osób starszych i niepełnosprawnych.
Szanse	Zagrożenia
<ul style="list-style-type: none"> • Utrzymanie się pozytywnych tendencji dotyczących podnoszenia poziomu wykształcenia wśród mieszkańców; • Nowe możliwości udzielenia pomocy osobom potrzebującym; • Wzrost jakości usług w zakresie pomocy społecznej; • Efekty realizowanych w skali krajowej, wojewódzkiej i powiatowej programów w zakresie polityki społecznej oraz koordynacja tych działań; • Kontynuacja i realizacja nowych projektów socjalnych we współpracy z organizacjami pozarządowymi; • Rozwój instytucji pomocowych oraz zwiększenie świadomości uczniów i mieszkańców na temat ich istnienia; • Pozyskanie środków finansowych z funduszy krajowych lub europejskich na zapobieganie wykluczeniu społecznemu. 	<ul style="list-style-type: none"> • Rosnące potrzeby osób starszych i niesamodzielnych; • Bierność osób objętych pomocą społeczną i nasilanie się postaw roszczeniowych; • Wykluczenie społeczne osób niepełnosprawnych w przypadku braku objęcia ich działaniami w tej kwestii; • Zjawisko „dziedziczenia bezrobocia” i wyuczonej bezradności.

Źródło: Opracowanie własne

2. Cele strategiczne rozwoju w wymiarze społecznym, gospodarczym i przestrzennym, kierunki działań podejmowanych dla osiągnięcia celów strategicznych i oczekiwane rezultaty planowanych działań

Wizja rozwoju określa stan docelowy, do którego władze lokalne oraz ich partnerzy będą dążyć, wykorzystując możliwości płynące z posiadanego potencjału własnego i szans pojawiających się w najbliższym otoczeniu. Wizja określa zatem, jak Miasto i Gmina zamierza być postrzegana w przyszłości.

Uwzględniając powyższe, określono następującą **wizję rozwoju Miasta i Gminy Lipsko**:

W ROKU 2027 MIASTO I GMINA LIPSKO ATRAKCYJNA DLA MIESZKAŃCÓW, OTWARTA DLA INWESTORÓW, CHARAKTERYZUJĄCA SIĘ DOBRĄ INFRASTRUKTURĄ TECHNICZNĄ, Z ROZWINIĘTĄ BAZĄ SPORTOWO-REKREACYJNĄ, DBAJĄCA O ŚRODOWISKO PRZYRODNICZE.

Strategia Rozwoju powinna stanowić dokument bazowy, wspierać i synergicznie wpływać na realizację celów i działań sprecyzowanych w innych dokumentach planistycznych i strategicznych, wpływając na ożywienie społeczno-gospodarcze oraz rozwój w sferze społecznej, kulturalnej i turystyczno-rekreacyjnej.

Obszary rozwojowe Miasta i Gminy są zależne od siebie i wzajemnie się przenikają. Zadania zrealizowane w zakresie infrastruktury technicznej pomogą zrealizować zadania w sferze społeczno-gospodarczej, pozytywnie wpłyną na ochronę środowiska i rozwój turystyki oraz wzrost atrakcyjności w oczach mieszkańców i turystów.

Misja to zwięzła, wewnętrznie spójna deklaracja definiująca powód istnienia organizacji, jej podstawowy cel, na którego realizację nastawione są jej działania oraz wartości, które kierują pracą jej personelu.

W przypadku jednostek samorządu terytorialnego misja została zdefiniowana w ustawie o samorządzie gminnym, zgodnie z którą do zadań własnych gminy należy zaspokajanie zbiorowych potrzeb wspólnoty.

Uwzględniając powyższe, określono następującą **misję Miasta i Gminy Lipsko**:

TWORZENIE DOGODNYCH WARUNKÓW DLA ZRÓWNOWAŻONEGO ROZWOJU SPOŁECZNO-GOSPODARCZEGO POPRZEZ ZAPEWNIENIE DOSTĘPU DO BEZPIECZNEJ I WYSOKIEJ JAKOŚCI INFRASTRUKTURY TECHNICZNEJ Z ZACHOWANIEM ISTNIEJĄCYCH WALORÓW PRZYRODNICZYCH.

CELE STRATEGICZNE, OPERACYJNE I KIERUNKI DZIAŁAŃ

Cele strategiczne są odpowiedzią na problemy zdiagnozowane w ramach przeprowadzonej diagnozy Miasta i Gminy Lipsko i wynikają ze sformułowanej wcześniej wizji rozwoju. Wytaczają kierunki, którymi należy podążać, by osiągnąć założony w niej stan. W ramach niniejszej Strategii określono 3 cele strategiczne w wymiarze społecznym, gospodarczym i przestrzennym:

Wymiar społeczny: Wzrost jakości życia mieszkańców.

Wymiar gospodarczy: Wzrost atrakcyjności gospodarczej.

Wymiar przestrzenny (środowisko i infrastruktura): Ochrona środowiska oraz rozwój infrastruktury technicznej.

Cele zrealizowane w jednym wymiarze rozwojowym wpływają na realizację celów w innym, dzięki czemu powstaje efekt synergii wzmacniający osiągnięcie ogólnej wizji rozwoju Miasta i Gminy Lipsko w perspektywie do 2027 r.

Cele strategiczne zostaną osiągnięte poprzez realizację konkretnych celów operacyjnych, które zaprezentowano w tabeli poniżej.

Tabela 9. Cele strategiczne i operacyjne

Wymiar społeczny	Wymiar gospodarczy	Wymiar przestrzenny
Cele strategiczne		
1. Wzrost jakości życia mieszkańców	2. Wzrost atrakcyjności gospodarczej	3. Ochrona środowiska oraz rozwój infrastruktury technicznej
Cele operacyjne		
1.1. Podnoszenie standardów funkcjonowania infrastruktury społecznej, edukacyjnej oraz infrastruktury służącej ochronie zdrowia.	2.1. Zwiększenie atrakcyjności inwestycyjnej	3.1. Poprawa stanu środowiska naturalnego
1.2. Aktywizacja społeczna oraz przeciwdziałanie wykluczeniu społecznemu	2.2. Rozwój i poprawa stanu infrastruktury komunikacyjnej	3.2. Rozwój i poprawa stanu infrastruktury technicznej

Źródło: Opracowanie własne

Cel strategiczny: 1. Wzrost jakości życia mieszkańców:

Cel operacyjny 1.1. Podnoszenie standardów funkcjonowania infrastruktury społecznej, edukacyjnej oraz infrastruktury służącej ochronie zdrowia.

Cel operacyjny 1.2. Aktywizacja społeczna oraz przeciwdziałanie wykluczeniu społecznemu.

Wzrost jakości życia mieszkańców wpływa na przewagę konkurencyjności danej jednostki samorządu terytorialnego. Pierwszy z celów operacyjnych w wymiarze społecznym zakłada podniesienie standardów funkcjonowania infrastruktury społecznej, edukacyjnej oraz infrastruktury służącej ochronie zdrowia. Obejmuje on realizację działań z zakresu budowy oraz przebudowy obiektów sportowo-rekreacyjnych, budowy infrastruktury wypoczynkowej, poprawę stanu i funkcjonowania obiektów użyteczności publicznej, wzmacnianie oferty edukacyjnej, poprawę dostępu do usług medycznych i programów profilaktycznych oraz rozwój funkcjonowania obiektów kulturalnych. Realizacja powyższego celu posłuży dodatkowo zwiększeniu aktywności społecznej mieszkańców.

Istotnym aspektem jest również aktywizacja społeczna osób wykluczonych i zagrożonych wykluczeniem, zwłaszcza osób starszych i niepełnosprawnych. Do działań w tej sferze należy m.in. wsparcie organizacji społecznych w zakresie realizacji zadań publicznych, aktywizacja osób starszych i niepełnosprawnych, wsparcie rodzin z problemami społecznymi i zagrożonych wykluczeniem społecznym oraz zmniejszenie liczby osób korzystających z usług pomocy społecznej. Postępujący proces starzenia się społeczeństwa sprawia, iż kluczowa jest intensyfikacja działań samorządu w tym zakresie, a także podejmowanie działań skierowanych do ludzi młodych, by nie wyjeżdżali do innych miast.

Tabela 10. Cel strategiczny: 1. Wzrost jakości życia mieszkańców

Kierunek działań	Oczekiwane rezultaty działania	Wskaźnik osiągnięcia działania	Źródło finansowania	Podmioty odpowiedzialne za wdrożenie działania	Horyzont czasowy wdrażania działania
Cel operacyjny 1.1					
Podnoszenie standardów funkcjonowania infrastruktury społecznej, edukacyjnej oraz infrastruktury służącej ochronie zdrowia					
1. Budowa oraz przebudowa obiektów sportowo-rekreacyjnych.	<ul style="list-style-type: none"> – Nowe obiekty sportowo-rekreacyjne; – Obiekty sportowo-rekreacyjne w dobrym stanie. 	<ul style="list-style-type: none"> – Liczba wybudowanych obiektów sportowo-rekreacyjnych [szt.]; – Liczba przebudowanych obiektów sportowo-rekreacyjnych [szt.]. 	<ul style="list-style-type: none"> – Budżet własny Miasta i Gminy; – Środki Ministerstwa Kultury, Dziedzictwa Narodowego i Sportu; – Fundusze Strukturalne UE; – Pozostałe publiczne pozabudżetowe fundusze krajowe i zagraniczne; 	<ul style="list-style-type: none"> – Urząd Miasta i Gminy Lipsko. 	2022-2027
2. Budowa infrastruktury wypoczynkowej.	<ul style="list-style-type: none"> – Nowe obiekty wypoczynkowe. 	<ul style="list-style-type: none"> – Liczba obiektów wypoczynkowych [szt.]. 	<ul style="list-style-type: none"> – Budżet własny Miasta i Gminy; – Fundusze Strukturalne UE; – Pozostałe publiczne pozabudżetowe fundusze krajowe i zagraniczne; 	<ul style="list-style-type: none"> – Urząd Miasta i Gminy Lipsko. 	2022-2027
3. Poprawa stanu i funkcjonowania obiektów użyteczności publicznej.	<ul style="list-style-type: none"> – Obiekty użyteczności publicznej w dobrym stanie, dostosowane do potrzeb mieszkańców. 	<ul style="list-style-type: none"> – Liczba przebudowanych/ wyremontowanych obiektów użyteczności publicznej [szt.]. 	<ul style="list-style-type: none"> – Budżet własny Miasta i Gminy; – Fundusze Strukturalne UE; – Pozostałe publiczne pozabudżetowe fundusze krajowe i zagraniczne; 	<ul style="list-style-type: none"> – Urząd Miasta i Gminy Lipsko. 	2023-2025

Kierunek działań	Oczekiwane rezultaty działania	Wskaźnik osiągnięcia działania	Źródło finansowania	Podmioty odpowiedzialne za wdrożenie działania	Horyzont czasowy wdrażania działania
4. Zapewnianie dogodnych warunków do wszechstronnego rozwoju edukacyjnego	<ul style="list-style-type: none"> Oferta edukacyjna dostosowana do potrzeb mieszkańców, Poprawa warunków nauczania w szkołach i przedszkolach 	<ul style="list-style-type: none"> Liczba wspartych instytucji edukacyjnych [szt.], Średnie wyniki egzaminu ósmoklasisty w szkołach [%]. 	<ul style="list-style-type: none"> Budżet własny Miasta i Gminy; Fundusze Strukturalne UE; Pozostałe publiczne pozabudżetowe fundusze krajowe i zagraniczne; 	<ul style="list-style-type: none"> Urząd Miasta i Gminy Lipsko. 	2021-2027
5. Poprawa dostępu do usług medycznych	<ul style="list-style-type: none"> Dobra jakość świadczonych usług medycznych, Zwiększenie liczby programów profilaktycznych 	<ul style="list-style-type: none"> Liczba udzielonych porad lekarskich [szt.]. Liczba zrealizowanych programów profilaktycznych [szt.] 	<ul style="list-style-type: none"> Budżet własny Miasta i Gminy; Fundusze Strukturalne UE; Pozostałe publiczne pozabudżetowe fundusze krajowe i zagraniczne; 	<ul style="list-style-type: none"> Urząd Miasta i Gminy Lipsko. 	2021-2027
6. Rozwój funkcjonowania obiektów kulturalnych	<ul style="list-style-type: none"> Obiekty kulturalne w dobrym stanie, dostosowane do potrzeb mieszkańców, Poszerzenie oferty kulturalnej oraz spędzania czasu wolnego mieszkańców. 	<ul style="list-style-type: none"> Liczba przebudowanych/ wyremontowanych obiektów kulturalnych [szt.], Liczba zorganizowanych wydarzeń kulturalnych [szt.]. 	<ul style="list-style-type: none"> Budżet własny Miasta i Gminy; Fundusze Strukturalne UE; Pozostałe publiczne pozabudżetowe fundusze krajowe i zagraniczne; 	<ul style="list-style-type: none"> Urząd Miasta i Gminy Lipsko. 	2021-2027
Cel operacyjny 1.2					
Aktywizacja społeczna oraz przeciwdziałanie wykluczeniu społecznemu					
1. Poprawa warunków funkcjonowania osób starszych i niepełnosprawnych w społeczności lokalnej poprzez rozwój usług społecznych i wzbogacenie oferty w zakresie organizacji czasu wolnego.	<ul style="list-style-type: none"> Dostęp do usług społecznych dla osób starszych i niepełnosprawnych; Nowe programy aktywizujące osoby starsze i niepełnosprawne; Likwidacja barier architektonicznych. 	<ul style="list-style-type: none"> Ilość usług skierowanych do osób starszych i niepełnosprawnych [szt.]; Liczba utworzonych nowych programów aktywizujących osoby starsze i niepełnosprawne [szt.] Liczba uczestników działań aktywizujących [os.]; Liczba budynków gminnych, w których zlikwidowano bariery architektoniczne [szt.]. 	<ul style="list-style-type: none"> Budżet własny Miasta i Gminy; Fundusze Strukturalne UE; Pozostałe publiczne pozabudżetowe fundusze krajowe i zagraniczne; 	<ul style="list-style-type: none"> Urząd Miasta i Gminy Lipsko; Miejsko-Gminny Ośrodek Pomocy Społecznej; Organizacje pozarządowe działające na terenie miasta i gminy. 	2021-2027

Kierunek działań	Oczekiwane rezultaty działania	Wskaźnik osiągnięcia działania	Źródło finansowania	Podmioty odpowiedzialne za wdrożenie działania	Horyzont czasowy wdrażania działania
2. Wsparcie rodzin z problemami społecznymi i zagrożonych wykluczeniem społecznym.	<ul style="list-style-type: none"> - Zwiększona liczba programów profilaktycznych; - Spadek liczby osób korzystających z usług pomocy społecznej. 	<ul style="list-style-type: none"> - Liczba programów profilaktycznych [szt.]; - Liczba rodzin objęta wsparciem asystenta rodziny [szt.]; - Liczba osób korzystających z usług pomocy społecznej [os.]. 	<ul style="list-style-type: none"> - Budżet własny Miasta i Gminy; - Fundusze Strukturalne UE; - Pozostałe publiczne pozabudżetowe fundusze krajowe i zagraniczne; 	<ul style="list-style-type: none"> - Urząd Miasta i Gminy Lipsko; - Miejsko-Gminny Ośrodek Pomocy Społecznej. 	2021-2027

Źródło: Opracowanie własne

Cel strategiczny: 2. Wzrost atrakcyjności gospodarczej:

Cel operacyjny 2.1. Zwiększenie atrakcyjności inwestycyjnej.

Cel operacyjny 2.2. Rozwój i poprawa stanu infrastruktury komunikacyjnej.

Jedną z barier gospodarczych obszaru miasta i gminy Lipsko jest mała liczba atrakcyjnych miejsc pracy, co powoduje emigrację ludzi młodych i wykształconych do większych miast oraz niską bazę gospodarczą. Wobec tego kluczowym stają się działania mające na celu poprawę atrakcyjności inwestycyjnej i przyciągnięcie nowych inwestorów. Do tego należy również dołączyć uzbrojenie terenów inwestycyjnych w infrastrukturę techniczną oraz rozwój infrastruktury komunikacyjnej, aby stworzyć dogodne dojazdy do miejsc pracy nie tylko dla mieszkańców, ale również dla sektora logistycznego.

Dodatkowo odpowiedniej jakości sieć dróg i wyposażenie w infrastrukturę okołodrogową wpływa na bezpieczeństwo i jakość życia mieszkańców, a także na możliwość lepszego funkcjonowania podmiotów gospodarczych. Rozbudowa infrastruktury technicznej będzie również postępować równolegle z pojawieniem się potrzeb powodowanych rozwojem inwestycji.

Tabela 11. Cel strategiczny 2: Wzrost atrakcyjności gospodarczej

Kierunek działań	Oczekiwane rezultaty działania	Wskaźnik osiągnięcia działania	Źródło finansowania	Podmioty odpowiedzialne za wdrożenie działania	Horyzont czasowy wdrażania działania
Cel operacyjny 2.1					
Zwiększenie atrakcyjności inwestycyjnej					
1. Poprawa atrakcyjności inwestycyjnej miasta i gminy.	<ul style="list-style-type: none"> – Uzbrojenie terenów inwestycyjnych w infrastrukturę techniczną; – Większa liczba podmiotów prowadząca działalność gospodarczą na terenie miasta i gminy. 	<ul style="list-style-type: none"> – Powierzchnia uzbrojonych terenów inwestycyjnych w infrastrukturę techniczną [ha]; – Liczba zarejestrowanych nowych podmiotów gospodarczych [szt.]. 	<ul style="list-style-type: none"> – Budżet własny Miasta i Gminy; – Fundusze Strukturalne UE; – Pozostałe publiczne pozabudżetowe fundusze krajowe i zagraniczne; 	– Urząd Miasta i Gminy Lipsko.	2023-2027
Cel operacyjny 2.2					
Rozwój i poprawa stanu infrastruktury komunikacyjnej					
1. Budowa, przebudowa i utrzymanie dróg gminnych oraz budowa infrastruktury okołodrogowej.	<ul style="list-style-type: none"> – Dobry stan techniczny dróg i infrastruktury okołodrogowej; – Wzrost bezpieczeństwa uczestników ruchu drogowego. 	<ul style="list-style-type: none"> – Długość wybudowanych dróg [km]; – Długość przebudowanych/ wyremontowanych dróg [km]; – Zainstalowane elementy zwiększające bezpieczeństwo na drodze [szt.]; – Długość dróg, przy których wybudowano oświetlenie uliczne [km]. 	<ul style="list-style-type: none"> – Budżet własny Miasta i Gminy; – Fundusze Strukturalne UE; – Pozostałe publiczne pozabudżetowe fundusze krajowe i zagraniczne; 	– Urząd Miasta i Gminy Lipsko.	2021-2027
2. Budowa tras rowerowo-biegowych.	<ul style="list-style-type: none"> – Wyznaczone nowe trasy rowerowo-biegowe. 	<ul style="list-style-type: none"> – Długość wybudowanej trasy rowerowo-biegowej [km]. 	<ul style="list-style-type: none"> – Budżet własny Miasta i Gminy; – Fundusze Strukturalne UE; – Pozostałe publiczne pozabudżetowe fundusze krajowe i zagraniczne; 	– Urząd Miasta i Gminy Lipsko.	2023

Źródło: Opracowanie własne

Cel strategiczny: 3. Ochrona środowiska oraz rozwój infrastruktury technicznej:

Cel operacyjny 3.1. Poprawa stanu środowiska naturalnego.

Cel operacyjny 3.2. Rozwój i poprawa stanu infrastruktury technicznej.

W sferze środowiskowej głównym celem jest poprawa stanu środowiska naturalnego. Największym problemem jest kwestia smogu, który w okresie grzewczym jest dość mocno uciążliwy dla mieszkańców, dlatego do głównych działań należą przedsięwzięcia niskoemisyjne w ramach poprawy stanu powietrza atmosferycznego, w tym wymiana źródeł ciepła, inwestycje w odnawialne źródła energii oraz dalsza termomodernizacja obiektów użyteczności publicznej. Dodatkowo zakłada się prowadzenie działań mających na celu zrównoważone gospodarowanie wodami oraz zapewnienie sprawnego systemu gospodarowania odpadami.

Istotnym elementem wpływającym na jakość życia jest również zapewnienie mieszkańcom dostępu do sprawnej infrastruktury technicznej. Ponadto kierunek ten wpływa na możliwość prowadzenia kolejnych inwestycji na danym obszarze, podwyższając jego atrakcyjność inwestycyjną. W związku z powyższym do kierunków rozwoju w tym zakresie zaliczone zostały inwestycje w rozwój i poprawę dostępu do infrastruktury wodociągowej i kanalizacyjnej.

Tabela 12. Cel strategiczny 3: Ochrona środowiska oraz rozwój infrastruktury technicznej

Kierunek działań	Oczekiwane rezultaty działania	Wskaźnik osiągnięcia działania	Źródło finansowania	Podmioty odpowiedzialne za wdrożenie działania	Horyzont czasowy wdrażania działania
Cel operacyjny 3.1 Poprawa stanu środowiska naturalnego					
1. Realizacja działań niskoemisyjnych w ramach poprawy stanu powietrza atmosferycznego, w tym wymiana źródeł ciepła, inwestycje w odnawialne źródła energii oraz termomodernizacja obiektów użyteczności publicznej.	<ul style="list-style-type: none"> – Spadek emisji zanieczyszczeń; – Poprawa komfortu cieplnego w budynkach; – Poprawa efektywności energetycznej budynków; – Wzrost udziału energii pochodzącej ze źródeł odnawialnych. 	<ul style="list-style-type: none"> – Liczba wymienionych źródeł ciepła [szt.]; – Powierzchnia podlegająca zmianie sposobu ogrzewania [m²]; – Szacowany roczny spadek emisji gazów cieplarnianych [tony równoważnika CO₂] – Liczba inwestycji w odnawialne źródła energii [szt.]; – Liczba obiektów użyteczności publicznej poddanych termomodernizacji [szt.]. 	<ul style="list-style-type: none"> – Budżet własny Miasta i Gminy; – Fundusze Strukturalne UE; – Pozostałe publiczne pozabudżetowe fundusze krajowe i zagraniczne; 	<ul style="list-style-type: none"> – Urząd Miasta i Gminy Lipsko. 	2022-2027
2. Sprawny system gospodarowania odpadami.	<ul style="list-style-type: none"> – Funkcjonalny system gospodarowania odpadami komunalnymi; – Likwidacja i utylizacja wyrobów zawierających azbest. 	<ul style="list-style-type: none"> – Ilość odpadów komunalnych zebranych w sposób selektywny [Mg]; – Ilość zebranych odpadów rolniczych oraz innych odpadów pochodzących z gospodarstw rolnych [Mg]; – Ilość unieszkodliwionych odpadów zawierających azbest [Mg]. 	<ul style="list-style-type: none"> – Budżet własny Miasta i Gminy; – Fundusze Strukturalne UE; – Pozostałe publiczne pozabudżetowe fundusze krajowe i zagraniczne; – Środki własne mieszkańców. 	<ul style="list-style-type: none"> – Urząd Miasta i Gminy Lipsko; – Mieszkańcy miasta i gminy. 	2021-2027
3. Podejmowanie działań w zakresie retencjonowania, racjonalizacji zużycia i ochrony wód.	<ul style="list-style-type: none"> – Dobry stan wód, – Spadek zużycia wody; – Ochrona wód przed zanieczyszczeniami pochodzącymi ze źródeł rolniczych (np. poprzez wdrożenie i zasad Dobrej Praktyki Rolniczej, w 	<ul style="list-style-type: none"> – Liczba zrealizowanych działań w zakresie retencjonowania, racjonalizacji zużycia i ochrony wód [szt.], – Ilość zużytej wody w gospodarstwach domowych na jednego mieszkańca [m³]; 	<ul style="list-style-type: none"> – Budżet własny Miasta i Gminy; – Fundusze Strukturalne UE; – Pozostałe publiczne pozabudżetowe fundusze krajowe i zagraniczne; 	<ul style="list-style-type: none"> – Urząd Miasta i Gminy Lipsko. 	2022-2027

Kierunek działań	Oczekiwane rezultaty działania	Wskaźnik osiągnięcia działania	Źródło finansowania	Podmioty odpowiedzialne za wdrożenie działania	Horyzont czasowy wdrażania działania
	szczegółności w zakresie nawożenia i przechowywania nawozów i kiszzonek, oraz tworzenie stref buforowych wzdłuż cieków i rowów.	– Liczba zrealizowanych spotkań w ramach Kodeksu Dobrych Praktyk [szt.].			
4. Ochrona naturalnych koryt cieków.	– Poprawa stanu naturalnych koryt cieków	– Liczba podjętych działań chroniących naturalne koryta cieków	– Budżet własny Miasta i Gminy; – Fundusze Strukturalne UE; – Pozostałe publiczne pozabudżetowe fundusze krajowe i zagraniczne; – Budżet RGZW.	– Urząd Miasta i Gminy Lipsko – RGZW	2022-2027
5. Ochrona naturalnej retencji gruntów – w szczególności retencji leśnej oraz retencji na obszarach zurbanizowanych.	– Poprawa retencji leśnej oraz retencji na obszarach; – Ochrona retencji na terenach rolniczych.	– Liczba podjętych działań chroniących naturalną retencje wód [szt.].	– Budżet własny Miasta i Gminy; – Budżet RGZW; – Fundusze Strukturalne UE; – Pozostałe publiczne pozabudżetowe fundusze krajowe i zagraniczne;	– Urząd Miasta i Gminy Lipsko – RGZW	2022-2027
Cel operacyjny 3.2					
Rozwój i poprawa stanu infrastruktury technicznej					
1. Budowa, rozbudowa i przebudowa infrastruktury wodociągowej oraz kanalizacyjnej.	– Zwiększony udział mieszkańców z dostępem do sieci wodociągowej i sieci kanalizacyjnej, – Budowa sieci kanalizacyjnej w aglomeracji Lipsko, – Kontrola postępowania w zakresie	– Długość sieci wodociągowej [km]; – Udział osób korzystających z sieci wodociągowej [os.]; – Długość sieci kanalizacyjnej [km]; – Udział osób korzystających z sieci kanalizacyjnej [os.]; – Długość wybudowanej sieci kanalizacyjnej na terenie aglomeracji Lipsko [km];	– Budżet własny Miasta i Gminy; – Fundusze Strukturalne UE; – Pozostałe publiczne pozabudżetowe fundusze krajowe i zagraniczne; – Budżet właścicieli nieruchomości	– Urząd Miasta i Gminy Lipsko; – Właściciele nieruchomości	2021-2023

Kierunek działań	Oczekiwane rezultaty działania	Wskaźnik osiągnięcia działania	Źródło finansowania	Podmioty odpowiedzialne za wdrożenie działania	Horyzont czasowy wdrażania działania
	<p>gromadzenia ścieków przez użytkowników prywatnych i przedsiębiorców oraz oczyszczania ścieków przez użytkowników prywatnych z częstotliwością co najmniej raz na 3 lata.;</p> <ul style="list-style-type: none"> - Przeprowadzenie weryfikacji Programu ochrony środowiska w zakresie ograniczenia emisji do atmosfery wielopierścieniowych węglowodorów aromatycznych; - Budowa nowych zbiorników bezodpływowych oraz remont istniejących; - Budowa indywidualnych systemów oczyszczania ścieków; - Regularny wywóz nieczystości płynnych.. 	<ul style="list-style-type: none"> - Liczba przeprowadzonych kontroli [szt.]; - Liczba przeprowadzonych kontroli zapisów programu ochrony środowiska [szt.]; - Liczba wybudowanych nowych zbiorników bezodpływowych [szt.]; - Liczba wybudowanych indywidualnych systemów oczyszczania ścieków [szt.], - Ilość ścieków wywieziona taborem asenizacyjnym [m³]. 			

Źródło: Opracowanie własne

3. Model struktury funkcjonalno-przestrzennej Miasta i Gminy Lipsko

ELEMENTY STRUKTURY OSADNICZEJ

Miasto Lipsko

W strukturze funkcjonalno-przestrzennej miasta Lipsko wyróżnić możemy:

- układ ulic miejskich o zróżnicowanych klasach,
- system ekologiczny, który tworzy systemy zieleni zurbanizowanej (parki, skwery, ogrody działkowe, cmentarze) wraz z doliną rzeki Krępianki przecinającą miasto,
- tereny zieleni położonej na obrzeżu terenów urbanizowanych (kompleksy leśne otaczające miasto od wschodu oraz obszary użytkowane rolniczo),
- tereny o zróżnicowanych funkcjach, które tworzą struktury przestrzenne dające się wyodrębnić w układzie całego miasta (m.in. strefa zabudowy produkcyjno-usługowej w południowej części miasta).⁸

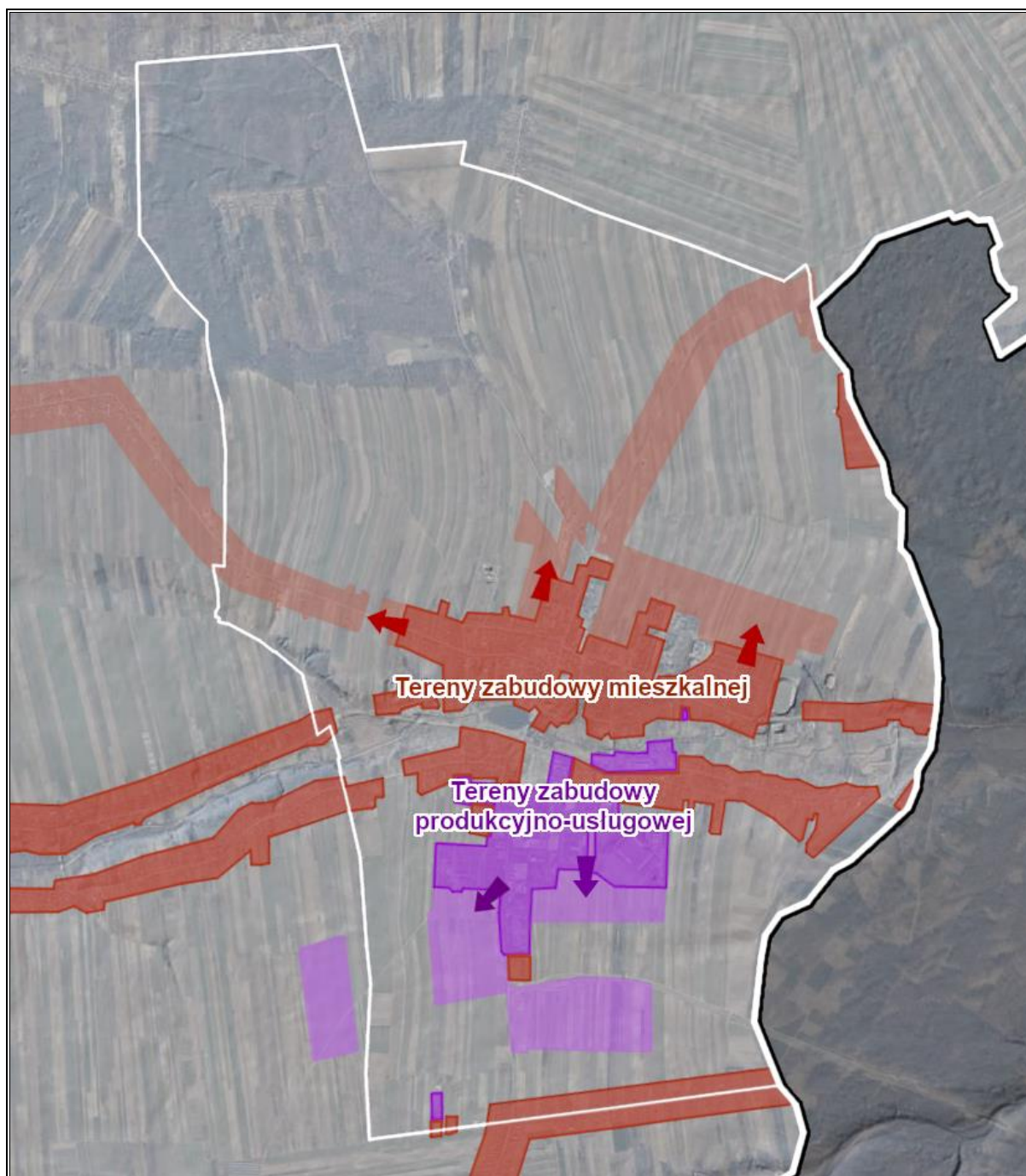
Lipsko jest miastem powiatowym, w związku z tym stanowi ośrodek kulturotwórczy o znaczeniu ponadlokalnym. Ponadto pełni funkcję obsługi ludności lokalnej i rozwoju rolnictwa. W mieście funkcjonuje administracja samorządowa na szczeblu powiatowym i gminnym oraz występują liczne instytucje i obiekty użyteczności publicznej: placówki oświaty, służby zdrowia, kultury i sportu. Miasto podzielone jest na dwie części przez dolinę rzeki Krępianki. W północnej części zabudowa jest bardziej zwarta, rozłokowana wzdłuż ulic i składa się na nią w większości zabudowa mieszkalna i mieszkalno-usługowa. W centrum miasta oraz w obszarze przy ul. Zwoleńskiej w północnej części miasta i w obszarze przy ul. Śniadeckiego skupiona jest wielorodzinna zabudowa mieszkalna. Na pozostałym terenie występuje mieszkalna zabudowa jednorodzinna z niewielkim udziałem usług. Południową część miasta stanowią w większości obszary przemysłowe oraz magazynowe. Zabudowa mieszkalna skupiona jest tutaj wzdłuż brzegu doliny Krępianki oraz wzdłuż ulic Słonecznej, Polnej, Spacerowej i Papiernia. W tej części miasta znajdują się również tereny ogródków działkowych oraz dwa cmentarze: parafialny i komunalny.

Głównymi obszarami przewidzianymi pod zabudowę mieszkaniową na terenie miasta są tereny położone w północnej oraz północno-zachodniej jego części. Natomiast terenami przewidzianymi pod zabudowę usługową są obszary wzdłuż drogi krajowej nr 79, również w północnej części miasta (ul. Zwoleńska). Tereny przeznaczone pod zabudowę przemysłową i produkcyjną wyznaczone zostały w południowej części miasta i stanowią przedłużenie obecnego obszaru przemysłowego.⁹

⁸ Studium uwarunkowań i kierunków zagospodarowania przestrzennego

⁹ Ibidem.

Rysunek 1. Kierunki rozwoju zagospodarowania przestrzennego terenów zabudowy mieszkaniowej oraz produkcyjno-usługowej w mieście Lipsko



Źródło: Opracowanie własne na podstawie Studium Uwarunkowań i Kierunków Zagospodarowania Przestrzennego Miasta i Gminy Lipsko

Miasto i Gmina Lipsko posiada zwartą koncepcję zagospodarowania przestrzennego, gdzie tereny mieszkalne i produkcyjno-usługowe położone są po przeciwnych stronach miasta. Z pewnością ulokowanie tych terenów w taki sposób wpłynie na wzrost atrakcyjności osiedleńczej oraz inwestycyjnej, ponieważ mieszkańcom zapewniony zostanie m.in. spokój i czyste środowisko, natomiast lokalizacja wielu zakładów przemysłowych przy sobie może sprzyjać współpracy oraz zawieraniu nowych, atrakcyjnych kontaktów handlowych. Z drugiej

strony może to się wiązać ze wzrostem natężenia ruchu samochodowego rano w kierunku południowym, gdy mieszkańcy będą dojeżdżać do miejsc pracy, natomiast po południu w kierunku północnym. Bardzo obciążone będzie zwłaszcza centrum miasta, przez które przebiega droga krajowa nr 79 – główna trasa łącząca powyższe tereny.

Obszar wiejski

W strukturze funkcjonalno-przestrzennej obszaru wiejskiego wyróżnić możemy:

- układy osadnicze, tworzące wsie,
- układy drogowe o różnych kategoriach,
- tereny otwarte i czynne ekologicznie tj. obszary rolne, łąki, pastwiska, lasy, doliny rzek.

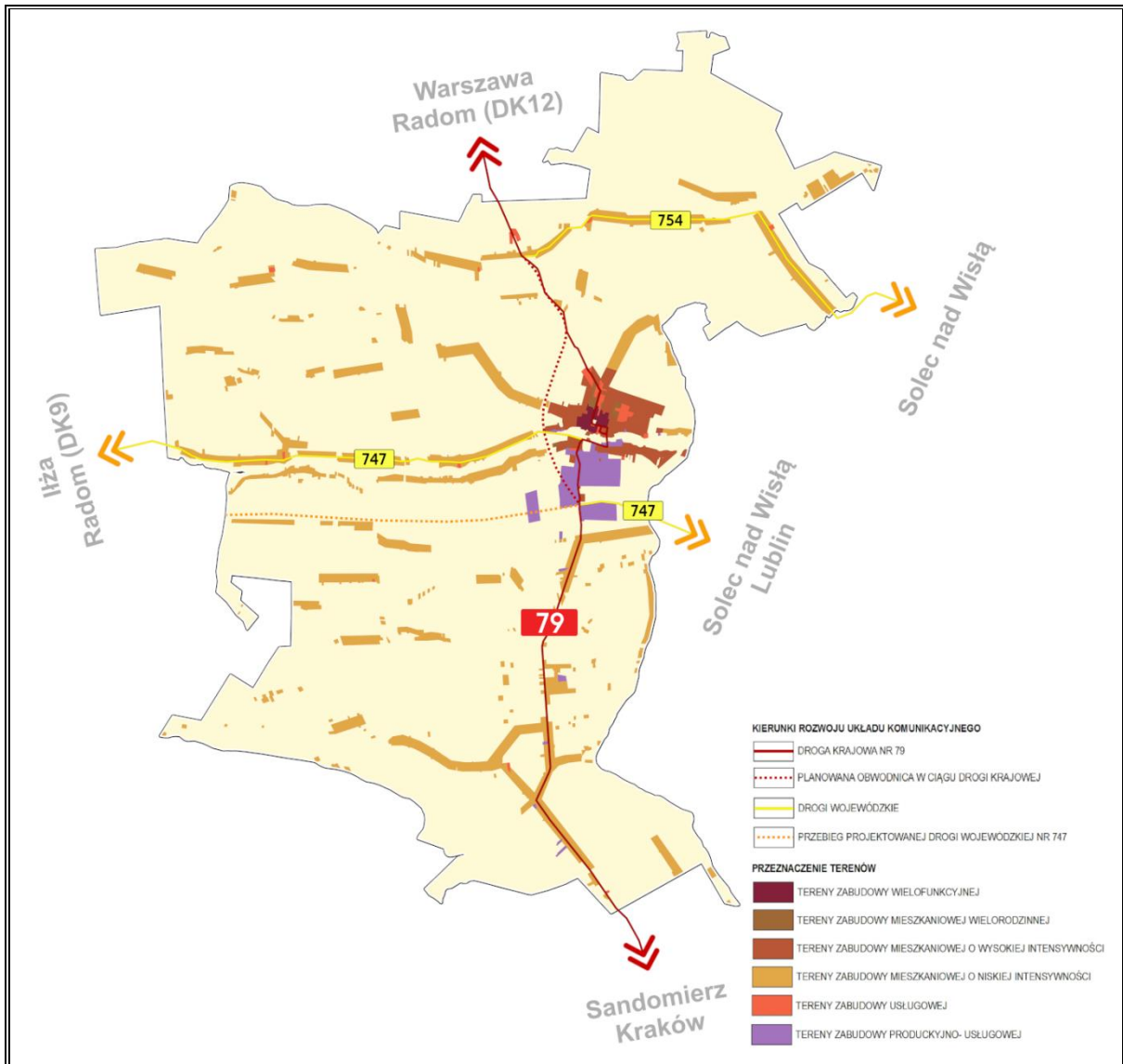
Struktura przestrzenna obszaru wiejskiego posiada typowo wiejski charakter. Przeważa zwarta zabudowa zagrodowa zlokalizowana wzdłuż wychodzących z miasta Lipska ulic, tzw. wsie ulicówki oraz w mniejszym stopniu rzędówki. Największe pod względem liczby ludności sołectwa to: Długowola, Krępa Kościelna, Lipa Krępa, Maruszów, Wola Solecka Druga oraz Wola Solecka Pierwsza. W tych sołectwach występuje również koncentracja aktywności gospodarczej. We wsiach dominuje zabudowa jednorodzinna i zagrodowa. Sporadycznie występuje zabudowa produkcyjna.

W środkowej i południowej części obszaru wiejskiego rozwijają się tereny o funkcjach rolniczych, gdzie możliwe jest prowadzenie wysoko intensywnego rolnictwa, a w północnej części wskazane są tereny do prowadzenia rolnictwa średnio intensywnego.

W większości na obszarze wiejskim nie wyznaczono jednoznacznych obszarów intensywnej zabudowy mieszkaniowej, usługowej czy produkcyjnej. Możliwości rozwojowe przewiduje się w ramach istniejącej zwartej zabudowy wsi oraz w formie zabudowy uzupełniającej.¹⁰

¹⁰ Ibidem.

Rysunek 2. Elementy struktury osadniczej wraz z lokalnym układem komunikacyjnym Miasta i Gminy Lipsko

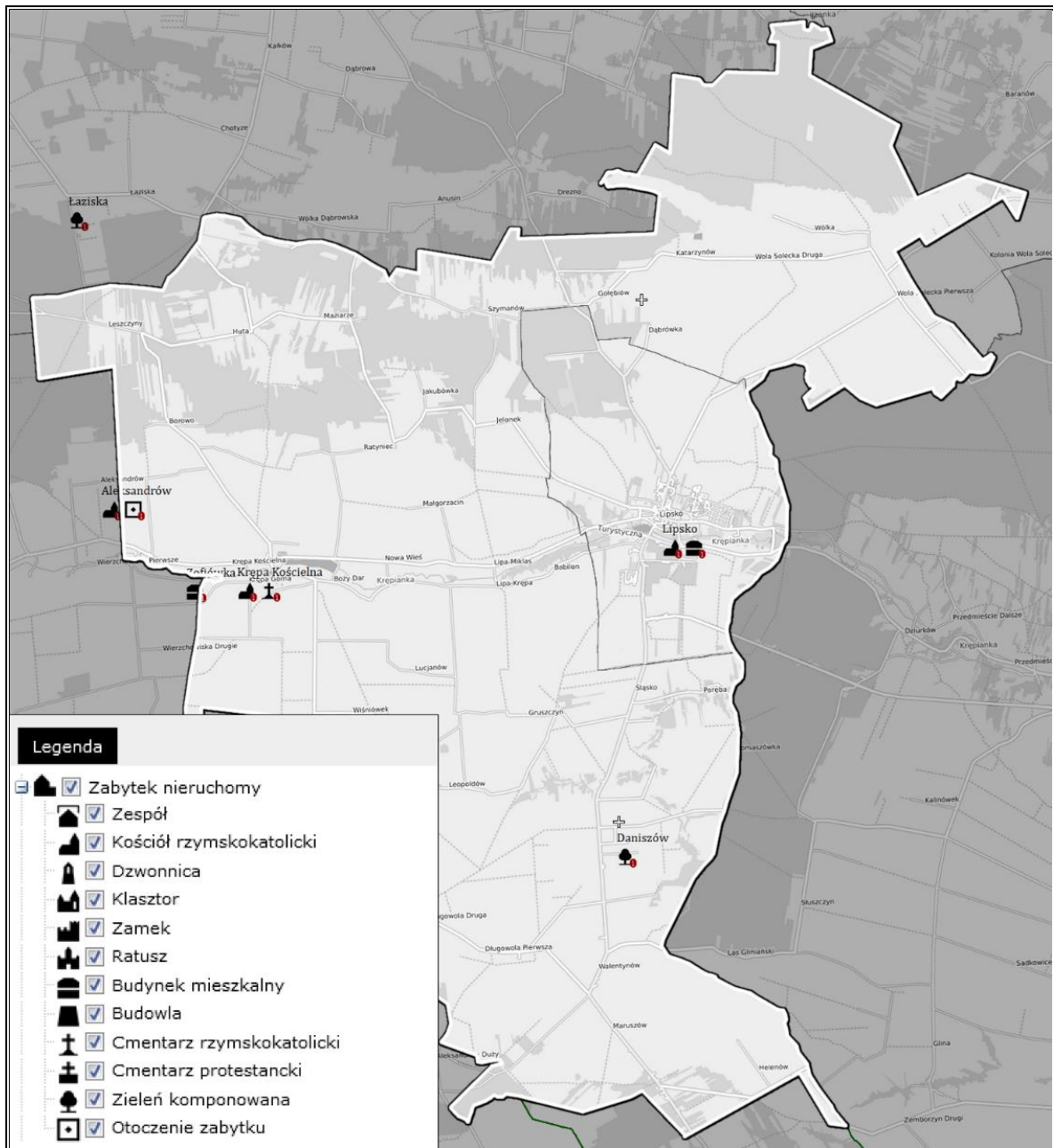


Źródło: Opracowanie własne na podstawie Studium Uwarunkowań i Kierunków Zagospodarowania Przestrzennego Miasta i Gminy Lipsko

DZIEDZICTWO PRZYRODNICZE I KULTUROWE

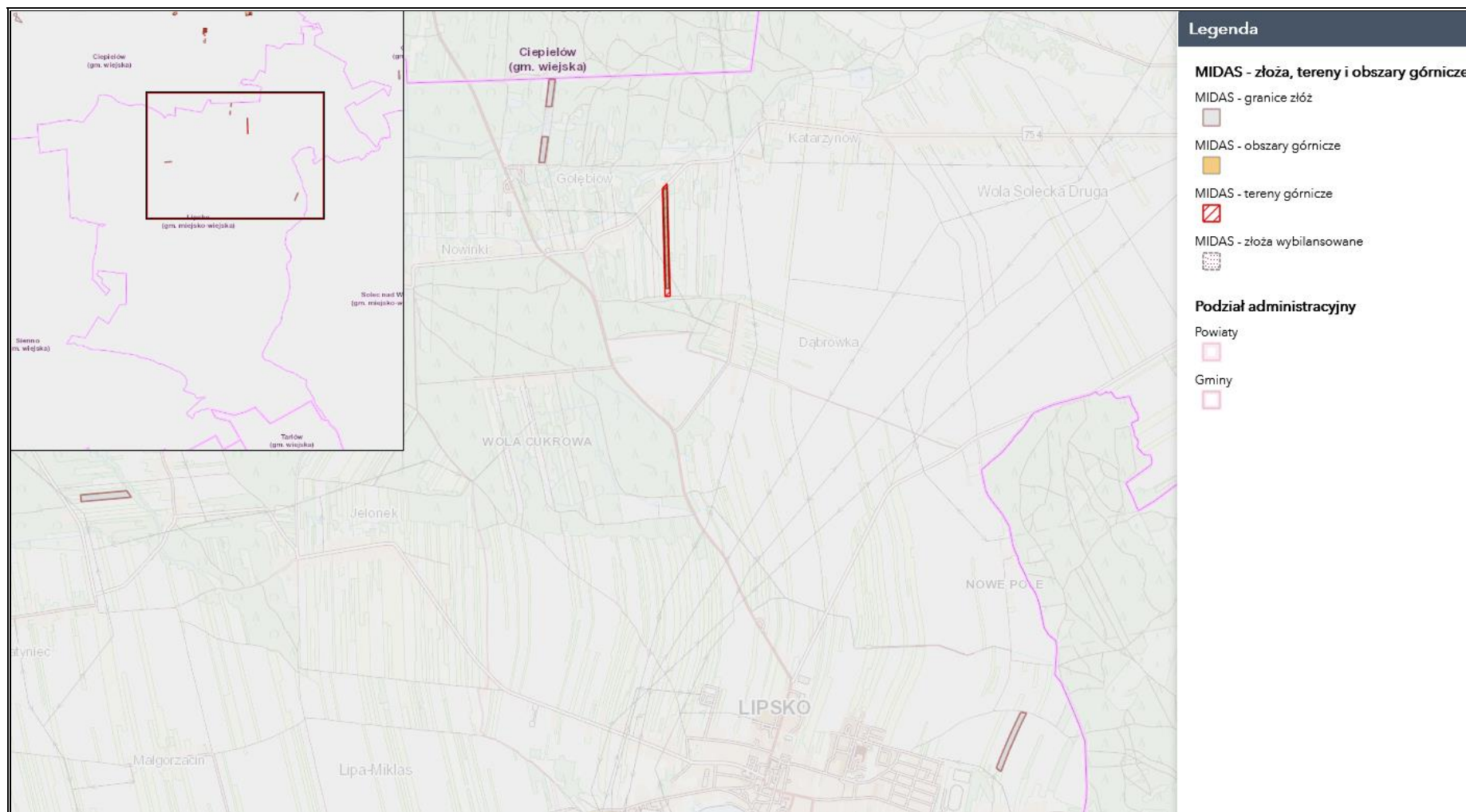
Zgodnie z danymi w Centralnym Rejestrze Form Ochrony Przyrody w granicach miasta i gminy Lipsko znajduje się:

- użytek ekologiczny „użytek 114”,
- 3 pomniki przyrody.

Rysunek 4. Obiekty zabytkowe z obszaru miasta i gminy Lipsko wpisane do rejestru zabytkówŹródło: <https://mapy.geoportal.gov.pl/>**POZOSTAŁE ISTOTNE OBSZARY**

Na obszarze miasta i gminy Lipsko zlokalizowane są cztery złoża kopalin. Są to złoża kruszyw naturalnych (piasku i piasku ze żwirem). Występujące zasoby surowców mineralnych związane są z budową geologiczną obszaru. Obecnie eksploatacja prowadzona jest z dwóch złóż, z czego z jednego okresowo. Rozmieszczenie złóż, terenów i obszarów górniczych przedstawiono na rysunku poniżej.

Rysunek 5. Złoże, tereny i obszary górnicze na terenie miasta i gminy Lipsko



Źródło: <https://geologia.pgi.gov.pl/>

Według Map zagrożenia powodziowego i map ryzyka powodziowego, dostępnych na stronie internetowej Informatycznego Systemu Osłony Kraju, na terenie miasta i gminy Lipsko występuje obszar szczególnego zagrożenia powodzią od rzek i są to tereny zalewowe wzdłuż rzeki Krępianki. Najbardziej zagrożonym terenem są obszary zamieszkałe i zurbanizowane, które bezpośrednio sąsiadują z obszarami szczególnego zagrożenia powodzią.

Zgodnie z ustawą Prawo wodne (Dz.U. z 2021 r. poz. 624 z późn. zm.) na obszarach szczególnego zagrożenia powodzią zakazuje się:

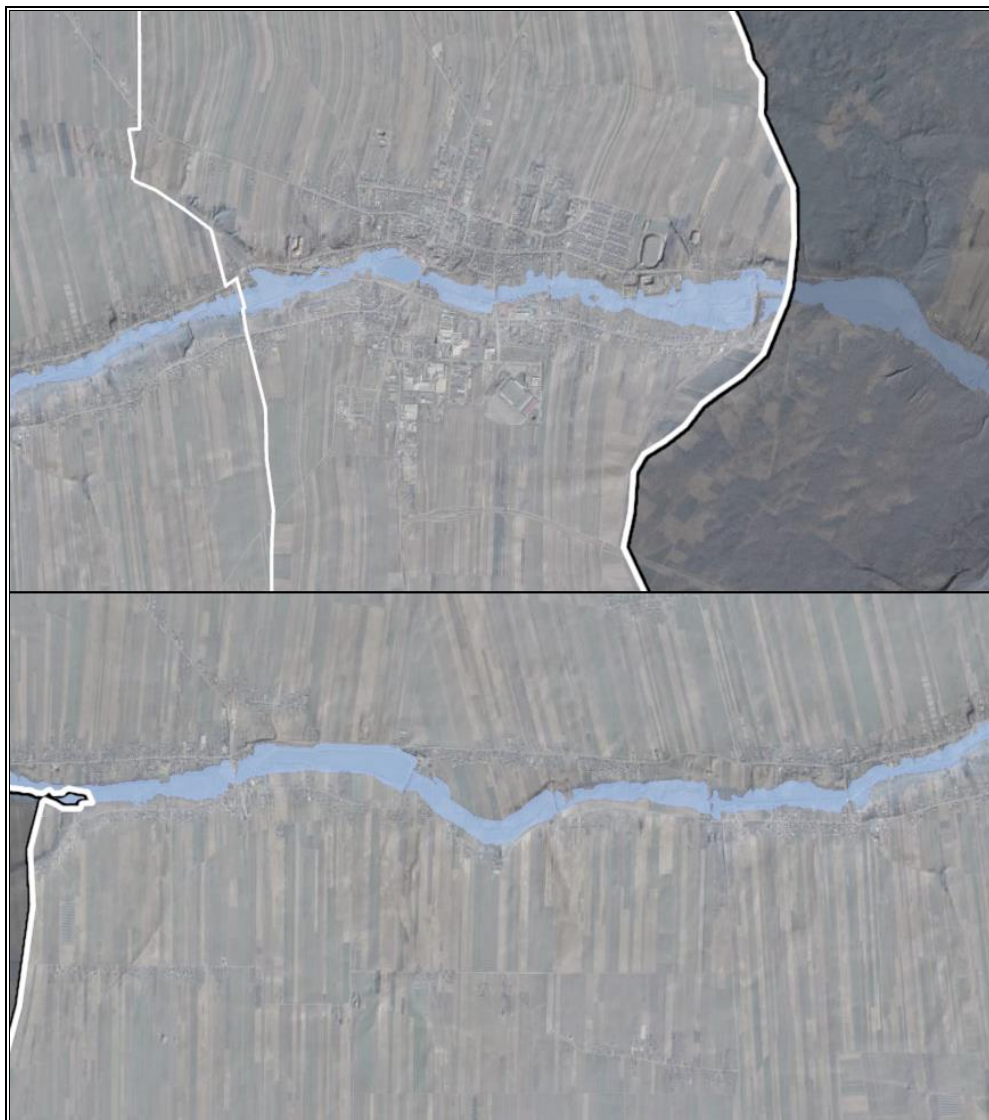
- gromadzenia ścieków, nawozów naturalnych, środków chemicznych, a także innych substancji lub materiałów, które mogą zanieczyścić wody oraz prowadzenia przetwarzania odpadów, w szczególności ich składowania,
- lokalizowania nowych cmentarzy,
- rolniczego wykorzystania ścieków (w okresie prognozowanego wezbrania wód).

Ochronę przed powodzią realizuje się w szczególności przez:

- kształtowanie zagospodarowania przestrzennego dolin rzecznych lub terenów zalewowych, w szczególności obszarów szczególnego zagrożenia powodzią,
- racjonalne retencjonowanie wód oraz użytkowanie budowli przeciwpowodziowych, a także sterowanie przepływami wód,
- zapewnienie funkcjonowania systemu wczesnego ostrzegania przed niebezpiecznymi zjawiskami zachodzącymi w atmosferze i hydrosferze oraz prognozowanie powodzi,
- zachowanie, tworzenie i odtwarzanie systemów retencji wód,
- budowę, przebudowę i utrzymywanie budowli przeciwpowodziowych,
- prowadzenie akcji lodołamania,
- prowadzenie polityki informacyjnej w zakresie ochrony przed powodzią oraz ograniczania jej skutków.

Aktualnie obowiązujące Plany Zarządzania Ryzykiem Powodziowym (PZRP) nie zawierają szczegółowych zapisów dotyczących obszaru gminy Lipsko. Nadmienić jednak należy, że jednym z celów szczegółowych PZRP jest wyeliminowanie lub unikanie wzrostu zagospodarowania na obszarach szczególnego zagrożenia powodzią.

Na rysunku poniżej przedstawiono obszary szczególnego zagrożone powodzią.

Rysunek 6. Obszary szczególnego zagrożone powodzią na terenie miasta i gminy Lipsko

Źródło: <https://mapy.geoportal.gov.pl/>

Miasto i Gmina Lipsko znajduje się w regionie wodnym Środkowej Wisły, na którym obowiązuje Plan gospodarowania wodami na obszarze dorzecza Wisły opublikowany Rozporządzeniem Rady Ministrów z dnia 18 października 2016 r. poz. 1911 i 1958 oraz Plan Zarządzania Ryzykiem Powodziowym dla obszaru dorzecza Wisły opublikowany Rozporządzeniem Rady Ministrów z dnia 18 października 2016 r. poz. 1841. Należy mieć również na uwadze, iż obecnie przygotowany jest projekt II aktualizacji Planu gospodarowania wodami na obszarze dorzecza Wisły, oraz projekt I aktualizacji Planu Zarządzania Ryzykiem Powodziowym, które będą obowiązywać w latach 2022-2027.

4. Ustalenia i rekomendacje w zakresie kształtowania i prowadzenia polityki przestrzennej w mieście i gminie

Ustalenia i rekomendacje w zakresie kształtowania i prowadzenia polityki przestrzennej określono na podstawie kierunków rozwoju i zasad polityki przestrzennej wyznaczonych w Studium Uwarunkowań i Kierunków Zagospodarowania Przestrzennego Miasta i Gminy Lipsko.

Tereny z przewagą funkcji mieszkaniowych

Charakterystyka: obszary zabudowy mieszkaniowej o niskiej i wysokiej intensywności, wielorodzinnej oraz wielofunkcyjne z częściowo obecną funkcją usługową.

Ustalenia i rekomendacje w zakresie kształtowania i prowadzenia polityki przestrzennej:

- wprowadzanie korzystnej dla względów krajobrazowych, komunikacyjnych oraz infrastrukturalnych zabudowy zwartej, wykorzystującej tereny zarówno położone blisko siebie, jak i w istniejących jednostkach osadniczych,
- dążenie do porządkowania przestrzeni poprzez uzupełnienie istniejącej struktury,
- wypełnianie luk w zabudowie,
- kontynuowanie zabudowy wokół istniejących jednostek osadniczych w sposób nawiązujący do jej charakteru,
- dopuszcza się zachowanie istniejącej zabudowy, jej rozbudowę, przebudowę i nadbudowę, z uwzględnieniem potrzeby jej dostosowania do wyższych standardów,
- dążenie do tego, aby ciągi zabudowy były spójne pod względem architektonicznym.

Tereny z przewagą funkcji usługowej i rekreacyjnej

Charakterystyka: tereny przeznaczone dla usług publicznych i komercyjnych, służących zaspokojeniu podstawowych potrzeb ludności.

Ustalenia i rekomendacje w zakresie kształtowania i prowadzenia polityki przestrzennej:

- w zakresie usług handlu powierzchnia sprzedaży lokalizowanych obiektów nie może przekroczyć 2 000 m²,
- zapewnienie miejsc dostaw towaru do obiektów usług handlu,
- nakłada się obowiązek realizacji miejsc postojowych w liczbie odpowiadającej charakterowi prowadzonej działalności lub zagwarantowanie możliwości korzystania z parkingów ogólnodostępnych,
- dopuszcza się zwiększenie maksymalnej wysokości dla budynków sakralnych,
- dopuszcza się następującą formę zabudowy produkcyjnej:
 - produkcja będąca kontynuacją istniejącego sposobu użytkowania terenu,
 - rzemiosło, drobna wytwórczość produkcyjna, składy i magazyny,

- produkcja bazująca na nowych, wysokospecjalistycznych technologiach, z wykluczeniem przedsięwzięć mogących znacząco oddziaływać na środowisko, kształtowana w sposób niekolidujący z zabudową mieszkaniową.
- dopuszcza się wydzielanie lokali mieszkalnych w budynkach usługowych,
- dopuszcza się lokalizację budynków mieszkalnych, gospodarczych związanych z podstawowym przeznaczeniem terenu,
- dopuszczone funkcje związane z obsługą komunikacji obejmują m.in.: myjnie, stacje paliwowe.

Tereny z przewagą funkcji produkcyjnych:

Charakterystyka: zabudowa przeznaczona na cele produkcyjne, magazynowo-składowe i usługowe.

Ustalenia i rekomendacje w zakresie kształtowania i prowadzenia polityki przestrzennej:

- zakazuje się lokalizowania zakładów o zwiększonym lub dużym ryzyku wystąpienia poważnych awarii,
- wprowadza się dopuszczenie lokalizowania urządzeń i obiektów zaopatrzenia w wodę i energię elektryczną oraz gospodarki ściekowej,
- nakazuje się zastosowanie zabezpieczeń eliminujących lub ograniczających negatywne oddziaływania na środowisko,
- zaleca się wprowadzenia przez zakłady o produkcji wodochłonnej zamkniętego obiegu wody,
- zakazuje się lokalizacji funkcji związanych z hodowlą i ubojem zwierząt,
- dopuszcza się rozmieszczenie urządzeń wytwarzających energię z odnawialnych źródeł energii o mocy przekraczającej 100 kW wraz ze strefami ochronnymi związanymi z ograniczeniami w zabudowie oraz zagospodarowaniu i użytkowaniu terenu,
- dopuszczone funkcje związane z obsługą komunikacji obejmują m.in.: myjnie czy stacje paliwowe.

Tereny o funkcji obsługi produkcji w gospodarstwach rolnych:

Charakterystyka: tereny obsługi produkcji w gospodarstwach rolnych, hodowlanych, ogrodniczych, które obejmują istniejące obiekty i urządzenia, przeznaczone do utrzymania, kontynuacji i rozwoju.

Ustalenia i rekomendacje w zakresie kształtowania i prowadzenia polityki przestrzennej:

- wprowadza się dopuszczenie lokalizowania urządzeń i obiektów zaopatrzenia w wodę i energię elektryczną oraz gospodarki ściekowej,

- nakazuje się zastosowania zabezpieczeń eliminujących lub ograniczających negatywne oddziaływania na środowisko,
- dopuszcza się rozmieszczenie urządzeń wytwarzających energię z odnawialnych źródeł energii o mocy przekraczającej 100 kW wraz ze strefami ochronnymi związanymi z ograniczeniami w zabudowie oraz zagospodarowaniu i użytkowaniu terenu.

Tereny rolne:

Charakterystyka: rolnicza przestrzeń produkcyjna obejmująca znaczną powierzchnię analizowanej jednostki.

Ustalenia i rekomendacje w zakresie kształtowania i prowadzenia polityki przestrzennej:

- nakazuje się ochronę przed zmianą przeznaczenia na cele nierolnicze gruntów II i III klasy bonitacyjnej,
- ogranicza się przeznaczania terenów rolniczych na cele nierolnicze,
- zaleca się ochronę gruntów rolnych przed wprowadzaniem rozproszonej zabudowy,
- zaleca się w miarę możliwości osłanianie istniejącej zabudowy uciążliwej dla środowiska, dysharmonijnej w krajobrazie pasmami zadrzewień i zakrzewień,
- zaleca się zastosowanie przy budowie, rozbudowie lub przebudowie obiektów związanych z działalnością rolniczą, a także innych obiektów budowlanych, takich rozwiązań, które ograniczają skutki ujemnego oddziaływania na grunty,
- dopuszcza się budowę obiektów związanych funkcjonalnie z podniesieniem efektywności gospodarki rolnej,
- rekomenduje się utrzymanie istniejących zbiorników wodnych, łąk i pastwisk,
- rekomenduje się przeznaczanie pod zalesienie gruntów nieprzydatnych i mało przydatnych dla produkcji rolnej, z uwzględnieniem wymogów ochrony przyrody według przepisów odrębnych,
- rekomenduje się utrzymanie i wprowadzanie nowych zadrzewień śródpolnych oraz zachowanie w stanie naturalnym miedz w celu ograniczenia erozji wietrznej gleb,
- rekomenduje się utrzymanie tras komunikacyjnych i ciągów infrastruktury technicznej, z dopuszczeniem ich uzupełnień w niezbędnym zakresie,
- rekomenduje się przebudowę systemu melioracji w nawiązaniu do systemu nawadniania użytków rolnych, wprowadzanie fitomelioracji,
- rekomenduje się ochronę lub odtworzenie stref buforowych wzdłuż cieków i rowów, stanowiących element lokalnego i regionalnego korytarza ekologicznego,
- w celu zwiększenia możliwości retencyjnych rekomenduje się dążenie do utrzymania istniejących oczek wodnych oraz w przypadku złego stanu technicznego, ich odbudowy,

- zaleca się poprawę stanu technicznego dróg transportu rolnego dla poprawy efektywności gospodarowania gruntami rolnymi,
- rekomenduje się kształtowanie korytarzy ekologicznych, w tym m.in.: utrzymanie korytarzy ekologicznych zapewniających ciągłość przyrodniczą, w tym m.in. przy wyznaczaniu ponadlokalnej infrastruktury komunikacyjnej i energetycznej,
- rekomenduje się przeznaczenie części gruntów pod lokalizację urządzeń wytwarzających energię z odnawialnych źródeł energii,
- zwiększanie retencji wodnej na terenach leśnych poprzez ochronę i odtwarzania mokradeł.

Tereny lasów:

Charakterystyka: rozproszone kompleksy leśne, tworzące leśną przestrzeń produkcyjną.

Ustalenia i rekomendacje w zakresie kształtowania i prowadzenia polityki przestrzennej:

- rekomenduje się ochronę wartości przyrodniczych i krajobrazowych lasów,
- rekomenduje się prowadzenie gospodarki leśnej zgodnie z obowiązującym Planem Urządzenia Lasu sporządzonym dla Nadleśnictwa Zwoleń oraz obowiązującymi uproszczonymi planami urządzania lasów nie stanowiących własności Skarbu Państwa,
- rekomenduje się utrzymanie zadrzewień śródpolnych oraz kształtowanie granicy polno-leśnej (jej wyrównanie),
- rekomenduje się zmniejszanie rozdrobnienia kompleksów leśnych poprzez powiększanie powierzchni leśnej (dolesienia),
- dopuszcza się realizację dodatkowych zalesień z uwzględnieniem wymogów ochrony przyrody według przepisów odrębnych – na glebach najniższych (V i VI) klas bonitacyjnych, w szczególności przyległych do lasów i stanowiących korytarze powiązań przyrodniczych,
- rekomenduje się dostosowanie zalesiania do lokalnych warunków siedliskowych i krajobrazowych, wykorzystując przy tym istniejące zadrzewienia i zakrzaczenia,
- rekomenduje się zalesienie terenów zmeliorowanych tylko w sytuacjach wyjątkowych przy braku alternatywnych rozwiązań po uprzednim dokonaniu przebudowy urządzeń melioracyjnych, w sposób umożliwiający ich prawidłowe funkcjonowanie na terenach oddziaływania, zgodnie z przepisami ustawy Prawo wodne,
- przy zagospodarowaniu obszarów leśnych, przyjmuje się zasadę utrzymania dotychczasowego leśnego przeznaczenia gruntów, które uznaje się jednocześnie, jako wyłączone z zabudowy (za wyjątkiem obiektów, budynków oraz urządzeń związanych z prowadzeniem gospodarki leśnej),

- dopuszcza się przeprowadzenie, w razie braku innych możliwości, obiektów i urządzeń infrastruktury technicznej (najlepiej z wykorzystaniem istniejących dróg, duktów i przecinek),
- w odniesieniu do dróg i szlaków stosuje się odpowiednio przepisy jak dla dróg dojazdowych i pożarowo-leśnych,
- rekomenduje się eliminowanie kolizji lasów z innymi funkcjami terenów oraz zapewnienie lasom bezpieczeństwa pożarowego,
- rekomenduje się racjonalne udostępnienie lasów uwzględniające wymogi ochrony przyrody według przepisów odrębnych, dla celów rekreacji i turystyki – wyznaczenie tras i szlaków turystycznych, w tym umieszczenie pojemników na śmieci, ław, stołów, tablic informacyjno-edukacyjnych, wiat turystycznych itp.,
- rekomenduje się rozwój urządzeń związanych z turystyką i wypoczynkiem, a także niezbędnych urządzeń z zakresu gospodarki leśnej oraz komunikacji i infrastruktury technicznej warunkuje się spełnieniem wymogów w zakresie ochrony środowiska przyrodniczego i krajobrazu.

Tereny zieleni urządzonej:

Charakterystyka: różnego typu zieleń ogólnodostępna, urządzona w formie parków, zieleńców lub skwerów, z dopuszczeniem lokalizowania placów zabaw i małej architektury.

Ustalenia i rekomendacje w zakresie kształtowania i prowadzenia polityki przestrzennej:

- rekomenduje się utrzymanie istniejącej zieleni wysokiej i krzewów ozdobnych,
- rekomenduje się możliwość urządzenia placów zabaw, lokalizowania obiektów małej architektury i sanitariatów itp.

Tereny wód powierzchniowych i śródlądowych:

Charakterystyka: istniejące rzeki, cieki i zbiorniki wodne przeznaczone na cele gospodarki wodnej.

Ustalenia i rekomendacje w zakresie kształtowania i prowadzenia polityki przestrzennej:

- rekomenduje się zapewnienia pasa gruntu wolnego od trwałych naniesień i nasadzeń od rzek w celu umożliwienia prawidłowej eksploatacji,
- rekomenduje się zapewnienia pasa gruntu, wolnego od trwałych naniesień i nasadzeń od rowów melioracyjnych w celu umożliwienia prawidłowej eksploatacji,
- rekomenduje się użytkowanie wód otwartych do celów rekreacyjnych i sportowych, urządzenie łowisk komercyjnych i stawów hodowlanych musi być poprzedzone zgodą zarządcy wód i terenów przyległych,

— rekomenduje się możliwość lokalizacji urządzeń służących regulacji rzeki oraz ochrony przeciwpowodziowej.

Dodatkową rekomendacją jest również nie dopuszczenie do pojawiania się ryzyka powodziowego, poprzez racjonalnego gospodarowania gruntami przyległymi do cieków wodnych, w szczególności nie dopuszczanie do nadmiernego zbliżania do ich zabudowy.

5. Obszary strategicznej interwencji określone w strategii rozwoju województwa wraz z zakresem planowanych działań

Według Krajowej Strategii Rozwoju Regionalnego 2030, obszar strategicznej interwencji definiowany jest jako *„wskazany w strategii rozwoju obszar o zidentyfikowanych lub potencjalnych powiązaniach funkcjonalnych lub o szczególnych warunkach społecznych, gospodarczych lub przestrzennych, decydujących o występowaniu barier rozwoju lub trwałych, możliwych do aktywowania, potencjałów rozwojowych, do którego kierowana jest interwencja publiczna łącząca inwestycje finansowane z różnych źródeł, w tym w szczególności gospodarcze, infrastrukturalne i w zasoby ludzkie, lub rozwiązania regulacyjne”*.

Zgodnie ze Strategią Rozwoju Województwa Mazowieckiego do 2030 roku, Miasto i Gmina Lipsko zaliczona została do **Radomskiego Obszaru Strategicznej Interwencji**, który leży na południu województwa mazowieckiego i niemal w całości pokrywa się z radomskim obszarem statystycznym NUTS 3.

Obszar charakteryzuje się znaczącą koncentracją negatywnych zjawisk społeczno-gospodarczych, w tym słabym dostępem do usług publicznych. Większość z powiatów wyznaczonego OSI charakteryzuje się najwyższym w województwie mazowieckim udziałem długotrwale bezrobotnych w ogólnej liczbie bezrobotnych.

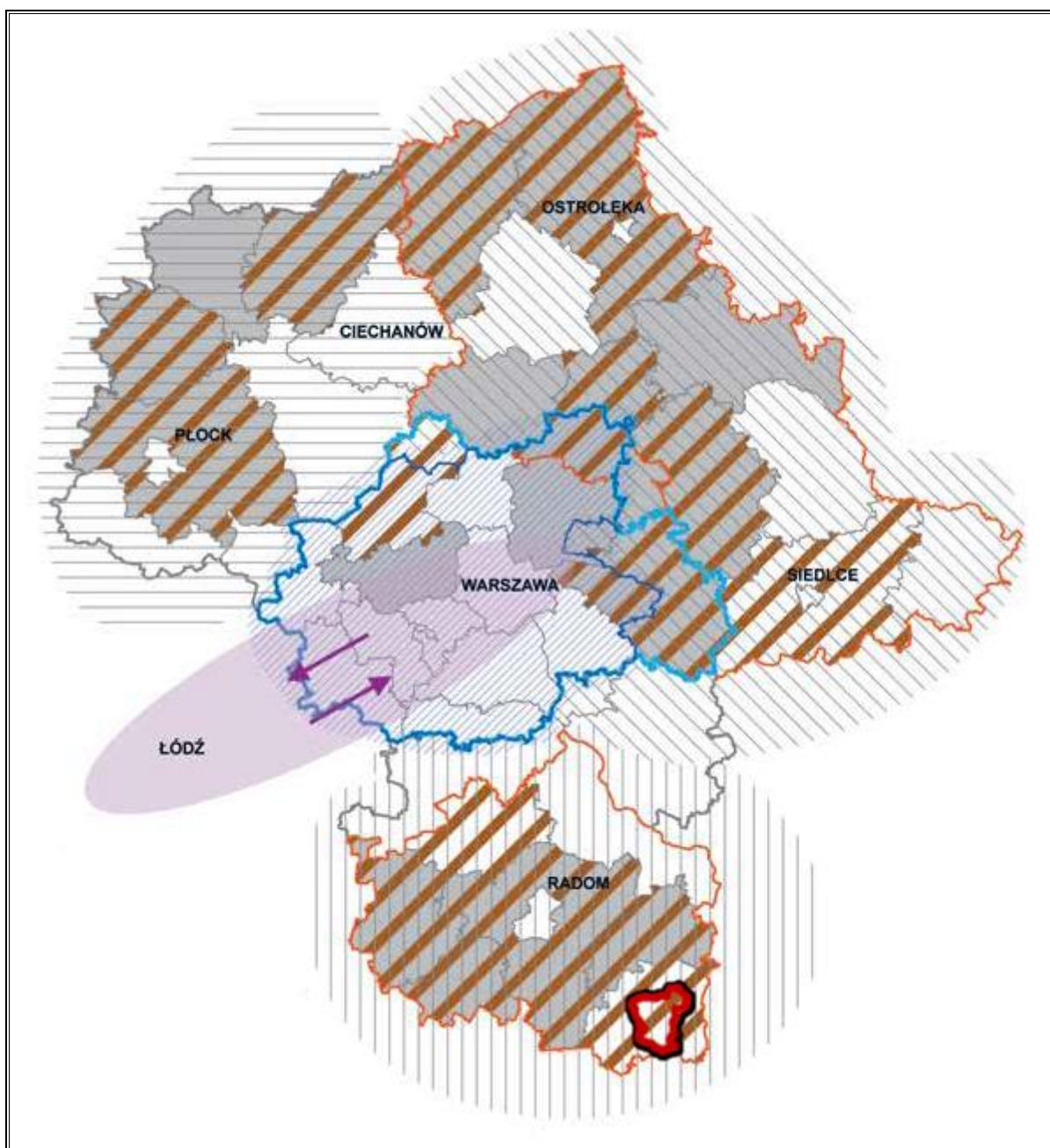
W podregionie radomskim wskaźnik PKB na 1 mieszkańca w 2010 roku kształtował się poniżej 75% średniej krajowej i wynosi 74,7%. Jest to obszar o silnie zarysowanych problemach i najsłabszej w regionie dynamice rozwoju. Z tego względu, podobnie jak w przypadku subregionu ostrołęcko-siedleckiego, Samorząd Województwa Mazowieckiego postuluje włączenie go do interwencji z poziomu krajowego w ramach polityki regionalnej w ramach programu rozwoju dla Polski Wschodniej. Skumulowanie działań z różnych poziomów zarządzania oraz wsparcie z różnych źródeł finansowania ma na celu lepsze i skuteczniejsze wsparcie tej części regionu.

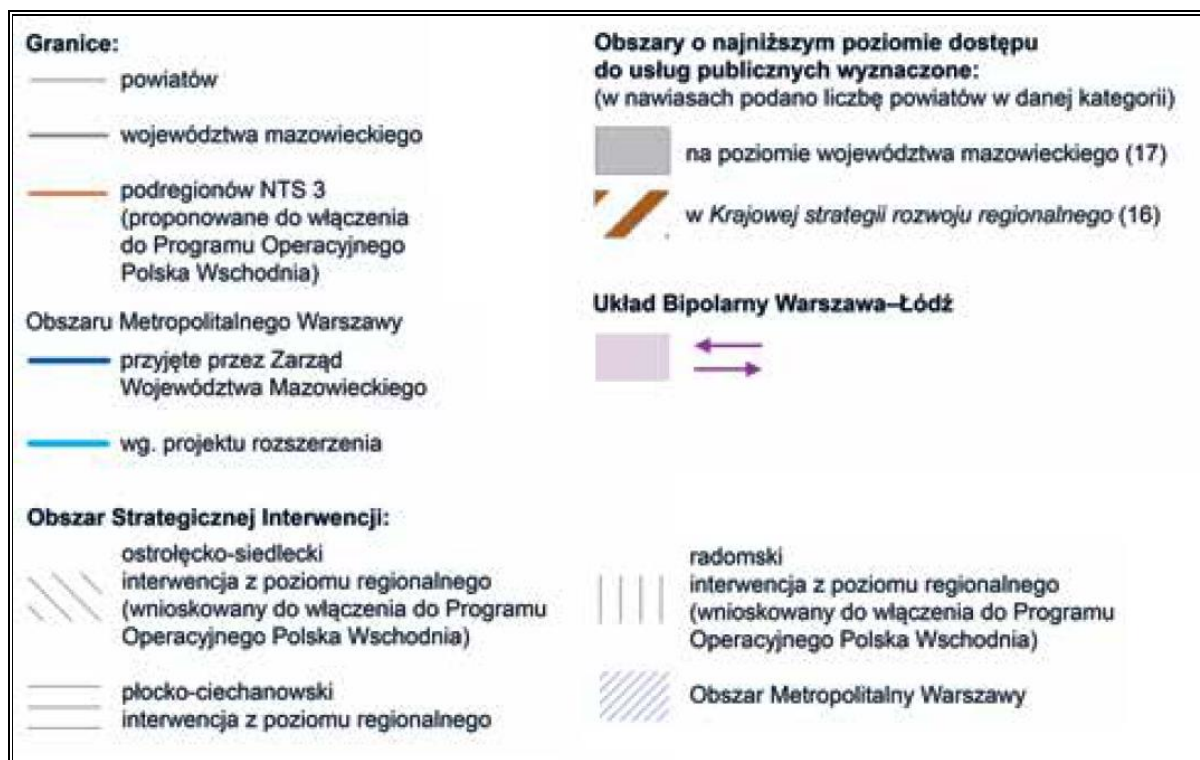
Polityka prowadzona wobec obszaru radomskiego ma na celu pobudzenie społeczno-gospodarcze, w tym restrukturyzację branż przemysłowych oraz odnowę tkanki miejskiej. Obszar ten powinien otrzymać wsparcie inwestycyjne prowadzące w szczególności do wzrostu znaczenia ośrodka regionalnego Radomia oraz jego obszaru funkcjonalnego. Wzmocnienia wymagają istniejące związki komunikacyjne oraz gospodarcze z OMW.

Wśród najważniejszych kierunków działań skierowanych do tego obszaru dotyczących miasta i gminy Lipsko należy wymienić:

- wsparcie rozwoju specjalizacji branżowej przemysłu: obróbki metali, telekomunikacji, przemysłu obuwniczego, zbrojeniowego, podwykonawstwa przemysłowego i wykorzystania nowoczesnych technologii,
- rozbudowę i przebudowę sieci energetycznych oraz zwiększenie przepustowości gazociągów wysokiego ciśnienia subregionu radomskiego.

Rysunek 7. Położenie miasta i gminy Lipsko na tle obszarów strategicznej interwencji w województwie mazowieckim





Źródło: Strategia Rozwoju Województwa Mazowieckiego do 2030 roku

6. Obszary strategicznej interwencji kluczowe dla miasta i gminy

Na terenie miasta i gminy nie wyznacza się dodatkowych obszarów strategicznej interwencji na poziomie lokalnym. Z uchwalonego Programu Rewitalizacji dla Miasta i Gminy Lipsko wynika, że obszarami wymagającymi wsparcia jest wyznaczony obszar rewitalizacji, do którego zaliczone zostały następujące jednostki przestrzenne: Borowo, Gołębiów, Gruszczyn, Helenów (+Kostusin), Jakubówka, Lipa-Miklas, Maziarze, Nowa Wieś, Szymanów, Śląsko, Tomaszówka, Wola Solecka Druga oraz Zofiówka.

7. System realizacji strategii, w tym wytyczne do sporządzania dokumentów wykonawczych

Prawidłowy przebieg procesu realizacji założeń Strategii Rozwoju Miasta i Gminy Lipsko na lata 2021-2027 będzie kontrolowany poprzez odpowiednie wdrażanie dokumentu, a następnie jego monitoring i ewaluację.

Działania wyznaczone w dokumencie wynikają z kompetencji Miasta i Gminy oraz ze zdiagnozowanych problemów i potrzeb mieszkańców. Ich koordynacja należy do obowiązku władzy wykonawczej Miasta i Gminy Lipsko – Burmistrza Miasta i Gminy Lipsko.

Wdrażanie Strategii będzie obejmować w szczególności.

- realizację przypisanych działań,
- ewaluację i monitorowanie procesu realizacji działań określonych w strategii,
- kreowanie i przyjmowanie propozycji nowych działań od partnerów i interesariuszy

strategii,

- koordynację procesu jej aktualizacji we współpracy z Radą Miejską w Lipsku,
- zapewnianie promocji strategii,
- poszukiwanie, wraz z innymi podmiotami zaangażowanymi pozabudżetowych źródeł finansowania dla działań.

Burmistrz Miasta i Gminy Lipsko będzie koordynował realizację założeń Strategii, które wykonywane będą przez poszczególne referaty i pracowników Urzędu Miasta i Gminy Lipsko oraz kierowników, dyrektorów jednostek organizacyjnych odpowiedzialnych za wdrażanie poszczególnych kierunków działań przydzielonych im ze względu na posiadane kompetencje w danym zakresie.

Do stanowisk i podmiotów tych należą przede wszystkim: Zastępca Burmistrza Miasta i Gminy Lipsko, Sekretarz Miasta i Gminy Lipsko, Skarbnik Miasta i Gminy Lipsko, Referat rozwoju gospodarczego, środowiska i mienia komunalnego, Referat finansowo-księgowy, Miejsko-Gminny Ośrodek Pomocy Społecznej, Lipskie Centrum Kultury, jednostki oświatowe oraz placówki ochrony zdrowia.

Rada Miejska będzie wsparciem strategicznym przy realizacji strategii oraz podejmowaniu decyzji strategicznych.

Ponadto w Strategii znajdują się również działania, których realizację wspierać mogą, organizacje pozarządowe oraz przedsiębiorcy z terenu miasta i gminy, partnerzy społeczno-gospodarczy. Stąd istotne jest również wdrażanie skutecznych mechanizmów współdziałania między Miastem i Gminą i pozostałymi zainteresowanymi. Wszyscy zaangażowani partnerzy, realizujący działania w ramach Strategii, będą aktywnie współpracować z Miastem i Gminą Lipsko (liderem i koordynatorem).

Tabela 13. Podział zadań realizacji Strategii

Burmistrz Miasta i Gminy Lipsko	<ul style="list-style-type: none"> — Koordynacja i stymulowanie działań, — Integracja zasobów i interesariuszy.
Rada Miejska w Lipsku	<ul style="list-style-type: none"> — Wsparcie strategiczne przy realizacji i ewaluacji Strategii, — Pomoc przy podejmowaniu decyzji strategicznych.
Pracownicy Urzędu Miasta i Gminy Lipsko	<ul style="list-style-type: none"> — Koordynowanie działań, — Poszukiwanie źródeł finansowania, — Monitoring, ewaluacja i przygotowanie zmian do aktualizacji.
Jednostki organizacyjne UMiG, organizacje pozarządowe, pozostali partnerzy	<ul style="list-style-type: none"> — Realizacja działań.

Źródło: Opracowanie własne

Strategia Rozwoju Miasta i Gminy Lipsko będzie wdrażana poprzez wykorzystanie instrumentów obejmujących narzędzia programowe i finansowe, których zakres przedmiotowy lub kierunki wydatkowania środków podlegają bezpośredniej kontroli ze strony organów samorządu. Należą do nich m.in. programy branżowe, strategie postępowania w ramach konkretnych obszarów, uchwały budżetowe i inne dokumenty finansowe, określające krótko i długofalowe kierunki koncentracji środków finansowych, projekty międzysektorowe i międzyorganizacyjne, w tym zlecenie organizacji zadań publicznych organizacjom pozarządowym czy klubom sportowym.

Dodatkowo, rekomendowane jest również przyjęcie i aktualizacja szczegółowych programów i planów określających dokładny zakres działań koniecznych do realizacji w zakresie celów wskazanych w Strategii w poszczególnych dziedzinach (np. pomocy społecznej, ochrony środowiska, rewitalizacji, gospodarki niskoemisyjnej oraz pozostałych strategii i programów jednorocznych).

Wobec powyższego, dla sprawnej realizacji przedmiotowej strategii konieczne będzie opracowywanie i wdrażanie następujących dokumentów (strategii, programów, planów) wykonawczych:

- Programu Ochrony Środowiska,
- Projektu założeń do planu zaopatrzenia w ciepło, energię elektryczną i paliwa gazowe,
- Programu Opieki nad Zabytkami,
- Wieloletniego programu gospodarowania zasobem mieszkaniowym gminy,
- Strategii Rozwiązywania Problemów Społecznych,
- Gminnego Programu Przeciwdziałania Przemocy w Rodzinie i Ochrony Ofiar Przemocy w Rodzinie,
- Gminnego Programu Profilaktyki i rozwiązywania Problemów Alkoholowych,
- Gminnego Programu Przeciwdziałania Narkomani,
- Gminnego Programu Wspierania Rodziny.

Ważnym aspektem wdrażania Strategii jest również zachęcanie lokalnej społeczności do aktywnego udziału w planowaniu i realizacji zaplanowanych działań, przyczyniających się do rozwoju społeczno-gospodarczego Miasta i Gminy. Pełna wersja Strategii znajdować się będzie na stronie internetowej Miasta i Gminy oraz dostępna będzie w Urzędzie Miejskim do wglądu. Na stronie internetowej znajdować się będą również informacje w zakresie spotkań oraz realizowanych działań w ramach dokumentu. Stąd wszyscy zainteresowani będą mogli czerpać informację i wziąć udział w organizowanych spotkaniach dotyczących realizacji Strategii.

Monitoring wdrażania Strategii będzie służył identyfikacji osiągniętych rezultatów oraz porównaniu ich zgodności z założeniami i celami. Dane zebrane i opracowane w procesie monitoringu posłużą do ewaluacji Strategii. Będzie ona polegała na gromadzeniu i opracowywaniu informacji oraz danych zebranych od wszystkich podmiotów zaangażowanych w realizację działań strategicznych.

Monitorowanie umożliwi:

- bieżącą ocenę realizacji działań i osiągnięcia celów,
- prognozowanie możliwych zmian warunków realizacji Strategii,
- podjęcie czynności naprawczych i zabezpieczających,
- informowanie lokalnej społeczności o osiągniętych efektach,
- zapewnienie spójności różnych dokumentów programowych.

Ewaluacja oznacza systematyczne zbieranie, analizę i interpretację danych w celu określenia wartości Strategii. W szerokim pojęciu proces ten musi odpowiadać na pytanie, w jakim stopniu strategia rozwiązuje realne problemy społeczności lokalnej, w wąskim zaś aspekcie ewaluacja koncentruje się na realizacji oceny zapisów strategii np. wskaźników realizacji celów i działań strategii, rozwiązywanie problemów.

Ewaluacji podlegać będzie: materiał empiryczny stanowiący podstawę do analiz i ocen; oraz ocena trafności, skuteczności, efektywności, użyteczności, trwałość i spójności.

Sprawozdawczość na potrzeby monitoringu i ewaluacji będzie realizowana w okresach rocznych, w oparciu o analizę wskaźnikową, na podstawie własnych danych i informacji statystyki publicznej generowanej przez Bank Danych Lokalnych Głównego Urzędu Statystycznego, a także statystyk realizatorów działań. Podmiotem odpowiedzialnym za monitorowanie będzie Burmistrz Miasta i Gminy Lipsko, który realizuje swoje zadania poprzez jednostki podległe.

Ponadto do ewaluacji zostanie wykorzystana metoda samodzielnej oceny stopnia realizacji Strategii i osiągniętych efektów, dokonywana siłami własnymi na podstawie zbioru informacji pochodzących ze sprawozdań i raportów. Bezpośrednim wskaźnikiem wykonania Strategii będzie stopień realizacji zaplanowanych w niej działań.

Informacje przede wszystkim zawarte będą w sporządzanym w terminie do dnia 31 maja każdego roku, raporcie o stanie gminy, który wynika z nałożonymi na jednostki samorządu terytorialnego zobowiązaniem wynikającym z art. 28aa ust. 1 ustawy z dnia 8 marca 1990 r. o samorządzie gminnym (Dz.U. z 2021 r. poz. 1372).

Prowadzony monitoring pozwoli na wykrycie zagrożenia w zakresie braku realizacji danego zadania i osiągnięcia założonych wskaźników oraz na ewentualną konieczność modyfikacji

planowanych do realizacji działań lub podmiotów współpracujących przy ich realizacji.

Po zakończeniu realizacji założeń Strategii, tj. w 2028 r. sporządzony zostanie raport z ewaluacji zawierający podsumowanie efektów wybranych do realizacji działań w całym okresie jej wdrażania. Pozwoli to uzyskać pełny obraz i ocenę realizacji założeń Strategii. Będzie on również określał wnioski i rekomendacje, które pozwolą usprawnić proces wdrażania Strategii na kolejne lata.

8. Źródła finansowania Strategii Rozwoju

Zaplanowane do realizacji działania wskazane w Strategii, oprócz odpowiednich zasobów ludzkich i rzeczowych, muszą posiadać odpowiednie zasoby finansowe. Efektywna polityka rozwoju Miasta i Gminy powinna wykorzystywać dostępne zewnętrzne środki finansowe oraz być dostosowana do możliwości budżetowych Miasta i Gminy. Miasto i Gmina Lipsko przystępując do realizacji danego działania, w pierwszej kolejności analizuje możliwość pozyskania zewnętrznych źródeł finansowania na ten cel, tj.:

- środki pochodzące z budżetu państwa,
- środki budżetowe jednostek samorządu terytorialnego województwa, powiatu,
- fundusze europejskie dostępne w ramach Europejskiego Funduszu Rozwoju Regionalnego, Funduszu Spójności, Europejskiego Funduszu Społecznego, Inicjatyw Wspólnotowych oraz w ramach Wspólnej Polityki Rolnej,
- fundusze celowe np. Narodowego Funduszu Ochrony Środowiska i Gospodarki Wodnej czy Funduszu Sprawiedliwości,
- fundusze Europejskiego Instrumentu Odbudowy,
- inne fundusze związane z funkcjonowaniem Unii Europejskiej np. Fundusze Norweskie, fundusze EOG),
- środki sektora pozarządowego oraz środki prywatne w ramach partnerstwa publiczno-prywatnego,
- kredyty bankowe, pożyczki oraz inne instrumenty finansowe rynku kapitałowego.

Główne źródła finansowania działań oraz wkładu własnego stanowi budżet Miasta i Gminy. Część działań przewidzianych w Strategii należy do zadań realizowanych w ramach funkcjonowania jednostek organizacyjnych. Wobec tego środki na te działania pochodzić będą z dochodów własnych Miasta i Gminy. Realizacja części działań zakłada również współpracę z zewnętrznymi podmiotami (np. organizacjami pozarządowymi). Współpraca może również opierać się na wspólnym finansowaniu działań, przekazaniu dotacji na ich realizację.

W poniższej tabeli przedstawiono szacunkowy harmonogram realizacji działań wyznaczonych w Strategii.

Tabela 14. Harmonogram realizacji działań Strategii Rozwoju Miasta i Gminy Lipsko na lata 2021-2027

Cel operacyjny	Kierunki działań		Okres wdrażania						Planowane koszty realizacji zadania/ Planowane źródło finansowania
			2021	2022	2023	2024	2025	2026	
Cel operacyjny 1.1 Podnoszenie standardów funkcjonowania infrastruktury społecznej	Budowa oraz przebudowa obiektów sportowo-rekreacyjnych	Budowa kompleksu lekkoatletycznego na stadionie miejskim w Lipsku							1 217 799,54 zł; Budżet Miasta i Gminy Lipsko, środki Ministerstwa Kultury, Dziedzictwa Narodowego i Sportu;
		Przebudowa boiska sportowego na osiedlu Rafała Czerwiakowskiego w Lipsku							398 344,82 zł; Budżet Miasta i Gminy Lipsko, środki Ministerstwa Kultury, Dziedzictwa Narodowego i Sportu;
		Budowa Centrum sportowo – rekreacyjnego na stadionie miejskim w Lipsku							10 000 000,00 zł; Środki własne, Fundusze Strukturalne UE, środki zewnętrzne Budżetu Państwa;
		Budowa boiska wielofunkcyjnego wraz ze skocznią w dal przy Publicznej Szkole Podstawowej w Woli Soleckiej Pierwszej							562 000,00 zł; Środki własne, Fundusze Strukturalne UE, środki zewnętrzne Budżetu Państwa;
		Budowa boiska wielofunkcyjnego wraz ze skocznią w dal przy Zespole Placówek Oświatowych w Długowoli							668 000,00 zł; Środki własne, Fundusze Strukturalne UE, środki zewnętrzne Budżetu Państwa;
		Budowa kąpieliska rekreacyjnego na terenie Gminy Lipsko							3 500 000,00 zł; Środki własne, Fundusze Strukturalne UE, środki zewnętrzne Budżetu Państwa;
	Budowa infrastruktury wypoczynkowej	Przebudowa Sali widowiskowej Lipskiego Centrum Kultury							7 400 000,00 zł; Środki własne, Fundusze Strukturalne UE, środki zewnętrzne Budżetu Państwa;
		Budowa, przebudowa i rozbudowa stref aktywnego wypoczynku							4 500 000,00 zł; Środki własne, Fundusze Strukturalne UE, środki zewnętrzne Budżetu Państwa

STRATEGIA ROZWOJU MIASTA I GMINY LIPSKO NA LATA 2021-2027

Cel operacyjny	Kierunki działań		Okres wdrażania						Planowane koszty realizacji zadania/ Planowane źródło finansowania
			2021	2022	2023	2024	2025	2026	
	Poprawa stanu i funkcjonowania obiektów użyteczności publicznej	Budowa oraz wyposażenie nowego budynku Urzędu Miasta i Gminy Lipsko							8 500 000,00 zł; Środki własne, Fundusze Strukturalne UE, środki zewnętrzne Budżetu Państwa
		E-Urząd. Wdrożenie kompleksowych usług e-administracji dla mieszkańców Miasta i Gminy Lipsko							2 000 000,00 zł; Środki własne, Fundusze Strukturalne UE, środki zewnętrzne Budżetu Państwa;
	Zapewnianie dogodnych warunków do wszechstronnego rozwoju edukacyjnego								Środki własne, Fundusze Strukturalne UE, środki zewnętrzne Budżetu Państwa;
	Poprawa dostępu do usług medycznych								Środki własne, Fundusze Strukturalne UE, środki zewnętrzne Budżetu Państwa;
	Rozwój funkcjonowania obiektów kulturalnych								Środki własne, Fundusze Strukturalne UE, środki zewnętrzne Budżetu Państwa;
Cel operacyjny 1.2 Aktywizacja społeczna oraz przeciwdziałanie wykluczeniu społecznemu	Poprawa warunków funkcjonowania osób starszych i niepełnosprawnych w społeczności lokalnej poprzez rozwój usług społecznych i wzbogacenie oferty w zakresie organizacji czasu wolnego	Budowa ośrodka rehabilitacji w budynku po byłej szkole w Lipie Miklas							6 500 000,00 zł; Środki własne, Fundusze Strukturalne UE, środki zewnętrzne Budżetu Państwa;
		Wsparcie rodzin z problemami społecznymi i zagrożonych wykluczeniem społecznym							Środki własne, Fundusze Strukturalne UE, środki zewnętrzne Budżetu Państwa;

STRATEGIA ROZWOJU MIASTA I GMINY LIPSKO NA LATA 2021-2027

Cel operacyjny	Kierunki działań		Okres wdrażania						Planowane koszty realizacji zadania/ Planowane źródło finansowania
			2021	2022	2023	2024	2025	2026	
Zwiększenie atrakcyjności inwestycyjnej Cel operacyjny 2.1	Poprawa atrakcyjności inwestycyjnej miasta i gminy	Uzbrojenie terenów inwestycyjnych mających na celu wyposażenie w podstawową infrastrukturę techniczną obszarów objętych miejscowymi planami zagospodarowania przestrzennego							15 000 000,00 zł; Środki własne, Fundusze Strukturalne UE, środki zewnętrzne Budżetu Państwa
Rozwój i poprawa stanu infrastruktury komunikacyjnej Cel operacyjny 2.2	Budowa, przebudowa i utrzymanie dróg gminnych oraz budowa infrastruktury okołodrogowej	Przebudowa linii oświetlenia ulicznego wzdłuż drogi wojewódzkiej nr 747 w msc. Lipa Miklas							500 000,00 zł; Środki własne, Fundusze Strukturalne UE, środki zewnętrzne Budżetu Państwa;
		Przebudowa drogi gminnej br 190301W na odcinku Lipsko-Gruszczyn							650 000,00 zł; Środki własne, Fundusze Strukturalne UE, środki zewnętrzne Budżetu Państwa;
		Przebudowa drogi gminnej nr 190310W na odcinku Lipa Miklas-Jelonek-Szymanów							600 000,00 zł; Środki własne, Fundusze Strukturalne UE, środki zewnętrzne Budżetu Państwa;
		Przebudowa drogi gminnej nr 190316W na odcinku Boży Dar-Krępa Górna							250 000,00 zł; Środki własne, Fundusze Strukturalne UE, środki zewnętrzne Budżetu Państwa;
		Przebudowa drogi gminnej nr 190324W na odcinku Gruszczyn-Konstantynów							330 000,00 zł; Środki własne, Fundusze Strukturalne UE, środki zewnętrzne Budżetu Państwa;
		Przebudowa drogi gminnej w msc. Dąbrówka							190 000,00 zł; Środki własne, Fundusze Strukturalne UE, środki zewnętrzne Budżetu Państwa;

STRATEGIA ROZWOJU MIASTA I GMINY LIPSKO NA LATA 2021-2027

Cel operacyjny	Kierunki działań	Okres wdrażania							Planowane koszty realizacji zadania/ Planowane źródło finansowania
		2021	2022	2023	2024	2025	2026	2027	
	Przebudowa ul. Powstańców Listopadowych wraz ze skrzyżowaniem z ul. Kilińskiego w Lipsku								600 000,00 zł; Środki własne, Fundusze Strukturalne UE, środki zewnętrzne Budżetu Państwa;
	Budowa ciągu pieszo-jezdnego na działce gminnej nr 1730/22 przy ul. Powstańców Listopadowych w Lipsku								500 000,00 zł; Środki własne, Fundusze Strukturalne UE, środki zewnętrzne Budżetu Państwa;
	Przebudowa ulicy Gospodarczej w Lipsku								1 700 000,00 zł; Środki własne, Fundusze Strukturalne UE, środki zewnętrzne Budżetu Państwa;
	Budowa oświetlenia ulicznego w ul. Gospodarczej w Lipsku								160 000,00 zł; Środki własne, Fundusze Strukturalne UE, środki zewnętrzne Budżetu Państwa;
	Budowa drogi łączącej ulicę 1 Maja z ulicą Solecką w Lipsku								850 000,00 zł; Środki własne, Fundusze Strukturalne UE, środki zewnętrzne Budżetu Państwa;
	Budowa oświetlenia ulicznego w msc. Poręba								172 000,00 zł; Środki własne, Fundusze Strukturalne UE, środki zewnętrzne Budżetu Państwa;
	Przebudowa oświetlenia ulicznego w mieście i gminie Lipsko								914 000,00 zł; Środki własne, Fundusze Strukturalne UE, środki zewnętrzne Budżetu Państwa;
	Przebudowa oświetlenia ulicznego w mieście i gminie Lipsko								Środki własne, Fundusze Strukturalne UE, środki zewnętrzne Budżetu Państwa;

STRATEGIA ROZWOJU MIASTA I GMINY LIPSKO NA LATA 2021-2027

Cel operacyjny	Kierunki działań		Okres wdrażania						Planowane koszty realizacji zadania/ Planowane źródło finansowania	
			2021	2022	2023	2024	2025	2026		2027
	Budowa tras rowerowo-biegowych	Budowa trasy rowerowo-biegowej wzdłuż rz. Krępianki w Lipsku na odcinku od mostu przy zalewie do mostu przy sklepie Biedronka								2 000 000,00 zł Środki własne, Fundusze Strukturalne UE, środki zewnętrzne Budżetu Państwa;
Cel operacyjny 3.1 Poprawa stanu środowiska naturalnego	Realizacja działań niskoemisyjnych w ramach poprawy stanu powietrza atmosferycznego, w tym wymiana źródeł ciepła, inwestycje w odnawialne źródła energii oraz termomodernizacja obiektów użyteczności publicznej	Głęboka termomodernizacja budynków placówek oświatowych na terenie Gminy Lipsko								6 257 443,10 zł; Środki własne, Fundusze Strukturalne UE, środki zewnętrzne Budżetu Państwa;
		Rozwój infrastruktury odnawialnych źródeł energii, wymiana źródeł ciepła w ramach działań ukierunkowanych na poprawę jakości powietrza na obszarze Miasta i Gminy Lipsko								45 000 000,00 zł; Środki własne, Fundusze Strukturalne UE, środki zewnętrzne Budżetu Państwa;
	Sprawny system gospodarowania odpadami.									Zadania bieżące; Środki własne
	Podejmowanie działań w zakresie retencjonowania, racjonalizacji zużycia i ochrony wód.									12 000 000,00 zł, Środki własne, Fundusze Strukturalne UE, środki zewnętrzne Budżetu Państwa
	Ochrona naturalnych koryt cieków.									Środki własne, Fundusze Strukturalne UE, środki zewnętrzne Budżetu Państwa
	Ochrona naturalnej retencji gruntów – w szczególności retencji leśnej oraz retencji na obszarach zurbanizowanych.									Środki własne, Fundusze Strukturalne UE, środki zewnętrzne Budżetu Państwa
Cel operacyjny 3.2 Rozwój i poprawa	Budowa, rozbudowa i przebudowa infrastruktury wodociągowej oraz kanalizacyjnej	Budowa sieci wodociągowej z przyłączami w miejscowości Leopoldów								280 440,00 zł; Środki własne, Fundusze Strukturalne UE, środki zewnętrzne Budżetu Państwa;

STRATEGIA ROZWOJU MIASTA I GMINY LIPSKO NA LATA 2021-2027

Cel operacyjny	Kierunki działań	Okres wdrażania							Planowane koszty realizacji zadania/ Planowane źródło finansowania
		2021	2022	2023	2024	2025	2026	2027	
	Budowy sieci wodociągowej z przyłączami w miejscowości Małgorzacin								323 490,00 zł; Środki własne, Fundusze Strukturalne UE, środki zewnętrzne Budżetu Państwa;
	Budowa Stacji wodociągowej wraz niezbędną infrastrukturą w m. Leszczyny - ETAP I								1 476 000,00 zł; Środki własne, Fundusze Strukturalne UE, środki zewnętrzne Budżetu Państwa;
	Budowa Stacji wodociągowej wraz niezbędną infrastrukturą w m. Leszczyny - ETAP II								123 000,00 zł; Środki własne, Fundusze Strukturalne UE, środki zewnętrzne Budżetu Państwa;
	Budowa sieci wodociągowej z przyłączami w miejscowościach: Leszczyny, Huta, Maziarze								1 135 290,00 zł; Środki własne, Fundusze Strukturalne UE, środki zewnętrzne Budżetu Państwa;
	Budowa sieci wodociągowej z przyłączami w miejscowościach: Krępa Wólka, Ratyniec, Jakubówka								1 845 000,00 zł; Środki własne, Fundusze Strukturalne UE, środki zewnętrzne Budżetu Państwa
	Budowa sieci wodociągowej z przyłączami w miejscowościach: Borowo, Wróblów, Wólka Krępska								1 335 294,76 zł; Środki własne, Fundusze Strukturalne UE, środki zewnętrzne Budżetu Państwa;
	Budowa sieci wodociągowej z przyłączami w miejscowościach: Krępa Kościelna, Zofiówka, Nowa Wieś								3 690 000,00 zł; Środki własne, Fundusze Strukturalne UE, środki zewnętrzne Budżetu Państwa;
	Budowa sieci wodociągowej z przyłączami w miejscowościach: Krępa Górna, Krępa Dolna, Boży Dar I								2583 000,00 zł; Środki własne, Fundusze Strukturalne UE, środki zewnętrzne Budżetu Państwa

Cel operacyjny	Kierunki działań	Okres wdrażania							Planowane koszty realizacji zadania/ Planowane źródło finansowania
		2021	2022	2023	2024	2025	2026	2027	
	Budowa odcinka sieci wodociągowej od miejscowości Maziarze do Szymanowa								1 230 000,00 zł; Środki własne, Fundusze Strukturalne UE, środki zewnętrzne Budżetu Państwa;
	Budowa sieci wodociągowej z przyłączami w msc. Małgorzacin								350 000,00 zł; Środki własne, Fundusze Strukturalne UE, środki zewnętrzne Budżetu Państwa;

Źródło: Opracowanie własne na podstawie danych z Urzędu Miasta i Gminy Lipsko

Poniżej opisano fundusze i środki zewnętrzne, które stanowią potencjalne źródła finansowania działań strategicznych.

Fundusze Europejskie na lata 2021-2027

Polityka spójności na lata 2021-2027 ma obejmować następujące fundusze: Europejski Fundusz Rozwoju Regionalnego (EFRR), Fundusz Spójności (FS), Europejski Fundusz Społeczny+ (EFS+) oraz Fundusz Sprawiedliwej Transformacji (FST).

Europejski Fundusz Rozwoju Regionalnego służy wzmocnieniu spójności gospodarczej i społecznej UE, w tym ma łagodzić dysproporcje w rozwoju europejskich regionów i zmniejszać braki w zakresie rozwoju regionów znajdujących się w najmniej korzystnej sytuacji.

Fundusz Spójności służy redukowaniu dysproporcji gospodarczych i społecznych oraz promowaniu zrównoważonego rozwoju. W jego ramach realizowane są strategiczne projekty w obszarach ochrony środowiska i transportu, w tym transeuropejskich sieci transportowych (TEN-T).

Europejski Fundusz Społeczny+ ma być głównym narzędziem UE służącym zwiększaniu spójności społecznej i gospodarczej, odpowiadaniu na wyzwania rynku pracy i wyzwania społeczne oraz stymulowaniu zrównoważonego rozwoju gospodarczego poprzez inwestowanie w kapitał ludzki.

Powyższe fundusze polityki spójności będzie uzupełniał **Fundusz Sprawiedliwej Transformacji**. Jest on częścią Europejskiego Zielonego Ładu (European Green Deal) i elementem (I filarem) Mechanizmu Sprawiedliwej Transformacji, a jego celem jest łagodzenie skutków społecznych i ekonomicznych transformacji energetycznej.

Narodowy i Wojewódzki Fundusz Ochrony Środowiska i Gospodarki Wodnej

Narodowy Fundusz Ochrony Środowiska i Gospodarki Wodnej oraz Wojewódzki Fundusz Ochrony Środowiska i Gospodarki Wodnej wspierają przedsięwzięcia, w formie instrumentów zwrotnych, z zakresu ochrony środowiska, efektywności energetycznej, energii odnawialnej, ekologii, ochrony przyrody oraz zarządzania gospodarką wodną i odpadową.

Rządowy Fundusz Rozwoju Dróg

Rządowy Fundusz Rozwoju Dróg (RFRD) stanowi kompleksowy instrument wsparcia realizacji zadań na drogach zarządzanych przez jednostki samorządu terytorialnego. Jego celem jest przyspieszenie powstawania nowoczesnej i bezpiecznej infrastruktury drogowej na szczeblu lokalnym, stanowiącej ważny element prawidłowego funkcjonowania i rozwoju gospodarki oraz przyczyniającej się do poprawy poziomu życia obywateli.

Funduszu ma również na celu poprawę bezpieczeństwa ruchu drogowego i parametrów technicznych lokalnej sieci drogowej, a także poprawę oraz zwiększenie atrakcyjności i dostępności terenów inwestycyjnych. Rozwój lokalnej infrastruktury drogowej stanowi przy tym działanie komplementarne do inicjatyw podejmowanych na szczeblu krajowym w odniesieniu do budowy systemu autostrad i dróg ekspresowych, przyczyniając się do stworzenia spójnego i zintegrowanego systemu transportowego.

Program Ministerstwa Kultury i Dziedzictwa Narodowego

Programy Ministra Kultury i Dziedzictwa Narodowego mają na celu dofinansowanie zadań z zakresu kultury o charakterze projektowym, z wyłączeniem stałej działalności kulturalnej podmiotów. Skierowane są do instytucji kultury, organizacji pozarządowych, instytucji filmowych, szkół i uczelni wyższych, jednostek samorządu terytorialnego, podmiotów gospodarczych, kościołów i związków wyznaniowych oraz ich osób prawnych. Wyjątek stanowi jeden program – Ochrona zabytków, w ramach którego osoby fizyczne mogą również składać wniosek o wsparcie.

Fundusze norweskie i EOG 2014-2021

Mechanizm Finansowy EOG i Norweski Mechanizm Finansowy (czyli tzw. Fundusze norweskie i EOG) to forma bezzwrotnej pomocy zagranicznej przyznanej przez Islandię, Norwegię, i Lichtenstein nowym członkom UE – kilkunastu państwom Europy Środkowej i Południowej oraz krajom bałtyckim. Głównym celem Funduszy norweskich i Funduszy EOG jest przyczynianie się do zmniejszania różnic ekonomicznych i społecznych w obrębie EOG oraz wzmacnianie stosunków dwustronnych pomiędzy państwami-darczyńcami a państwem-beneficjentem.

Za koordynację wdrażania Funduszy norweskich i EOG w Polsce odpowiada Ministerstwo Inwestycji i Rozwoju.

Programy w ramach III edycji Funduszy norweskich i EOG będą wdrażane do 2024 r. Wyjątek stanowi Fundusz Współpracy Dwustronnej, który będzie wdrażany do 30 kwietnia 2025 r.

Do programów tych należą:

- Rozwój przedsiębiorczości i innowacje,
- Rozwój Lokalny,
- Badania naukowe,
- Edukacja,
- Środowisko, Energia i Zmiany Klimatu,
- Kultura,
- Zdrowie,

- Sprawiedliwość,
- Sprawy Wewnętrzne,
- Fundusz Współpracy Dwustronnej,
- Pomoc Techniczna,
- Fundusz NGO,
- Social Dialogue-Decent Work.

Krajowy Plan Odbudowy i Zwiększania Odporności (KPO)

Jest to kompleksowy program reform i projektów strategicznych. Jego celem jest wzmocnienie odporności gospodarczej i społecznej oraz budowa potencjału polskiej gospodarki na przyszłość. Powyższy Program ma odbudować kondycję gospodarki po kryzysie wywołanym pandemią COVID-19 i zapewnić jej większą odporność na przyszłe nieprzewidziane okoliczności. Środki przyznawane w ramach programu mają być przeznaczone na odświeżenie technologiczne, trafić do rodzimych firm oraz poprawić jakość życia Polaków i konkurencyjność naszej gospodarki.

W ramach Instrumentu na rzecz Odbudowy i Zwiększania Odporności Polska będzie miała do dyspozycji ok. 58,1 mld euro, w tym: 23,9 mld euro w formie dotacji oraz 34,2 mld euro w pożyczkach. Czas na wykorzystanie tych środków to rok 2026.

Środki muszą być przeznaczone na konkretne inwestycje, wpisujące się w kluczowe obszary dla UE: infrastruktura, transport, energia i środowisko, innowacje, cyfryzacja, zdrowie, społeczeństwo oraz spójność terytorialna.

Wobec powyższego, Plan odbudowy ma na celu zbudowanie odporności poprzez realizację projektów w następujących obszarach:

1. Odporne społeczeństwo:
 - Ochrona zdrowia.
 - Edukacja.
2. Odporne państwo:
 - Cyfryzacja usług publicznych
 - Infrastruktura i komunikacja
3. Odporna gospodarka:
 - Umiejętności.
 - Nowe technologie.
4. Odporne środowisko:
 - Budynki.
 - Energetyka.

Program Rozwoju Organizacji Obywatelskich na lata 2018 – 2027 (PROO) i Fundusz Inicjatyw Obywatelskich (FIO)

PROO to program bezpośredniego wsparcia rozwoju polskich organizacji obywatelskich. Dotacje w ramach programu będą przydzielane na rozwój instytucjonalny organizacji oraz realizację ich celów statutowych. Dotacje będzie można uzyskać zarówno na realizację wieloletniej strategii rozwoju organizacji, budowę kapitału żelaznego, ale także np. na zaspokojenie nagłych potrzeb w sytuacjach awaryjnych. Są uruchamiane konkursy dla mediów obywatelskich, organizacji strażniczych, think tanków.

Celem FIO jest natomiast dofinansowywanie projektów mających na celu zwiększenie zaangażowania obywateli i organizacji pozarządowych w życie publiczne. Dotację można otrzymać na projekt społeczny. Zakres możliwych do zrealizowania działań obejmuje wszystkie obszary działalności pożytku publicznego. W ramach Programu wydzielone zostały cztery priorytety: „Małe Inicjatywy”, „Aktywne Społeczeństwo”, „Aktywni Obywatele”, „Silne Organizacje Pozarządowe”.

Fundusz Inwestycji Samorządowych

Fundusz Inwestycji Samorządowych zarządzany jest przez Polski Fundusz Rozwoju. Fundusz powstał z myślą o zapewnieniu kapitału niezbędnego dla realizacji inwestycji realizowanych przez jednostki samorządu terytorialnego. Fundusz oferuje kilka instrumentów finansowych: kapitał wspólnika/akcjonariusza, pożyczka wspólnika/akcjonariusza, dług podporządkowany względem finansowania bankowego. Samorządy dokonują wyboru wspólnika, jako akcjonariusza w trybie procedur konkurencyjnych. Głównym sektorami objętymi tą formą finansowania są zadania użyteczności publicznej i zadania własne jednostek samorządu terytorialnego, w tym głównie drogi, ulice, mosty, sektor wodno-kanalizacyjny, infrastruktura społeczna, gospodarka odpadami, transport zbiorowy, ciepłownictwo, ochrona zdrowia. Samorządy mogą pozyskać również środki na obiekty: infrastruktury sportowej, infrastruktury wspierającej biznes czy infrastruktury miejskiej.

Spis tabel i rysunków

Tabela 1. Analiza SWOT – Położenie i infrastruktura komunikacyjna	13
Tabela 2. Analiza SWOT – Demografia	14
Tabela 3. Analiza SWOT – Gospodarka i rynek pracy.....	14
Tabela 4. Analiza SWOT – Kultura, sport i rekreacja.....	14
Tabela 5. Analiza SWOT – Infrastruktura techniczna	15
Tabela 6. Analiza SWOT – Ochrona środowiska	15
Tabela 7. Analiza SWOT – kapitał społeczny	16
Tabela 8. Analiza SWOT – Pomoc społeczna	17
Tabela 9. Cele strategiczne i operacyjne	19
Tabela 10. Cel strategiczny: 1. Wzrost jakości życia mieszkańców.....	21
Tabela 11. Cel strategiczny 2: Wzrost atrakcyjności gospodarczej	25
Tabela 12. Cel strategiczny 3: Ochrona środowiska oraz rozwój infrastruktury technicznej	27
Tabela 13. Podział zadań realizacji Strategii.....	47
Tabela 14. Harmonogram realizacji działań Strategii Rozwoju Miasta i Gminy Lipsko na lata 2021-2027	51
Rysunek 1. Kierunki rozwoju zagospodarowania przestrzennego terenów zabudowy mieszkaniowej oraz produkcyjno-usługowej w mieście Lipsko.....	31
Rysunek 2. Elementy struktury osadniczej wraz z lokalnym układem komunikacyjnym Miasta i Gminy Lipsko	33
Rysunek 3. Formy ochrony przyrody na terenie miasta i gminy Lipsko	34
Rysunek 4. Obiekty zabytkowe z obszaru miasta i gminy Lipsko wpisane do rejestru zabytków	35
Rysunek 5. Złóża, tereny i obszary górnicze na terenie miasta i gminy Lipsko	36
Rysunek 6. Obszary szczególnego zagrożone powodzią na terenie miasta i gminy Lipsko	38
Rysunek 7. Położenie miasta i gminy Lipsko na tle obszarów strategicznej interwencji w województwie mazowieckim	45